

## **Programi IPA 2013 i Bashkimit Evropian për Shqipërinë**



***Asistencë Teknike për Forcimin e Kapaciteteve Institucionale të  
Ministrisë së Mjedisit për Zbatimin e Legjislacionit Evropian për Mjedisin  
dhe Klimën***

(EuropeAid/135700/DH/SER/AL)

## **Inspektorati Shtetëror i Mjedisit dhe Pyjeve Plani i Zhvillimit Institucional 2018 - 2022**

Ky projekt financohet nga Bashkimi Evropian



<b>Titulli Projektit</b>	<b>Asistencë Teknike për Forcimin e Kapaciteteve Institucionale të Ministrisë së Mjedisit për Zbatimin e Legjislacionit Evropian për Mjedisin dhe Klimën</b>
<b>Akronimi Projektit</b>	IBECA
<b>Numri Projektit</b>	Europe Aid/135700/DH/SER/AL
<b>Fillimi datës projektit</b>	22 Qershor 2015
<b>Kohëzgjatja projektit</b>	36 muaj
<b>Autoriteti kontraktues</b>	<b>ABA Business Centre Rruga Papa Gjon Pali II, Tirana, Albania.</b> Delegacioni I Bashkimit European ne Shqiperi Z. Kai Nagel, Menaxher Sektori, Mjedisit & Energjitika e-mail: <a href="mailto:Kai.NAGEL@eeas.europa.eu">Kai.NAGEL@eeas.europa.eu</a>
<b>Përfituesi</b>	<b>Ministria Mjedisit</b> <b>Norbert Jokl Str, ish ATSH, Tirana, Albania.</b> Ministria Mjedisit Zj. Evisi Kopluku Drejtor, Drejtoria e Integritimit, Koordinimit, Marreveshjeve dhe Asistences Mob: +355694397595 e-mail: <a href="mailto:Evisi.Kopluku@turizmi.gov.al">Evisi.Kopluku@turizmi.gov.al</a>
<b>Kontraktuesi</b>	<b>Agrotec SpA</b> <b>Lungotevere Michelangelo, 9 - 00192 Roma, Italia</b> Kastriot Koshaj Menaxher Projekti Tel: +39 063609381, Fax: +39 0636093861 e-mail: <a href="mailto:info@agrotec-spa.net">info@agrotec-spa.net</a>
<b>Titulli i Dokumentit</b>	<b>Plani i Zhvillimit Institucional</b> <b>Inspektorati Shtetëror i Mjedisit dhe Pyjeve</b> <b>2018 - 2022</b>

Ky raport është përgatitur nga stafi projektit që punon për Agrotec. Gjetjet, konkluzionet dhe interpretimet e shprehura në këtë dokument janë nga Agrotec dhe nuk duhet konsiderohen si reflektim i opinioneve dhe politikave të Komisionit Evropian.

#### **Autori i Raportit**

Scott Crossett – Ekspert kyc - [scott@icermis.com](mailto:scott@icermis.com)

Alma Bako – Ekspert i lejeve mjedisore - [bakoalma@yahoo.com](mailto:bakoalma@yahoo.com)

**Data Raportit:** 23 Mars 2017

## Tabela e përmbajtjes

Hyrje.....	1
Inspektorati Shtetëror i Mjedisit dhe Pyjeve (ISHMP) – Kuadri rregullator.....	3
Analiza sasiore për nevojat e personelit.....	6
Struktura Operacionale e ISHMP .....	12
STRATEGJIA E ISHMP.....	14
Parimet kryesore.....	15
Parime te tjera .....	16
Roli i sigurimit të përputhshmërisë mjedisore.....	18
Baza Ligjore .....	18
Sfidat .....	18
Objektivat dhe prioritetet .....	18
Raportimi dhe procedurat monitoruese.....	22
Forcimi i Kapaciteteve Institucionale.....	23
Financimi dhe Menaxhimi i Buxhetit për Sigurimin e Përputhshmërisë .....	23
Misioni i ISHMP .....	24
Inspektorati Shtetëror i Mjedisit dhe Pyjeve .....	25
Inspektorati i Pyjeve.....	26
Strategjia e ISHMP .....	28
Rezultatet, Vlerat & Objektivat e ISHMP .....	29
Aneksi 1: Plani i Veprimt dhe Rezultatet nga 2018 - 2022.....	37

## Hyrje

Sipas raportit të progresit të Shqipërisë 2016 “përsa i përket legjislacionit horizontal, strategjia ndërsektoriale e mjedisit 2015 - 2020” nuk është miratuar akoma. Shqipëria është në një fazë fillestare të ndërtimit të kapacitetit për zbatimin e legjislacionit.

Kapaciteti inspektues është zhvilluar por duhet forcuar akoma. Përputhshmëria me direktivën mbi vlerësimin e ndikimit në mjedis (VNM) është në një fazë fillestare.

Cilësia dhe zbatimi i VNM ka nevojë të përmirësohet, veçanërisht në sektorët e hidrocentraleve dhe minierave. Kërkesat e vlerësimit strategjik mjedisor nuk janë aplikuar akoma në sektorin energjetik dhe duhet të zgjerohen në mënyrë që të mbulojnë të gjithë planet dhe programet përkatëse.

Përputhshmëria dhe zbatimi i direktivave për përgjegjësinë mjedisore janë në një fazë fillestare.

Stafi i Projektit IBECA ka përgatitur një Plan Zhvillimi Institucional për Inspektoratin Shtetëror të Mjedisit dhe të Pyjeve (ISHMP). Plani është përgatitur si pjesë e një produkti të lidhur me komponentin B.1: Rishikimi Institucional dhe Programit i Zhvillimit dhe Forcimit Institucional.

Plani është përgatitur në konsultim me përfaqësues të ISHMP dhe sigurisht që ekzistojnë sfida të konsiderueshme për sa i përket zbatimit të këtij plani në kontekstin aktual të kapaciteteve dhe burimeve.

Një zhvillim institucional është shumë i rëndësishëm për ISHMP për të gjeneruar, përcaktuar dhe përdorur në mënyrë efektive, burimet njerëzore, materiale dhe financiare për të arritur objektivat specifike në një bazë të qëndrueshme duke synuar ndërhyrje për një zhvillim sa më të qëndrueshëm në fushën e inspektimit mjedisor.

Për momentin dhe për një të ardhme të parashikueshme, ISHMP merr një buxhet nga Ministria Mjedisit, që kufizohet tek pagat e inspektorëve dhe një sasi e caktuar për dietat, që aktualisht nuk është marrë.

Kështu që plani nuk përfshin ndonjë pritshmëri financiare për investimet ose kostot operationale në vazhdim, sepse ajo që ne kuptojmë sot është se mungon një angazhim i qartë i qeverisë Shqiptare për të bërë të disponueshme burime të tjera financiare për mbrojtjen e mjedisit.

Në fakt IBECA ka nënvizuar në një numër raportesh, mangësitë serioze në buxhetin e përcaktuar nga Qeveria Shqiptare (QSH) për Ministrinë e Turizmit dhe Mjedisit (MTM).

Ndoshta një pjesë e administratës mendon që fondi i investimeve duhej të realizohej nga donatorët ndërkombëtarë. Gjithsesi është opinioni i autorit që Qeveria Shqiptare duhet të mbështesë me një buxhet efektiv shërbimet e saj kryesore të mbrojtjes mjedisore.

Sfida e dytë me të cilën po përballë SHMP-ja i përket kapaciteteve të burimeve njerëzore. Kjo është një çështje serioze dhe mungesa e kapaciteteve njerëzore në SHMP është duke u dëmtuar vazhdimisht nga politika dhe emërimet politike pa pasur një edukim mjedisor.

IBECA ka mbështetur teknikisht me programe trajnimesh profesionale që janë ndjekur mjaft mirë dhe përmbajtja e tyre është asimiluar nga inspektorët me edukim shkencor ose ndoshta juridik.

Gjithsesi, ashtu sikurse i është theksuar vazhdimisht MTM, ata përbëjnë një numër të vogël inspektorësh të ISHMP. Fakti i trishtuar i kësaj çështje është se mund t'i demonstrosh një hidrauliku disa orientime se si mund te jete një mjek POR në të vërtetë, dhe vetëm në rast se ai/ajo ka edukim bazë në Mjekësi, ai/ajo përsëri do të jetë një hidraulik.

Sërish IBECA po këshillon që këto sisteme të emërimeve politike të ndalojnë dhe në ISHMP të emërohen të diplomuar shkencorë dhe vetëm në disa aktivitete të kufizuara në ISHMP e nivelit qendror të emërohen të diplomuar me profil ligjor.

Vetëm në momentin që këto dy çështje themelore të jenë zgjidhur, ISHMP do jetë në gjendje të ecë përpara si një institucion profesional që përmbush qëllimin e tij në kontekstin e një Inspektorati Mjedisor modern.

Plani i Zhvillimit Institucional synon t'i sigurojë ISHMP një mjet për rritjen e efektivitetit të tij dhe efincën, transparencën dhe të ndjekë parimet e një mirëqeverisje gjatë funksionimit si një ndërlidhës në ndërveprim me qeverinë, komunitetin dhe shoqërinë civile.

Plani paraqet vizionin tonë për të arritur objektivat mjedisore duke siguruar sistematikisht pajtueshmërinë me ligjet dhe rregulloret e mjedisit për periudhën 2018 - 2022.

Ky plan është bazuar në praktikën ndërkombëtare në fushën e menaxhimit dhe operimeve të Inspektoratit të mjedisit në mënyrë që të:

- Stimulojë rregullimin e kritereve dhe procedurave inspektuese
- Përcaktojë burimet njerëzore dhe financiare
- Risë profesionalizmin dhe integritetin e stafit
- Vendosë një dialog efektiv me komunitetin e rregulluar dhe publikun në përgjithësi
- Inkurajojë bashkëpunimin kombëtar dhe ndërkombëtar

## Inspektorati Shtetëror i Mjedisit dhe Pyjeve (ISHMP) – Kuadri rregullator

Ligji nr. 10 433, datë 16.06.2011 për “Inspektimin në Republikën e Shqipërisë” përcakton parimet e përgjithshme të inspektimit, organizimin e institucioneve publike, që kryejnë funksione inspektimi, statusin e inspektorëve, rregullat e procedimit administrativ të inspektimit dhe krijimin e funksionet e Inspektoratit Qendror.

Inspektorati Qëndror është krijuar si një institucion publik, qëndror në varësi të Kryeministrit. Misioni i Inspektoratit qëndror është përmirësimi i efektivitetit dhe përgjegjshmërisë së veprimtarive të inspektimit në Republikën e Shqipërisë.

Të gjithë institucionet inspektuese si Inspektorati Qëndror, inspektoratet shtetërore, ministritë e linjës etj. kanë përgjegjësi të ndara që janë përcaktuar qartë në kuadrin përkatës ligjor dhe rregullator. Gjithsesi, bashkëpunimi ndërmjet institucioneve të ndryshme inspektuese ka si qëllim të rrisë në mënyrë të ndjeshme performancën e sistemit të menaxhimit të inspektimit.

Kuadri ligjor dhe rregullator në Republikën e Shqipërisë përcakton detyrimet e Inspektoratit Qëndror për të vendosur dhe mirëmbajtur marrëdhënie efektive me organizatat dhe institucionet e tjera të sistemit inspektues, duke synuar bashkëpunimin për përmirësimin e funksionimit të sistemit.

Ky bashkëpunim është bazuar në shkëmbimin e informacionit në baza profesionale për subjektet e inspektimit, planet strategjike vjetore dhe Raportin e Përgjithshëm Vjetor të Inspektimit që përmbledh gjithë aktivitetin inspektues në vend dhe paraqitjen e tij tek Këshilli i Ministrave.

Sistemi organizativ në Shqipëri ka një strukturë piramidale: Inspektoratet shtetërore janë nën varësinë e Ministrisë përkatëse, Ministrive të linjës dhe Inspektoratit Qendror, të cilët, së bashku me rolet dhe kompetencat e tyre përkatëse, përbëjnë një sistem të kontrollit dhe balancës që pritet të sigurojë arritjen e qëllimeve të reformës së inspektimit.

### Inspektorati Qëndror

- Bashkërendon dhe mbështet veprimtarinë e inspektorateve shtetërore e të inspektorateve vendore;
- Jep mendim këshillimor për programet e inspektimit, të hartuara nga inspektoratet shtetërore;
- Miraton rregulla të përgjithshme, bazë, për metodologjinë e vlerësimit të riskut, programimin e inspektimeve, dokumentimin e veprimtarisë së inspektimit, si dhe raportimin e veprimtarisë së inspektorateve;
- Miraton rregulla të përgjithshme për treguesit e përgjithshëm të efektivitetit dhe të cilësisë së veprimtarisë së inspektimit, si dhe kriteret e vlerësimit të tyre;
- Jep mendime për çdo nismë ligjore dhe nënligjore në fushën e inspektimit;
- Mbikëqyr zbatimin e këtij ligji e të ligjit të posaçëm nga inspektorët shtetërorë, për programimin, autorizimin dhe kryerjen e procedimit të inspektimit, dhe ka të drejtë të

propozojë marrjen e masave disiplinore ndaj inspektorëve dhe Kryeinspektorit Shtetëror, në rast të konstatimit të shkeljeve prej këtyre të fundit;

- Përgatit raportin vjetor të përgjithshëm të inspektimeve dhe ia paraqet për njohje Këshillit të Ministrave;
- Bashkërendon veprimtarinë e trajnimit e të kualifikimit të inspektorëve;
- Miraton kërkesat specifike për arsimimin e inspektorëve në inspektoratet shtetërore dhe vendore;
- Kryen testimin fillestar dhe periodik të inspektorëve;
- Krijon dhe mban një portal unik të inspektimit, që shërben për programimin dhe bashkërendimin e inspektimeve, shkëmbimin e të dhënave ndërmjet inspektorateve të ndryshme, si dhe për informimin e publikut;
- Mban listën e përditësuar të inspektorëve në detyrë për çdo inspektorat shtetëror dhe vendor dhe e publikon atë në faqen zyrtare të internetit.

Roli i Inspektoratit qendror për sa i përket organizimit të trupave inspektuese ka të bëjë me:

- Udhëzimin metodologjik dhe programet e inspektimit;
- Koordinimin e inspektorëve;
- Monitorimin dhe vlerësimin e performancës; dhe
- Trajnimin dhe çertifikimin e inspektorëve

ISHMP është një institucion qendror publik nën varësinë e Ministrisë së Mjedisit, që ushtron juridiksionin e tij në gjithë territorin e Republikës së Shqipërisë nëpërmjet zyrës qendrore dhe degëve rajonale.

Ligji për mbrojtjen e Mjedisit përcakton detyrat dhe funksionet e ISHMP. Ligji përcakton fushën e inspektimit për mbrojtjen e mjedisit, detyrimin për të siguruar përputhshmërinë, njoftimet për përputhshmërisë, njoftimet për pezullimin, kundravajtjet etj.

Vendimi i Këshillit të Ministrave Nr. 103 datë 04.02.2015, për Krijimin, mënyrën e organizimit e të funksionimit të Inspektoratit Shtetëror të Mjedisit dhe Pyjeve përcakton varësinë institucionale, rregullat për organizimin dhe funksionimin, funksionet e inspektimit, numrin dhe juridiksionin territorial të degëve.

Ligji për inspektimit në Republikën e Shqipërisë përcakton ndarjen dhe organizimin e punës së ISHMP, statusin e të punësuarve dhe marrëdhëniet me institucionet.

Ministria e Turizmit dhe Mjedisit mbështet funksionimin efektiv të ISHMP por nuk është e përfshirë në aktivitetet inspektuese. Me mbështetjen e Inspektoratit Qendror, Ministria vendos:

- Objektivat strategjike vjetore dhe afatmesme për Inspektoratin shtetëror; dhe
- Indikatorët specifikë për efektivitetin dhe efektshmerinë e punës inspektuese.

ISHMP është pjesë e sistemit të Inspektimit Shtetëror dhe është vetëm një nga disa inspektorate, në varësi të Ministrive, që ushtron veprimtarinë e tij nën Inspektoratin Qendror. ISHMP konsiston në dy grupe inspektorësh – inspektorët e mjedisit dhe inspektorët e pyjeve.

Ligji për Mbrojtjen e Mjedisit përcakton funksionet dhe përgjegjësitë e Inspektoratit Shtetëror të Mjedisit dhe Pyjeve (ISHMP):

- Siguron kontrollin shtetëror të mbrojtjes së mjedisit siç parashikohet në këtë ligj dhe në legjislacionin e posaçëm në fuqi;
- Siguron përmbushjen e kushteve të lejes përkatëse të mjedisit, në përputhje me dispozitat e këtij ligji dhe të ligjit për lejet e mjedisit;
- Përgatit programet vjetore të inspektimit dhe për sigurimin e zbatimit të tyre;
- Siguron informimin për publikun për çështjet mjedisore, në përputhje me dispozitat e këtij ligji;
- Siguron informimin për publikun për procesin e vendimmarrjes për çështjet e mjedisit, në përputhje me dispozitat e këtij ligji;
- Siguron zbatimin e parimit të përgjegjësisë mjedisore, në përputhje me dispozitat e këtij ligji;
- Kryen kontrollin për zbatimin e detyrave, të shoqëruara me hetimin e zonave të ndotura apo potencialisht të ndotura, si dhe të detyrave e të programit për rehabilitimin e zonës së ndotur. Inspektori i mjedisit mund të kryejë edhe detyra të tjera, të përcaktuara në ligje të tjera të posaçme, që kanë të bëjnë me mbrojtjen e mjedisit;
- Çdo funksion tjetër të përcaktuar në ligje të tjera të posaçme, që kanë të bëjnë me mbrojtjen e mjedisit.



## Analiza sasiore për nevojat e personelit

### ➤ Supozimet

Në këtë proces janë konsideruar supozimet e mëposhtme:

- Numri i stafit do të mbetet konstant në terma imediate dhe reflekton numrin aktual të të punësuarve në strukturat e inspektoratit për mjedisin dhe pyjet, ndërkohë që kapaciteti institucional, që është shumë i rëndësishëm për sa i përket plotësimit të nevojave për zbatim efektiv të ligjit duhet të rritet në mënyrë domethënëse.
- Burimet financiare NUK do të rriten në Inspektoratin Shtetëror të Mjedisit dhe Pyjeve që ai të mund të funksionojë në mënyrë efektive në përputhje me kërkesat e legjislacionit lokal mbi Mbrojtjen e Mjedisit dhe Pyjeve.

### ➤ Sfidat

Ashtu si me sipër për sa i përket kuadrit ligjor për Inspektoratin e Mjedisit dhe Pyjeve, sfidat me të cilat përballlet Qeveria Shqiptare në këtë sens janë të shumta, por ato më kryesoret janë theksuar si më poshtë:

- Lejet aktuale të mjedisit për instalimet e tipit A dhe B aktualisht janë të vështira për t'u inspektuar për shkak të boshllëqeve të konsiderueshme në kërkesat e të dhënave të monitorimit dhe përmbajtjen e kushteve të lejes. Kjo do të adresohet në kohën e duhur nëpërmjet rishikimit të ligjit për Lejet e Mjedisit. Kjo nënkupton një reduktim të përgjithshëm të numrit të lejeve të mjedisit. Në fokus të ISHMP në periudhën 2017-2018 do të jetë zgjidhja e këtyre çështjeve nëpërmjet një programi të përbashkët veprimi me Agjencinë Kombëtare të Mjedisit (AKM).
- Baza ligjore e inspektimit kërkon përgatitjen e planit strategjik të inspektimit dhe planeve të tjera. ISHMP duhet përcaktojë politikën dhe strategjinë e inspektimit, planin strategjik, si dhe planet mujore dhe javore. Plani strategjik i inspektimit dhe planet vjetore duhet të përgatiten duke u bazuar në një vlerësim të riskut, si një procedurë e nevojshme sistematike. Një "Udhëzues mbi Metodologjinë e Inspektimit me Bazë Risku për Inspektoratin Shtetëror të Mjedisit dhe Pyjeve" është përgatitur nga projekti IBECA.

Udhëzuesi, i cili konsiston në një metodologji të përshtatshme me bazë risku, do përdoret në kontekstin e një regjimi inspektimi, për të ndihmuar ISHMP të kryejë një vlerësim të riskut, si një procedurë sistematike që ka për qëllim rishikimin, identifikimin, përcaktimin dhe kategorizimin e sektorëve që janë subjekt inspektimi bazuar në riskun që ato gjenerojnë.

- Financimi aktual për sa i përket mbrojtjes mjedisore është i papërshtatshëm në kontekstin e funksionimit të ligjit të ri për ISHMP dhe buxheti është i kufizuar vetëm për pagat *dhe dietat*.

Është i nevojshëm një plan financiar, i cili mbështet zbatimin e objektivave të vendosura në përpjekje për një nivel efience më të lartë, planifikim të inspektimit duke nënkuptuar një

identifikim të saktë të prioriteteve dhe objektivave për të arritur një efikasitet më të lartë, inspektimin e aktiviteteve në terren, në përputhje me kohën dhe burimet e përdorura, duke u limituar te objektivat e inspektorateve, reduktimin e kërkesës duke përshkruar detyrimet e monitorimit ndaj ndotësve, referuar "Parimit Ndotësi Pagan" duke propozuar ndërhyrje ligjore përkatëse, krijimin e infrastrukturës së nevojshme sidomos në aspektin e laboratorëve të autorizuar, si dhe standardizimin e metodave të marrjes së mostrave dhe matjeve dhe rivlerësimin e mundshëm të prioriteteve, në rast të një situatë me burime të kufizuara financiare dhe shkurtime potenciale të buxhetit.

- Baza ligjore dhe rregullatore mbi inspektimin është e mirë, ndërsa baza rregullatore për inspektimin në fushën e mjedisit duhet të plotësohet / ndryshohet veçanërisht Kodi Penal (ndryshimi i Kapitullit IV të "Veprave penale kundër mjedisit").
- ISHMP duhet të ushtrojë përgjegjësitë e veta dhe duhet të jetë pjesë e hartimit të legjislacionit dhe strategjive, të përcaktojë objektivat dhe treguesit, të përcaktojë përgjegjësitë, të forcojë bashkëpunimin, të zhvillojë udhëzues, procedura, udhëzime pune, monitorimi dhe raportimi, të identifikojë nevojat për trajnim dhe të sigurojë që trajnimet të zhvillohen.
- Roli dhe mandati i inspektoratit mjedisor duhet të përcaktohet qartë. Nga pikëpamja institucionale, ISHMP duhet të jetë në thelb të sistemit të sigurimit të përputhshmërisë. Kujdes duhet t'i kushtohet organizimit të sigurimit të përputhshmërisë dhe rolit të inspektoratit në strukturën administrative: nga njëra anë organizimi i aktiviteteve të inspektimit në vend nën varësinë e Inspektoratit Qëndror dhe përgjegjësitë e ISHMP si strukturë varësie nën përgjegjësinë e Ministrisë së Mjedisit dhe ndarjen e qartë të përgjegjësive në lidhje me planifikimin e politikave / strategjisë dhe zbatimin e politikave / strategjisë në fushën e mjedisit. Çështja më e rëndësishme është siguri i autonomisë institucionale të ISHMP për të marrë vendime të pavarura në lidhje me kontrollin për sigurimin e përputhshmërisë, pavarësisht presioneve politike apo presioneve të tjera të paraqitura. Kontrolli i përputhshmërisë është një funksion kryesor i ISHMP. Ose nën të njëjtën skemë organizative (AKM/ ISHMP), ose si struktura të ndara, ISHMP mund të jetë përgjegjës për disa nga aktivitetet e kërkuara për lejet e mjedisit, promovimin e përputhshmërisë dhe zbatimin.

Nëse duhet të delegohen ose jo disa përgjegjësi për lejet e mjedisit në ISHMP, është e rëndësishme të sigurohet që konflikti i interesave të shmanget duke përcaktuar qartë rolin dhe mandatin e ISHMPsë, si kryesor në sistemin e sigurimit të përputhshmërisë në vend.

- Ekzistojnë rregullore, Procedura Standarde të Operimit, formate standarde të inspektimit, listat e kontrollit, manual etj. Për të siguruar standardizimin e të gjitha mjeteve të inspektimit, është e nevojshme të hartohen të gjitha rregulloret e nevojshme, listat e kontrollit dhe të rishikohen ato ekzistuese, duke përfshirë rishikimin e listave ekzistuese të kontrollit etj. Një set dokumentash të tilla si udhëzime për inspektimin dhe lista kontrolli janë përgatitur nga Projekti IBECA.
- Zbatimi i ligjit mbetet një problem për shkak të paqartësive ligjore, ose për shkak të kapaciteteve të kufizuara. Duhet përmendur edhe zbatimi i kompetencave ligjore për shkak të mungesës së ndarjes së qartë ndërmjet shkeljeve mjedisore dhe veprave penale, si dhe

boshllëkut ligjor në lidhje me veprat penale mjedisore të cilat konsiderohen shkelje administrative nga Prokuroria dhe Gjykata.

- Pagat dhe statusi i punësimit për inspektorët duhet të adresohen për të siguruar një qasje profesionale në inspektimin e mjedisit në përputhje me kërkesat legjislative dhe aspiratat strategjike.
- Burimet për funksionalitetin në disa fusha të rëndësishme të funksionit të inspektoratit janë shumë më poshtë se ato që kërkohen madje edhe për funksionalitetin themelor të Inspektoratit. ISHMP duhet të sigurojë që ekzistojnë objektet e nevojshme për të mbështetur kryerjen e detyrave dhe përgjegjësi të inspektimit. ISHMP duhet të rrisë kapacitetin duke kombinuar stafin, ekspertizën dhe aftësitë dhe pajisjet në dispozicion.
- Kapacitetet njerëzore për sa i përket funksionit modern të inspektoratit janë të ulëta. Duhet të ndërtohen kapacitetet në nivel qendror dhe veçanërisht në nivel rajonal. Planet për ngritjen e kapaciteteve duhet të marrin parasysh grupe specifike të caktuara bazuar në përgjegjësitë e tyre specifike.

Për sa i përket shpërndarjes së përgjegjësi, inspektorët e zyrës qendrore inspektojnë instalimet e tipit A dhe B, ndërsa degët rajonale instalimet e tipit C. Rishikimi i legjislacionit për lejet e mjedisit duhet të vijojë me rregullimet përkatëse lidhur me inspektimin. Shpërndarja e qartë e përgjegjësi duhet të përcaktohet për ISHMP në nivel qendror dhe rajonal, gjithashtu edhe kriteret për inspektimin e veçanërisht për aktivitetet e mëdha dhe komplekse.

- Module trajnimi dhe kualifikimi nga Inspektorati Qendror mbi legjislacionin e inspektimit në fuqi, procedurat administrative, shkeljet administrative, konfliktet e interesit, çertifikimi periodik i inspektorëve dhe programe të vazhdueshme trajnimi, testimi i njohurive dhe metodat e vlerësimit, janë të nevojshme. Për sa i përket cilësisë së inspektimit dhe kapacitetit zbatues, ISHMP duhet të ofrojë ekspertizën e nevojshme të mjaftueshme si dhe burimet financiare për ekzekutimin e detyrave të inspektimit dhe sigurimin e përputhshmërisë dhe të zhvillojë njohuritë dhe aftësitë e nevojshme që përbëhen nga ekspertiza e nevojshme në aspektin e njohurive, aftësive dhe qëndrimeve, vlerësimin e nevojave për trajnim dhe planin e trajnimit, afatet kohore dhe burimet financiare për zbatimin e planit të trajnimit. Nevojitet një sistem trajnimesh të vazhdueshme për përmirësimin e kompetencës profesionale të inspektorëve si pjesë thelbësore e menaxhimit efektiv.
- Për shkak të natyrës së reformës institucionale do të ketë sfida domethënëse si në bashkëpunimin brenda institucionit dhe ndërinstitutional për këtë subjekt të ri.
- Mbështetja e vetme nga Qeveria Shqiptare në procedurën e vetë monitorimit të industrisë në Shqipëri është e kufizuar dhe në vetvete si një politikë, nuk siguron përputhshmëri të mirë mjedisore nga industria. Përveç kësaj, politika është dëmtuar nga cilësia e dobët e lejeve të mjedisit të tipit A dhe B të lëshuara nga AKM.
- Transparenca dhe përfshirja e publikut nuk është siguruar gjithmonë. ISHMP, në përputhje me legjislacionin në fuqi grumbullon dhe përpunon të dhënat nga sistemi i raportimit të inspektimit

në vend, përgatit raporte vjetore mbi funksionin e inspektimit dhe i paraqet Inspektoratit Qendror. Nevojitet një sistem modern i përbërë nga protokolle për komunikimin, menaxhimin e informacionit, kontrollin e informacionit dhe shkëmbimin e informacionit. Kjo konsiston në bërjen publike të rezultateve të inspektimit, sanksioneve, dhe vendimeve për falje, sistemeve të informacionit për të menaxhuar të dhënat për rezultatet e inspektimit, sanksionet dhe vendimet për falje dhe shkëmbimin e informacionit operativ brenda dhe me organizata të tjera të inspektimit dhe sigurimit të përputhshmërisë të rezultateve të inspektimit, sanksioneve dhe vendimeve për falje.

- Komunikimi brenda institucionit dhe ndërinstytucional nuk është në nivelin e kërkuar. Ekzistojnë disa marrëveshje të përbashkëta ndërmjet MTM / ISHMP dhe ministrive të tjera, strukturave të varësisë dhe organeve të kontrollit, por disa prej tyre duhet të rishikohen dhe disa të tjera duhet të hartohen. Përveç strukturave të brendshme mjedisore si AKM, AKZM, ekzistojnë edhe autoritete dhe institucione inspektimi me përgjegjësi në fusha, të cilat mund të ndikojnë në menaxhimin e mjedisit në nivel kombëtar dhe lokal: agjencitë e menaxhimit të burimeve natyrore (uji, energjia, mineralet, industria etj.), bujqësia, mbrojtja e shëndetit publik, siguria ushqimore, shëndeti dhe siguria në punë, prodhimet e konsumatorit, planifikimi i territorit, zbatimi i ligjit, policia, doganat etj. Marrëveshjet e përbashkëta në kuadrin rregullator janë të nevojshme për të shmangur konfliktet mes këtyre institucioneve për të shmangur mbivendosjen e përgjegjësive dhe boshllëqet e mundshme që mund të ndikojnë negativisht në sigurimin e përputhshmërisë së programit. Këto marrëveshje mund të konsistojnë në përcaktimin e qartë të përgjegjësive, zhvillimin e marrëveshjeve ndërinstytucionale dhe memorandumeve të mirëkuptimit, task forcave, komiteteve dhe komisioneve, përcaktimin e mekanizmave dhe procedurave për aktivitetet e përbashkëta inspektuese të koordinuara nga Inspektorati Qendror.
- IMSHP duhet të përcaktojë prioritetet dhe objektivat e bazuara në analizën e problemeve mjedisore dhe mungesën e përputhshmërisë. Objektivat duhet të jenë të matshëm. Për këtë qëllim, duhet të përzgjidhen indikatorë të matshëm për çdo objektiv, si dhe për monitorimin e treguesve për vlerësimin e arritjes së objektivave.
- Bashkëpunimi i brendshëm nuk është formalizuar mire. Për të përgatitur dhe ekzekutuar siç duhet detyrat e sigurimit të përputhshmërisë, ISHMP duhet të ofrojë akordim të brendshëm dhe të jashtëm: të brendshëm, me departamentet e tjera relevante dhe stafin brenda institucionit, dhe një komunikim të duhur të brendshëm, horizontalisht dhe vertikalisht; të jashtëm: mekanizëm konkret bashkëpunimi me institucione të tjera relevante të përfshira në inspektimin dhe sigurimin e përputhshmërisë mjedisore. Për të zgjidhur çështjet shqetësuese në lidhje me bashkëpunimin ndërmjet strukturave në fushën e mjedisit, e cila nuk është në nivelin e duhur, është i domosdoshëm institucionalizimi i bashkëpunimit midis strukturave mjedisore, midis dy autoriteteve të inspektoratit, atij mjedisor dhe të pyjeve, pa çenuar pavarësinë e tyre, si element kyç për arritjen e efektivitetit. Për më tepër, edhe në nivelin e bashkëpunimit të jashtëm, mënyrat e komunikimit dhe koordinimi ndërmjet ISHMP-së dhe institucioneve, agjencive dhe inspektorateve të tjera nuk janë mjaft të forta, kështu që edhe në këtë drejtim institucionalizimi është i nevojshëm, veçanërisht me ministritë e tjera / inspektoratet shtetërore, NjQV/

inspektoratet lokale, emergjencat civile, forcat e policisë së shtetit, autoriteteve kufitare etj.

- ISHMP duhet të ketë protokolle dhe udhëzime pune lidhur me sintoninë e brendshme dhe të jashtme në përgatitjen dhe ekzekutimin e detyrave të tij. Pavarësisht Manualit dhe procedurave standarde të operimit, duhet të hartohen dokumenta të tjerë, në mënyrë që ISHMP të kryejë siç duhet detyrat e tij, sidomos përgatitjen e rregulloreve specifike sektoriale për funksionin e inspektimit në aspektin e kërkesave për burime njerëzore dhe burime financiare, udhëzues për procesin e inspektimit, strategjinë për sektorin specifik të inspektimit dhe planin e zbatimit, udhëzimet për përgatitjen e planeve për menaxhimin e emergjencave për të verifikuar përgjigjen e menaxhimit mjedisor ndaj çdo dëmi të mundshëm mjedisor dhe masat zbutëse që duhet të ndërmerren në rast emergjencash mjedisore përfshirë bashkëpunimin brenda institucionit dhe ndërmjet institucioneve etj.
- Me qëllim ekzekutimin e programeve të inspektimit dhe sigurimit të përputhshmërisë, ISHMP duhet të sigurojë një lidhje strikte me prioritetet dhe objektivat, si dhe frekuencën minimale të inspektimit, specifikimin e zonave gjeografike që duhet të mbulohen, afatet kohore dhe burimet për të ekzekutuar programin e sigurimit të përputhshmërisë, planet specifike për çdo departament të degës qendrore dhe çdo dege rajonale dhe madje edhe planet vjetore të punës për çdo inspektor.
- Sa i përket cilësisë së inspektimit dhe kapacitetit zbatues, ISHMP duhet të sigurojë ekspertizën e nevojshme të mjaftueshme si dhe burimet financiare për ekzekutimin e detyrave të inspektimit dhe detyrave për sigurimin e përputhshmërisë dhe të zhvillojë njohuritë dhe aftësitë e nevojshme. Mund të nevojitet edhe ekspertiza e nevojshme për rishikimin e përkrahimit të vendeve të punës nëse është e nevojshme.
- Për sa kohë që një prej pikave më të dobëta është mungesa e infrastrukturës/pajisjeve të nevojshme për të mbështetur ekzekutimin e detyrave dhe përgjegjësi, ISHMP duhet të sigurojë që burime të mjaftueshme sasiore dhe cilësore janë në dispozicion për të përmbushur detyrat e tij, duke përfshirë: pajisjet, materialet që nevojiten për ekzekutimin e inspektimit, pajisjet dhe instrumentet, administrimin, mirëmbajtjen dhe kalibrimin etj.
- Sa i përket vlerësimit të performancës së ISHMP, nevojitet një sigurim i cilësisë, duke përfshirë një përkrahim të qartë të procesit të inspektimit, një sistem transparent për kontrollin e brendshëm periodik të ekzekutimit të detyrave në përputhje me objektivat dhe procedurat e caktuara, një sistem vlerësimi dhe reagimi për të lehtësuar përshtatjen e objektivave dhe procedurave, etj.
- ISHMP duhet të monitorojë performancën e tij. ISHMP duhet të monitorojë në mënyrë sistematike procesin e inspektimit dhe të sigurimit të përputhshmërisë dhe rezultatet dhe efektet e tij. Duke iu referuar objektivave dhe prioritetëve të përcaktuara, duhet të përcaktohen treguesit e performancës. Duhet të krijohet një sistem për matjen dhe monitorimin e performancës. Një rishikim i menaxhimit është gjithashtu i nevojshëm për të siguruar përmirësim të vazhdueshëm: duke çuar në përmirësime në procesin e politikave, në ciklin rregullator dhe në politikën e inspektimit dhe sigurimit të përputhshmërisë nëse është e

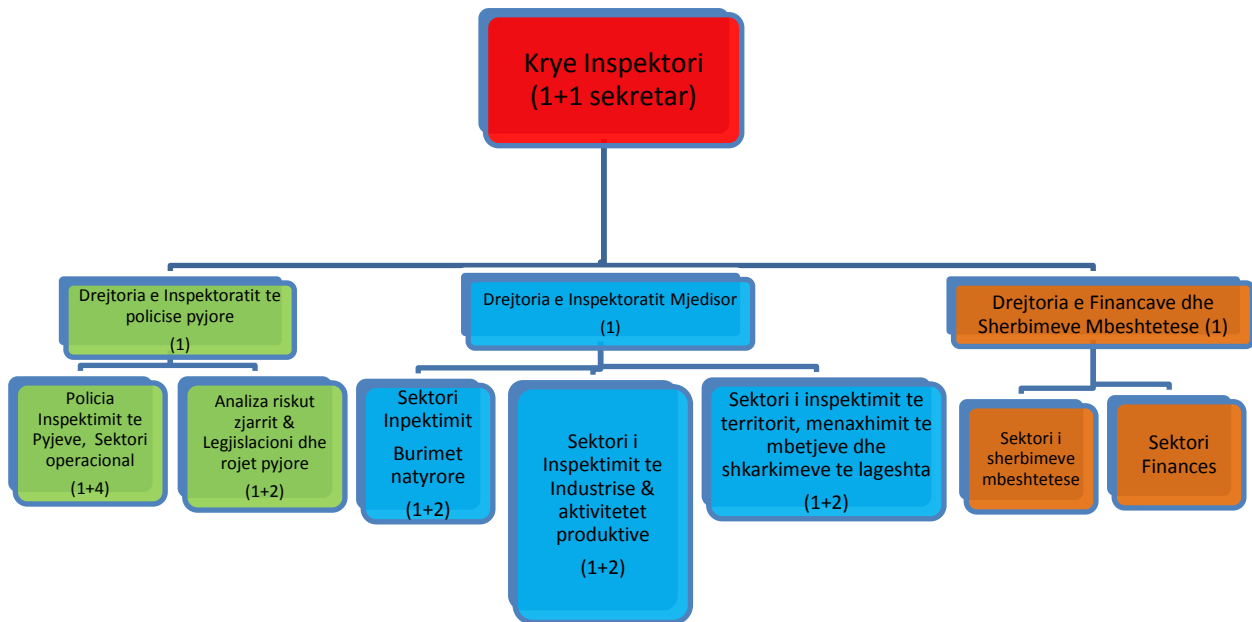
nevojshme.

Shumë prej këtyre sfidave do të duhet të përmbushen nga Qeveria Shqiptare në rastin më të parë, ose në rast të kundërt ISHMP i ri do të humbasë shumë shpejt kredibilitetin me qytetarët e Shqipërisë.

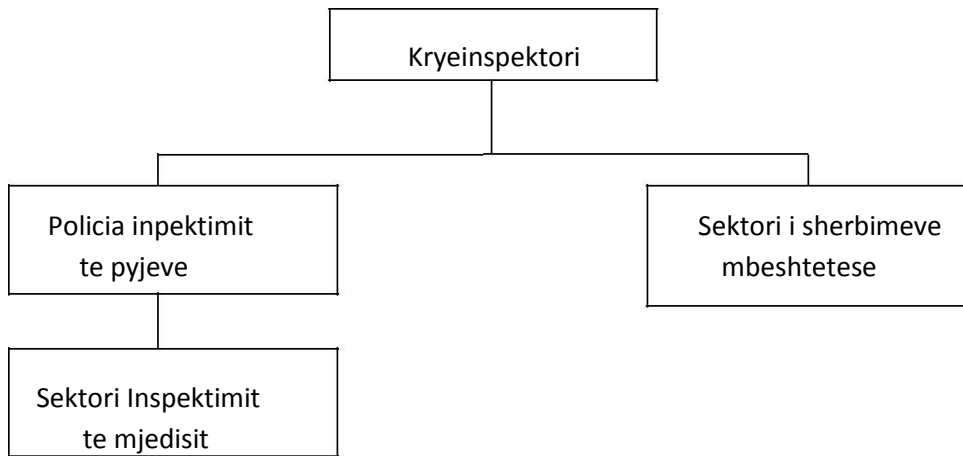
## Struktura Operacionale e ISHMP

Fokusi ynë si rregullator do vazhdojë të ndryshojë. Ne do të lëvizim nga zbatimi i ndarë i rregulloreve individuale drejt një përqasje më të integruar, bazuar në arritjen e rezultateve specifike me sektorët kryesorë të industrisë dhe operatorët individualë, duke përdorur sa më shumë mjete rregullatore. Disa nga këto ndryshime kanë nevojë për rregullime të reja legjislative dhe modele financimi, dhe ne do të punojmë ngushtë me qeverinë shqiptare për të përparuar me këto. Së bashku, këto ndryshime do të na lejojnë të kuptojmë më mirë mjedisin dhe çështjet që kanë më shumë rëndësi shoqërinë Shqiptare. Kjo do të na mundësojë që të përcaktojmë me mire përpjekjet tona për problemet më të rëndësishme mjedisore në mënyrë që të maksimizojmë përfitimet për Shqipërinë. ISHMP e ka degën qendrore në Tiranë dhe gjithashtu 12 degë rajonale të bazuara në secilën prej 12 qarqeve.

**Figura 1:** Struktura e Inspektoratit Shtetëror të Mjedisit dhe Pyjeve, në nivel qendror/ Urdheri KM nr. 37 date 12.03.2015



**Figure 2: Struktura e degëve rajonale të Inpektoratit Shtetëror të Mjedisit dhe Pyjeve**





## STRATEGJIA E ISHMP

Inspektorati ka konsideruar me kujdes dhe ka përgatitur një dokument të ri të **misionit, vizionit dhe vlerave** për Inspektoratin bazuar në rolin dhe detyrat dhe kërkesat e reja rregullatore të përcaktuara në Ligjin për Mbrojtjen e Mjedisit dhe në ligje të tjera të reja mjedisore.

Është propozuar që themeli i **misionit, vizionit dhe vlerave** të draft Strategjisë së propozuar për zbatim, janë parimet e proporcionalitetit në zbatimin e ligjit mjedisor dhe në sigurimin e përputhshmërisë; kjo qasje është veprim i vazhdueshëm i sigurimit të përputhshmërisë i cili është i nevojshëm në interes të sigurisë juridike, drejtësisë, barazisë së trajtimit dhe besueshmërisë; transparenca se si vepron ligji; synimi i veprimit të sigurimit të përputhshmërisë dhe zbatimi i parimit ndotësi paguan.

Ne jemi rregullatori kryesorë i parimeve mjedisore në Shqipëri. Ne ofrojmë këshilla dhe udhëzime për ata që duan të veprojnë në përputhje me ligjin mjedisor apo që shkojnë përtej pajtueshmërisë për të qenë kampionë të mjedisit; ne angazhohemi me ata që nuk i kuptojnë plotësisht përgjegjësitë e tyre mjedisore, për të rritur ndërgjegjësimin e tyre; dhe ne ndërmarrim masa të ashpra kundër atyre që nuk janë të gatshëm të respektojnë ose që janë të përfshirë në veprimtari kriminale. Duke punuar me partnerët, ne adoptojmë një qasje të udhëhequr nga inteligjenca për të identifikuar shkeljet e legjislacionit mjedisor dhe zhvillimin e projekteve të zgjidhjes së problemeve për t'i trajtuar ato: duke u siguruar që mjedisi të jetë i mbrojtur, ndërsa mbështesim dhe mundësojmë zhvillimin ekonomik.

### Strategjia e mëposhtme do të thotë që ne mundemi të:

- Përmirësojmë kuptueshmërinë tonë për mjedisin dhe nevojat e ekonomisë dhe komuniteteve lokale;
- Angazhohemi drejtpërdrejtë me publikun, veçanërisht nëpërmjet shkencës, për të rritur kuptueshmërinë e mjedisit dhe për të inkurajuar veprime pozitive mjedisore;
- Prioritizojmë përpjekjet tona, bazuar në prova të bindëse
- Punojmë përmes partneriteteve për të arritur përfitime të shumta për Shqipërinë;
- Jemi më fleksibël, inovativë dhe të përgjegjshëm.

### Përkufizimi i "inspektimit mjedisor" që përfshihet në nenin 3 (22) të Direktivës mbi Shkarkimet Industriale (IED) (përkufizimet) duhet të përdoret si vijon:

"Inspektimi mjedisor" nënkupton të gjitha veprimet, duke përfshirë vizitat në terren, monitorimin e shkarkimeve dhe kontrollin e raporteve të brendshme dhe dokumenteve pasues, verifikimin e vetë-monitorimit, kontrollin e teknikave të përdorura dhe përshtatshmërinë e menaxhimit të mjedisit të instalimit, të ndërmarrja nga ose në emër të autoritetit kompetent për të kontrolluar dhe promovuar përputhshmërinë e instalimeve me kushtet lejeve të tyre dhe, kur është e nevojshme, për të monitoruar ndikimin e tyre në mjedis.

## Parimet kryesore

Gjerësisht, sigurimi i përputhshmërisë mjedisore është e mbështetur nga disa parime, ku më të rëndësishmet janë:

- Proporcionaliteti në zbatimin e ligjit dhe në sigurimin e përputhshmërisë;
- Qëndrueshmëria dhe besueshmëria e përjasjes;
- Transparenca për mënyrën e funksionimit si inspektorat dhe çfarë mund të presë komuniteti i rregulluar nga inspektorati;
- Synimi i veprimit të sigurimit të përputhshmërisë.

**Proporcionaliteti** është adresuar përmes balancës së veprimit për të mbrojtur mjedisin nga rreziqet dhe kostot. Disa incidente ose shkelje të kërkesave rregullatore mund të shkaktojnë dëme serioze mjedisore. Të tjerë mund të ndërhyjnë në zotërimin ose të drejtat e njerëzve, ose aftësinë e inspektoratit për të kryer aktivitetet e tij. Përgjigja e parë e Inspektoratit është parandalimi i dëmtimit të mjedisit nga ndodhja ose vazhdimi. Përgjigja në rast mospërputhje e marrë nga inspektorati duhet të jetë në proporcion me rreziqet e paraqitura për mjedisin dhe seriozitetin e çdo shkelje të ligjit.

**Qëndrueshmëria** nënkupton marrjen e një qasje të ngjashme në rrethana të ngjashme për të arritur qëllime të ngjashme. Inspektorati synon të arrijë qëndrueshmërinë në përgjigjen ndaj ndotjes dhe incidenteve të tjera dhe përdorimin e kompetencave dhe vendimeve për të ndjekur penalisht. Inspektorati duhet të pranojë se konsistenca nuk do të thotë uniformitet i thjeshtë. Vendimet për zbatimin e sigurimit të përputhshmërisë janë çështje e gjykimit profesional dhe inspektorati, nëpërmjet inspektorëve të tij, duhet të ushtrojë diskrecion. Inspektorët duhet të marrin parasysh shumë variabla: shkallën e ndikimit në mjedis, qëndrimin dhe veprimet e menaxhimit të kompanisë, dhe historinë e incidenteve të mëparshme ose shkeljeve. Duhet të zhvillohen dhe mbahen masat për të promovuar qëndrueshmërinë, përfshirë kritere të qarta vendimmarrëse dhe rregullime efektive për koordinim me autoritetet e tjera të sigurimit të përputhshmërisë.

Kërkimet tregojnë se efekti i inspektimit dhe sigurimit të përputhshmërisë forcohet më shumë nëse është i besueshëm.

**Besueshmëria** mund të arrihet nga qëllime të qarta dhe realiste, sanksione proporcionale për mospërputhshmërinë dhe një shans i lartë për t'u zbuluar.

Veprimet e besueshme të inspektimit dhe sigurimit të përputhshmërisë, duhet të kenë karakteristikat e mëposhtme: vazhdimësi, të krijuara në mënyrë adekuate, proporcionale, të përmbajtura, por të drejta. Për më tepër, veprimet e autoriteteve (përfshirë inspektoratin) duhet të jenë legjitime, me autoritet, profesionale dhe të koordinuara.

**Transparenca** është e rëndësishme në ruajtjen e besimit të publikut në aktivitetet e inspektoratit.

Kjo do të thotë të ndihmohet komunitetin e rregulluar dhe të tjerët, të kuptojnë se çfarë pritet prej tyre

dhe çfarë duhet të presin ata nga inspektorati. Gjithashtu, do të thotë të bëhet e qartë se përse një inspektor ka ndërmend ose ka ndërmarrë veprime për sigurimin e përputhshmërisë.

Transparenca është pjesë integrale e rolit të inspektorëve dhe inspektorati do të trajnojë (dhe do të vazhdojë të trajnojë) stafin e tij për të zhvilluar procedurat e veta për të siguruar që:

- Në rastet kur kërkohen veprime korigjuese, shpjegohet qartë me shkrim, nëse kërkohet, pse veprimi është i nevojshëm dhe kur duhet të kryhet. Duhet të bëhet dallimi mes këshillave të praktikave më të mira dhe kërkesave ligjore;
- Ofrohet mundësia për të diskutuar se çfarë kërkohet, për t'u pajtuar me ligjin përpara se të ndërmerret masa formale e sigurimit të përputhshmërisë, përveç nëse kërkohet masë urgjente, për shembull, për të mbrojtur mjedisin ose për të parandaluar shkatërrimin e provave;
- Ku kërkohet masë urgjente, jepet një shpjegim me shkrim i arsyeve, sa më shpejt të jetë e mundur pas ngjarjes;
- Janë dhënë shpjegime me shkrim për çdo të drejtë ankimi kundër masës formale të sigurimit të përputhshmërisë në kohën e marrjes së masës.

**Synimi** do të thotë të siguroheni që përpjekjet rregullatore janë të drejtuara kryesisht ndaj atyre që aktivitetet e të cilëve rrisin apo rrezikojnë seriozisht mjedisin, ku rreziqet janë më pak të kontrolluara, ose kundër krimit të organizuar. Veprimi do të përqendrohet kryesisht në shkelësit e ligjit ose ata që janë drejtpërsëdrejti përgjegjës për rrezikun dhe që janë më të përshtatshëm për ta kontrolluar atë.

## Parime të tjera

Inspektorati gjithashtu do të duhet të zhvillojë mjete për të **vlerësuar dhe krahasuar rreziqet**. Ekzistojnë vende me rrezik të lartë (p.sh. disa impiante kimikë të mëdhenj ose disa objekte të asgjësimit të mbetjeve) të cilët duhet të vizitohen rregullisht në mënyrë që inspektorati të jetë i sigurt se rreziqet vazhdojnë të menaxhohen në mënyrë efektive.

Megjithatë, një vend me rrezik relativisht të ulët ose i menaxhuar keq, ka potencial për rrezik më të madh për mjedisin sesa një vend me aktivitet apo me rrezik më të lartë, ku janë vendosur masat e duhura të kontrollit.

Inspektorati supozohet që të ketë sisteme për prioritizimin e përpjekjeve rregullatore. Ato përfshijnë përgjigjen ndaj ankesave të publikut për aktivitetet e rregulluara, vlerësimin e rreziqeve që paraqiten nga operacionet e mbajtësit të një leje dhe grumbullimin, dhe veprimin me inteligjencë në lidhje me veprimtarinë e paligjshme.

Inspektimi pasues është i rëndësishëm për t'u siguruar që mangësitë e identifikuar janë adresuar në mënyrë të përshtatshme dhe në kohë dhe se ka verifikime të veprimeve të ndërmarra.

Në këtë drejtim, ekzistojnë një sërë mjetesh të ndryshme në dispozicion të autoriteteve publike për veprimet pasuese, në varësi të ashpërsisë së shqetësimeve duke përfshirë, për shembull:

- njoftimet e ndryshimeve që duhen bërë;
- identifikimi i veprimeve dhe orareve të miratuara; citimet dhe gjobat; dhe,
- në rastet më të rënda, mbyllja e objekteve, etj.

Incidentet e përsëritura ose shkeljet e kërkesave ligjore, të cilat janë të lidhura, mund të jenë një tregues i mungesës së vullnetit për të ndryshuar sjelljen ose paaftësinë për të arritur kontroll të mjaftueshëm. Kjo mund të kërkojë një rishikim të kërkesave ligjore (si përshkrimet e licencës), të veprimeve të operatorit të kompanisë dhe investime shtesë. Inspektorati do të zhvillojë protokolle dhe forma të standartizuara, për të promovuar një **qasje të strukturuar të inspektimeve** dhe raporteve të inspektimit. Protokollat duhet të adresojnë hapat e përfshirë në inspektim (nga përgatitja deri në vizitën në vend, përmes raportimit dhe ndjekjes). Kjo do të lejojë kuptimin më të mirë të tendencave me kalimin e kohës dhe të lehtësojë shkëmbimin e informacionit dhe përvojës.

## Roli i sigurimit të përputhshmërisë mjedisore

Në rastin e përdorimit të **palëve të treta** (të pavarura nga institucioni qeveritar dhe kompania operuese) të deleguara për të ndërmarrë inspektime teknike ose të sistemit në emër të inspektoratit, duhet të sigurohet cilësia e këtyre palëve (për shembull, nëpërmjet skemave të çertifikimit ose akreditimit). Inspektorati mban përgjegjësi ligjore për inspektimet; ata nuk mund t'ia delegojnë përgjegjësitë e tyre inspektorëve të palës së tretë. Duhet pasur kujdes për të shmangur konfliktet e interesit, veçanërisht kur palët e treta angazhohen si në konsultime, ashtu edhe në shërbimet e inspektimit. Autoritetet e inspektimit duhet gjithashtu të **përfshihen** në aktivitete të tjera të ngjashme që synojnë avancimin e objektivit të përgjithshëm të mbështetjes së përmirësimeve në sigurinë e jashtme dhe sigurinë e punës, shëndetit, natyrës etj.

## Baza Ligjore

Baza ligjore dhe domosdoshmëria e strategjisë sigurohet nga Ligji për Mbrojtjen e Mjedisit, Ligji për Inspektimin në Republikën e Shqipërisë dhe Vendimi i Këshillit të Ministrave për ISHMP. Gjithashtu, sigurohet nga aktet ligjore të miratuara për të përmbushur kërkesat e legjislacionit evropian të mjedisit.

## Sfidat

Procesi i zbatimit dhe sigurimit të përputhshmërisë së gjerë dhe komplekse të ligjit të Komisionit Evropian është një detyrë e madhe që kërkon një planifikim dhe menaxhim të kujdesshëm nga Inspektorati në mënyrë të vazhdueshme.

## Ojektivat dhe prioritetet

Në nivel operacional, Inspektorati duhet të hartojë plane vjetore të punës si pjesë e zbatimit të strategjisë. Ato duhet të përfshijnë të paktën frekuencën, kohën, burimet dhe planifikimin e buxhetit për instalimet që duhet të inspektohen. **Frekuenca e inspektimit duhet të bazohet në një vlerësim sistematik të rrezikut ku impiantet që konsiderohen se përbëjnë rrezikun më të lartë, janë subjekt i një niveli më të lartë inspektimi sesa impiantet që paraqesin rreziqe më të ulëta.** Plani duhet gjithashtu të përshkruajë asistencën për të siguruar përputhshmërinë dhe aktivitetet e promovimit dhe duhet të planifikojë edhe kohën dhe burimet për të kryer detyra administrative ose të paparashikuara. **Plani i punës duhet të bazohet në mënyrë progresive në qasjet e menaxhimit të projekteve profesionale, p.sh. me objektiva të qarta, masa efektive, përcaktim të burimeve dhe kohës, dhe kushte paraprakisht të identifikuar për zbatim.**

**Përveç kësaj, strategjia dhe planet operationale duhet të identifikojnë dhe të formëzojnë me saktësi komunitetin e rregulluar.** Informacioni përkatës do të përfshijë emrin e objektit, informacion mbi kontaktet përkatëse, vendndodhjen gjeografike, llojin e biznesit ose operimit, çdo licence ose leje ekzistuese, shkarkimet dhe rreziqet që lidhen me çlirimin e tyre etj. Grumbullimi i informacionit duhet të

vazhdojë në shumë mënyra (inventarë, aplikime për leje, shqyrtimi i dokumentave zyrtarë ekzistues, procedurat e regjistrimit, monitorimi i mjedisit etj). Sistemet, të kompjuterizuara aty ku është e mundur, duhet të zhvillohen për të ruajtur, aksesuar dhe analizuar të dhënat mbi komunitetin e rregulluar.

Deri në vitin 2020 ne duam të kemi :

- Një fuqi punëtore të fuqizuar dhe të angazhuar, në vendin e duhur, me aftësitë e duhura, për të ofruar shërbime të shkëlqyera;
- Mjetet dhe kuptimin e duhur për të arritur rezultate sa më pozitive;
- Një sistem më të thjeshtë, më proporcional dhe më efikas të rregullimit, me një gamë më të gjerë mjetesh, në dispozicionin tonë;
- Një përqindje të rritur ndjeshëm të burimeve tona të shpërndara në mënyrë fleksibël tek projektet, për të trajtuar dëmet prioritare mjedisore nëpërmjet një qasje për zgjidhjen e problemeve;
- Plane rajonale të inspektimit për të ofruar përmirësime mjedisore për grupe të zgjedhura të industrisë dhe operatorë individualë.

## Shembuj se si mund të sigurojmë që mjedisi Shqiptar është i mbrojtur dhe i përmirësuar

### **1. Promovimi i sigurimit të përputhshmërisë dhe zbatimi i ligjit të mjedisit**

Ne do të:

- Sigurojmë një qasje proporcionale, të rregullimit të bazuar në analizën e riskut;
- Sigurojmë këshillim dhe udhëzim për të promovuar sigurimin e përputhshmërisë dhe rritje të ndërgjegjësimit për rregullimin e mjedisit;
- të ndërmarrim veprime të ashpra ndaj atyre, veprimet kriminale ose neglizhente të të cilëve kanë ndikim të rëndë në mjedis; të përdorim një qasje të zgjidhjes së problemeve për të ndaluar krimin mjedisor.

### **2. Ndikimi në formën e ardhshme dhe shpërndarjen e rregullores mjedisore**

Ne do të:

- punojmë me Qeverinë Shqiptare për të bërë më të thjeshtë legjislacionin mjedisor, më të bashkuar dhe më të fokusuar për te adresuar si sfidat aktuale dhe të ardhshme mjedisore, ekonomike dhe sociale;
- modernizojmë lejet, auditimin dhe aktivitetin e sigurimit të përputhshmërisë, dhe thjeshtojmë burokracinë;
- vazhdojmë të përmirësojmë të kuptuarin tonë dhe realizimin e një 'rregullimi më të mirë' në Shqipëri.

### **3. Promovimi i përfitimeve të një mjedisi të mirë**

Ne do të:

- Identifikojmë bizneset që operojnë në përputhje me ligjin mjedisor dhe kontribuojnë në rritjen ekonomike;
- inkorporojmë një qasje të shërbimeve të ekosistemit në planifikimin e menaxhimit të basenit lumor për të demonstruar përfitimet e një mjedisi më të mirë ujor;
- promovojmë përsosmërinë në inovacionin e biznesit për të trajtuar shkarkimet dhe për të ofruar produkte dhe shërbime të reja që përmirësojnë performancën mjedisore.

### **4. Zhvillimi i partneriteteve inovative**

Ne do të:

- parashikojmë këshilla dhe informacione të kërkuara nga sektorët dhe teknologjitë në zhvillim për të qenë në përputhje me rregullimin mjedisor;

- zhvillojmë oferta me financim Evropian me organizatat partnere të cilat përqendrohen në zgjidhjen e problemeve, inovacionit rregullator dhe prioritetëve të karbonit të ulët.

### **5. Angazhimi i publikut në punën tonë**

Ne do të:

- synojmë fushata publiciteti në nivel lokal dhe kombëtar për të theksuar prioritetet mjedisore;
- forcojmë masat për pjesëmarrjen e publikut në lidhje me procedurën e lejeve, veçanërisht për objektet që mund të gjenerojnë një nivel të lartë të interesit publik;
- Koordinojmë kohën e takimeve të grupeve këshilluese të menaxhimit të basenit lumor dhe menaxhimit të rrezikut nga përmbytjet për të siguruar përdorimin efikas të burimeve publike dhe private.

### **6. Gjetja e zgjidhjeve kreative dhe fleksibel**

Ne do të:

- të punojmë me sektorët për të identifikuar prioritetet, të integrojmë kontrollet dhe të biem dakord për plane dhe rezultate të përbashkëta për të pakësuar ndikimet e tyre në mjedis;
- përdorim më tej njohuritë organizative dhe njohuritë e partnerëve për të identifikuar zgjidhje krijuese dhe fleksibel për dëmet më të rënda mjedisore; të vazhdojmë të punojmë me grupet e interesit dhe industrinë duke përdorur një qasje që përqendrohet në edukim dhe ndërgjegjësim.

### **7. Fokus tek fushat ku mund të ketë ndikim më të madh**

Ne do të:

- rrisim kapacitetet tona për zgjidhjen e problemeve dhe menaxhimin sektorial në mënyrë që të përqendrojmë forcat tek dëmet më të rënda mjedisore; të identifikojmë dhe të përqendrohemi tek performuesit më të varfër dhe aktivitetet më të rrezikshme.



## Raportimi dhe procedurat monitoruese

Prioritetet duhet të vendosen nga ekipi i menaxhimit të ISHMP në një afat kohor të përcaktuar dhe me qëllim arritjen e objektivave në mënyrë sistematike. Kjo do të mundësojë monitorimin dhe vlerësimin e progresit në baza të rregullta. Qëllimi i përgjithshëm i monitorimit dhe vlerësimit është matja dhe vlerësimi i performancës për të menaxhuar në mënyrë më efektive rezultatet e zhvillimit. Monitorimi është një funksion i vazhdueshëm që synon kryesisht t'i sigurojë Inspektoratit, Ministrisë dhe aktorëve kryesorë, ndërhyrje të vazhdueshme me tregues të hershëm të progresit, në arritjen e rezultateve.

Vlerësimi është një ushtrim selektiv që përpiqet të vlerësojë në mënyrë sistematike dhe objektive progresin drejt arritjes së rezultatit.

## Forcimi i Kapaciteteve Institucionale

### Financimi dhe Menaxhimi i Buxhetit për Sigurimin e Përputhshmërisë

Analiza e burimeve të disponueshme dhe të nevojshme për të plotësuar detyrimet rregullatore të përputhshmërisë me standardet e Ligjit të Mbrojtjes së Mjedisit dhe të ligjeve të tjera mjedisore duhet të kryhet përpara hyrjes në fuqi të kërkesave. Duhet gjithashtu të përcaktohen burimet financiare shtesë, instrumentet, dokumentet udhëzues dhe trajnimet që kërkohen nga autoritetet kompetente për të ndërmarrë kryerjen e funksioneve të inspektimit dhe të sigurimit të përputhshmërisë.

### Bashkëpunimi i palëve të interesuara

Menaxhimi i tranzicionit në regjimin rregullator të parashikuar në Ligjin për Mbrojtjen e Mjedisit do të kërkojë konsultim efektiv dhe bashkëpunim të palëve të interesuara nën udhëheqjen e MTM në bashkëpunim me Inspektoratin. **Konsultimet me aktorët kryesorë, përfshirë industrinë, duhet të jenë pjesë e procesit të hartimit të legjislacionit për ligjet e reja mjedisore.**

### Komunikimet

ISHMP do të zhvillojë një strategji të fuqishme të Komunikimit, Marrëdhënieve me Mediat dhe Ndërgjegjësimin publik për të siguruar që roli dhe funksionet e tij të kuptohen qartë nga komuniteti i biznesit dhe publiku i gjerë. Kjo strategji do të përfshijë ofrimin e seminareve për temat mbi punën e ISHMP dhe për të mbështetur iniciativat rregullatore të kryera nga ISHMP. Informacioni në lidhje me aktivitetet dhe funksionin rregullator të ISHMP do të shpërndahet gjerësisht për të siguruar që aktorët të jenë të informuar në lidhje me ISHMP dhe detyrimet e tij statutore.

Përderisa ISHMP është një organ rregullator, ai do të përpiqet të krijojë partneritet me industrinë për të lehtësuar sigurimin e përputhshmërisë dhe në këtë aspekt komunikimin e mirë në të dy drejtimet është shumë i rëndësishëm.

## Misioni i ISHMP

Qëllimi ynë është të sigurojmë një rregullim me një përjasje proporcionale dhe në bazë risku që do të ndikojë në përmirësimin e mjedisit dhe mbrojtjen e shëndetit të njerëzve.

Të gjithë në Shqipëri përfitojnë nga mjedisi ynë dhe të gjithë kemi përgjegjësi për ta mbrojtur atë. Ne ofrojmë këshillim dhe udhëzim mbi çështje të ndryshme mjedisore për të ndihmuar bizneset, komunitetet dhe individët t'i kuptojnë këto çështje dhe të marrin vendime në lidhje me mjedisin tonë. Kjo përfshin: ofrimin e këshillave për çështjet e mjedisit për planet e zhvillimit dhe ofrimin e këshillave për mjedisin për bizneset përmes shpërndarjes së informacionit dhe workshopeve.

Rregullimi i mjedisit mund të mbështesë rritjen ekonomike dhe zhvillimin e teknologjive të reja me karbon të ulët, përcaktimin e standardeve të shkarkimit dhe kufijve që ndihmojnë inovacionin e biznesit dhe efikasitetin e burimeve. Për të rregulluar në mënyrë efektive ne duhet të ndikojmë në formën dhe shpërndarjen e rregullimit mjedisor në të ardhmen dhe do të punojmë me Qeverinë Shqiptare për ta bërë legjislacionin mjedisor më të thjeshtë, më të përmbledhur dhe më të mirëfokusuar.

Ne do të vazhdojmë të përmirësojmë mirëkuptimin tonë dhe shpërndarjen e "rregullimit më të mirë" në Shqipëri duke punuar me partnerë kombëtarë dhe ndërkombëtarë dhe duke krahasuar veten dhe duke mësuar nga 'praktika më e mirë'. Ne do të kontribuojmë në funksionimin e Task Forcës për Krimin Mjedisor (TFKM) dhe do të kërkojmë financim evropian për projekte që ndërtojnë mjete, rrjete dhe qasje që do t'i mundësojnë ISHMP-së të zhvillohet si një inspektorat mjedisor i kualifikuar dhe profesional.

Në lidhje me sa më sipër, ISHMP përbëhet nga dy sektorë të ndryshëm përgjegjësie dhe secili ka strategjinë e tij unike nën-sektoriale si një komponent i strategjisë së përgjithshme të ISHMP.

## Inspektorati Shtetëror i Mjedisit dhe Pyjeve

Inspektorati Shtetëror i Mjedisit dhe Pyjeve (ISHMP) është rregullatori mjedisor i Shqipërisë. Roli ynë kryesor është mbrojtja dhe përmirësimi i mjedisit. Ne e bëjmë këtë duke qenë një rregullator i shkëlqyer mjedisor, duke ndihmuar biznesin dhe industrinë të kuptojnë përgjegjësitë e tyre mjedisore, duke u mundësuar konsumatorëve të veprojnë në përputhje me legjislacionin dhe praktikën e mira dhe për të arritur përfitimet e shumta ekonomike të praktikës së mirë mjedisore. Ne mbrojmë komunitetet duke rregulluar aktivitetet që mund të shkaktojnë ndotje të dëmshme dhe duke monitoruar cilësinë e ajrit, tokës dhe ujit të Shqipërisë.

Ne mbrojmë mjedisin dhe shëndetin e njeriut nëpërmjet punës së inspektorëve tanë që mbulojnë një sërë fushash të specializuara duke përfshirë kiminë, ekologjinë, rregullimin e mjedisit, hidrologjinë, inxhinierinë, kontrollin e cilësisë, planifikimin, komunikimin, mbështetjen e biznesit dhe funksionet e menaxhimit. 12 zyrat tona rajonale na mundësojnë të punojmë në të gjithë Shqipërinë dhe zyra jonë qendrore është e vendosur në Tiranë.

Ne monitorojmë dhe raportojmë mbi gjendjen e mjedisit të Shqipërisë dhe përdorim atë kuptim të shëndoshë shkencor për të informuar mbi rregullimin tonë të pavarur të aktiviteteve që mund të ndikojnë në cilësinë e tij. Ne gjithashtu publikojmë një gamë të gjerë botimesh dhe raportesh mjedisore.

Përgjegjësitë e Drejtorisë së Inspeksionit Mjedisor janë paraqitur më poshtë:

- Përgatitja e një rregulloreje specifike sektoriale për funksionin e inspektimit në aspektin e kërkesave për burimet njerëzore dhe burimet financiare, duke përfshirë udhëzimet për procesin e inspektimit.
- Përgatitja e një strategjie specifike sektoriale inspektimi dhe plani zbatimi sipas vlerësimit të rrezikut mjedisor që rrjedh nga informacioni mbi numrin e lejeve të tipit A dhe B të instalimeve në vend, hotspot-et dhe planet e menaxhimit të mbetjeve.
- Zbatimi i planit të inspektimit.
- Mbledhja dhe përpunimi i të dhënave nga sistemi i raportimit të inspektimit të vendit dhe regjistrimi i të dhënave në një program elektronik për menaxhimin e inspektimit.
- Kryerja e misioneve kontrolluese në rast të mos-përputhshmërisë (të vogël/ të madhe të gjetur në vend).
- Dhënia e këshillave mbi praktikën më të mira për instalimet.
- Identifikimi i aktiviteteve ndotëse nën juridiksionin rajonal.
- Përgatitja e planeve të veprimit lidhur me aktivitetet e identifikuar ndotëse nën juridiksionin rajonal.
- Përgatitja e një plani të menaxhimit të emergjencave për të verifikuar përgjigjen e menaxhimit mjedisor për çdo dëm mjedisor të shkaktuar dhe masat zbutëse që duhet të merren në rast emergjencash mjedisore. Një plan i tillë duhet të marrë në konsideratë si bashkëpunimin brenda institucionit ashtu edhe ndërmjet institucioneve.
- Përgatitja e raporteve vjetore për funksionin e inspektimit.

## Inspektorati i Pyjeve

Funksioni kryesor i inspektoratit pyjor është të kryejë inspektime në zonat pyjore të Shqipërisë për të siguruar përputhjen me legjislacionin për menaxhimin e pyjeve dhe për të siguruar përputhjen me objektivat e dakordësuara të planeve të menaxhimit të pyjeve.

Raportimi i rregullt nga pronarët e pyjeve është faza e parë për monitorimin dhe inspektimin e menaxhimit të pyjeve tek planet e menaxhimit të pyjeve. Inspektimi në terren i veprimtarisë së pronarit të pyjeve është një veprim thelbësor plotësues për të siguruar përputhjen me planet e menaxhimit të pyjeve.

Procedurat e inspektimit, kriteret e përputhshmërisë, frekuenca kohore, logjistika e procedurave dhe formati i inspektimit dhe raportimit duhet të përcaktohen në detaje në kuadër të strategjisë së inspektimit të pyjeve. Megjithatë, mbledhja e rregullt dhe rutinë e informacionit mbi operacionet, menaxhimin e pyjeve dhe korrjet kanë një kosto.

ISHMP do të sigurojë një staf të mjaftueshëm me ekspertizën e duhur në gamën e plotë të aktiviteteve të menaxhimit të burimeve pyjore dhe variablat e përfshirë në planet e menaxhimit të pyjeve. ISHMP do të zhvillojë një protokoll dhe procedura për përballimin e shkeljeve të mundshme të planit të menaxhimit të pyjeve dhe/ose të ligjit të pyjeve, të cilat janë identifikuar.

ISHMP do të sigurojë që të vihen në dispozicion fondet e përshtatshme për të zbatuar monitorimin e planeve të menaxhimit të pyjeve dhe të sigurojë nivele të mjaftueshme inspektimi për të parandaluar shkeljet e Ligjit të Pyjeve, duke përfshirë inspektimet në terren.

Shpërndarja e gjetjeve dhe rezultateve të aktiviteteve të monitorimit të ISHMP-së dhe inkorporimi i tyre në ndryshimet tek dokumentat e politikës dhe praktikave, është një komponent i rëndësishëm i monitorimit dhe raportimit.

Në këtë drejtim, hartimi i procedurave të monitorimit dhe raportimit do të inkorporojë mësimet e nxjerra nga përvoja për të modifikuar dhe përmirësuar praktikat e menaxhimit të pyjeve, menaxhimin e planit pyjor dhe procedurat operacionale dhe për të përmirësuar sistemet e monitorimit.

### **Përgjegjësitë e Drejtorisë së Inspektimit të Policisë Pyjore janë paraqitur më poshtë:**

- Përgatitja e një rregulloreje specifike sektoriale për funksionin e inspektimit në aspektin e kërkesave për burime njerëzore dhe burime financiare, duke përfshirë udhëzimet për procesin e inspektimit.
- Përgatitja e një strategjie të veçantë të inspektimit dhe planit të zbatimit sipas një procesi të vlerësimit të rrezikut, ku merret parasysh niveli i ndikimit që lidhet me shkallën e ndjeshmërisë së një zone pyjore
- Zbatimi i planit të inspektimit.
- Mbledhja dhe përpunimi i të dhënave nga sistemi i raportimit të inspektimit të vendit dhe regjistrimi i të dhënave në një program elektronik për menaxhimin e inspektimit.

- Kryerja e misioneve kontrolluese për situatat e mos-përputhshmërisë (të vogël/të madhe të identifikuar përmes procesit të inspektimit).
- Dhënia e këshillave mbi praktikën më të mirë për sektorin e pyjeve.
- Rishikimi i planeve të menaxhimit të pyjeve dhe komentimi i përshtatshmërisë së tyre.
- Monitorimi i zbatimit të planeve të menaxhimit të pyjeve nga pronarët e pyjeve.
- Verifikimi i përgjigjeve dhe kompensimi për çdo dëmtim të burimeve pyjore shqiptare që lindin për shkak të veprimtarisë kriminale ose fatkeqësive natyrore.
- Përgatitja e një plani të menaxhimit të emergjencës për të zbutur efektet e aktivitetit të paligjshëm të rëndësishëm dhe/ose fatkeqësive natyrore - për shembull zjarret në pyje - që ndikojnë në burimet pyjore të Shqipërisë. Një plan i tillë duhet të marrë në konsideratë si bashkëpunimin brenda institucionit ashtu edhe ndërmjet institucioneve.
- Përgatitja e raporteve vjetore për funksionin e inspektimit.

## Strategjia e ISHMP

ISHMP ka rënë dakord mbi gjashtë shtylla kryesore të strategjisë në kontekstin e objektivave të saj operacionale:

1. **Planifikimi** i një qasje të strukturuar dhe në bazë risku në procesin e inspektimit në Shqipëri për të siguruar mbrojtjen e mjedisit duke marrë parasysh burimet e disponueshme.
2. **Edukimi** dhe Rritja e ndërgjegjësimit të publikut mbi funksionin e ISHMP-së. Të punojë me agjencitë qeveritare; bizneset; autoritetet lokale; publikun e gjerë dhe shoqërinë civile për të promovuar ISHMP-në dhe objektivat e saj strategjike.
3. Vlerësimi i Nevojave për **Burime** dhe Trajnim për Zhvillimin Strategjik të ISHMP-së dhe funksionimin efektiv në përmbushjen e detyrimeve të tij ligjore.
4. **Inteligjenca**. Grumbullimi dhe Ndarja e Informacioneve përmes Bashkëpunimit Ndërmjet Institucionit dhe forcimi i lidhjeve dhe bashkëpunimit operacional midis organeve të inspektimit qendror dhe rajonal. Zhvillimi i lidhjeve me institucionet kombëtare dhe organet ndërkombëtare të inspektimit për të shkëmbyer informacion mbi praktikat më të mira dhe inteligjencën, aty ku është e zbatueshme.
5. **Legjislacioni**. Sigurimi i të dhënave për programin legjislativ të qeverisë për të siguruar që legjislacioni është i përshtatshëm për qëllimin dhe që në mënyrë adekuate të adresojë çështjet për të cilat është caktuar. Të sigurohet se instrumentet ligjore janë të zbatueshme dhe se aty ku ato kanë një ndikim të drejtpërdrejtë në strukturën dhe funksionin e ISHMP, ato kanë burime të mjaftueshme.
6. **Mbështetja** e procesit të vendimmarrjes së qeverisë, nëpërmjet ofrimit të këshillave për ministrat për çështjet mjedisore dhe për të siguruar që në Shqipëri ekziston një qasje e njëtrajtshme ndaj Politikës dhe Legjislacionit të Qeverisë për Mjedisin dhe mbrojtjen e tij.

## Rezultatet, Vlerat & Objektivat e ISHMP

### ➤ Rezultatet

#### **Mjedisi i Shqipërisë është i mbrojtur dhe i përmirësuar**

Shqipëria do të gëzojë përfitimet ekonomike dhe sociale të një mjedisi me cilësi të mirë, me bizneset, komunitetet dhe individët, duke marrë të gjithë përgjegjësitë për pakësimin e ndikimeve të tyre mjedisore. Ne mbrojmë mjedisin, komunitetet dhe shëndetin e njeriut duke praktikuar standardet e BE-së për rregullimin e mjedisit, duke zbatuar legjislacionin në mënyrë proporcionale dhe duke shpërblyer performancën e mirë, duke ndërmarrë veprime të ashpra kundër atyre që nuk përmbushin standardet e pranueshme. Veprimtaria jonë synon trajtimin e kriminalitetit specifik të mjedisit nëpërmjet zbulimit, hetimit dhe ndjekjes penale të autorëve, duke adoptuar metoda dhe partneritete inovative dhe duke punuar me sektorët kryesorë të industrisë.

#### **Mjedisi i Shqipërisë është kuptuar dhe ISHMP është një autoritet me influencë dhe respekt**

Shqipëria do të ketë një kuptim të shëndoshë të mjedisit, burimeve dhe shërbimeve që ofron, mënyrën se si ndikohet nga ndryshimet klimatike dhe aktiviteti njerëzor dhe efektet që mund të kenë në shëndetin e njeriut. Ekziston një qasje e koordinuar për monitorimin dhe raportimin e mjedisit të Shqipërisë, gjë që e bën të lehtë për bizneset, individët dhe komunitetin akademik të marrin informacion, këshilla dhe udhëzime. Informacioni dhe këshilla që ne ofrojmë janë të besueshme. Legjislacioni i BE siguron një nivel të lartë të mbrojtjes së mjedisit për Shqipërinë. Hartuesit e politikave dhe institucionet e sigurimit të përputhshmërisë në BE dhe Shqipëri kanë një kuptim të mirë të çështjeve që ndikojnë në mjedisin tonë.

#### **ISHMP është një organizatë me performancë të lartë**

Jemi një organizatë fleksibël, e përgjegjshme dhe inovative, duke bërë një punë më të mirë dhe duke siguruar vlerën më të mirë për tatimpaguesit dhe paguesit e shërbimeve, duke konfirmuar pozitën tonë si një organizatë standarde e BE-së. Ne do të punojmë në partneritet me organizatat publike, private dhe të sektorit të tretë për të demonstruar një qasje profesionale për zbulimin, investigimin dhe ndjekjen penale të krimit të mjedisit. Ne përpiqemi me çdo mundësi për të zvogëluar ndikimin mjedisor të aktiviteteve tona.



## ➤ VLERAT

ISHMP i përkushtohet mjedisit; angazhim dhe përsosmëri.

Mjedisi	Angazhimi	Ekselenca
Kuptimi, mbrojtja dhe përmirësimi i mjedisit	Kërkimi i partneriteteve produktive dhe trajtimi gjithmonë me respekt i klientëve tanë.	Arritja e standardeve të larta në ndjekjen tonë të përsosmërisë
Përmirësimi i performances tone mjedisore.	Arritjet e mëtejshme duke punuar se bashku si një entitet	Të qenit më i miri duke u zhvilluar dhe përmirësuar vazhdimisht

## ➤ Objektivat Strategjike

Cila është domethënia e objektivave tona strategjike?

### ❖ Mjedisi

#### **Promovimi i përputhshmërisë dhe sigurimi i përputhshmërisë me ligjin mjedor**

Ne do të rrisim ndërgjegjësimin për përgjegjësitë mjedisore, do të japim këshilla dhe udhëzime për operatorët dhe do të zbatojmë në mënyrë efikase legjislacionin mjedor, në mënyrë efektive dhe proporcionale për të mbrojtur dhe përmirësuar mjedisin dhe shëndetin e njerëzve. Ne do të jemi një rregullator i fortë por i drejtë - duke inkurajuar dhe duke bërë të mundur përputhshmërinë, por duke kërkuar dënime të fuqishme dhe efektive për shkelësit.

#### **Influencimi në formën e ardhshme dhe shpërndarjen e rregullimit mjedor**

Rregullimi është i rëndësishëm për të mbrojtur cilësinë e ajrit, tokës dhe ujit tonë dhe mund të mbështesë rritjen e qëndrueshme ekonomike dhe një mjedis të pastër jetësor. Ne do të marrim pjesë aktive në një program të përbashkët me qeverinë shqiptare për të përmirësuar legjislacionin mjedor dhe për të përmirësuar mënyrën se si rregullojmë për të mbrojtur dhe përmirësuar mjedisin e Shqipërisë.

### ❖ Angazhimi

#### **Angazhimi Publikut në punën tonë**

Mjedisi mund të jetë i mbrojtur dhe përmirësuar siç duhet nëse të gjithë ndërtojnë konsiderata mjedisore në të gjithë vendimmarrjen e tyre. Ne duam të angazhojmë publikun në punën tonë në

mënyrë që ata të kuptojnë rolin tonë dhe kufizimet e tij, dhe të kuptojnë pasojat e sjelljeve dhe zgjedhjet e ndryshme që kanë në mjedis. Ne duam t'i inkurajojmë njerëzit që të marrin vendimet e duhura për mjedisin, por ne gjithashtu duam të mësojmë nga publiku për shqetësimet dhe prioritetet e tyre mjedisore.

### **Zhvillimi i partneriteteve inovative**

Ne do të punojmë me partnerë në shumë fusha të ndryshme për të mbrojtur dhe përmirësuar mjedisin dhe për të ndihmuar në zhvillimin e qëndrueshëm ekonomik. Kjo do të përfshijë punën me qeveritë për përmirësimin e rregullimit të mjedisit; me sektorët kryesorë të industrisë për të përmirësuar performancën e tyre mjedisore; me organizatat partnere për të zvogëluar krimin mjedisor; dhe me agjencitë e tjera në projekte të përbashkëta që do të ofrojnë përfitime të shumta mjedisore.

### **Promovimi i përfitimeve të një mjedisi të mirë**

Një mjedis cilesor dhe mirë-menaxhuar është thelbësor për ekonominë shqiptare, shëndetin dhe mirëqenien e njeriut, si dhe zhvillimin e qëndrueshëm të komuniteteve të forta dhe të gjalla. Ne do të ofrojmë këshilla dhe udhëzime për të ndihmuar bizneset të trajtojnë shkarkimet, të pakësojnë përdorimin e burimeve dhe të përmirësojnë performancën mjedisore. Ne gjithashtu do të sigurojmë informacion dhe mbështetje për individët dhe komunitetet për t'i ndihmuar ata të marrin vendime të përgjegjshme për mjedisin.

## **❖ Ekselencia**

### **Të bëhemi më të mirët që mund të jemi**

Ne jemi të përkushtuar për të qenë një organizatë me performancë të lartë që ofron një qasje profesionale për zbulimin e krimit në mjedis; hetimit dhe ndjekjes penale. Për të arritur këtë, ne kemi nevojë për njerëzit e duhur në vendet e duhura, duke bërë punët e duhura në mënyrat më efikase dhe efektive, duke siguruar që e gjithë puna jonë të jetë me cilësi të lartë, duke u përmirësuar vazhdimisht dhe duke ofruar vlerën më të mirë për Shqipërinë.

### **Gjetja e zgjidhjeve kreative dhe fleksibël**

Këto janë kohë të ndryshueshme dhe sfiduese. Ne përballemi me kërcënime të reja mjedisore, dhe me pak burime për t'i trajtuar ato. Duhet të identifikojmë partnerë të rinj me njohuri dhe përvojë që mund të ndajmë, të identifikojmë teknologji të reja që mund të përmirësojnë mënyrën e punës dhe të gjejmë mënyra të reja për të bashkëvepruar dhe punuar me të tjerët për të zgjidhur çështjet mjedisore dhe për të inkurajuar sjellje të përgjegjshme mjedisore. Dhe ne gjithashtu duam të hulumtojmë mënyra më të zgjuara dhe më fleksibël për të punuar si një organizatë.

### **Përqëndrimi në fushat ku mund të kemi ndikim më të madh**

Ne duhet të përdorim burimet tona me mençuri dhe, kur është e mundur, të punojmë me të tjerët për të arritur më shumë se ç'mundemi me veten tonë. Kjo do të thotë të përqendrohemi në arritjen e përfitimeve të shumta mjedisore në një kohë, dhe mbledhjen dhe analizimin e informacionit për të na lejuar që të priorizojmë dhe të trajtojmë zonat me rrezik më të madh nga dëmtimi i mjedisit ose nga shqetësimi më i madh publik.

## Aktivitetet e fushave kryesore të ISHMP 2018- 2022

### ➤ **Ndërtimi Kapaciteteve**

Ne jemi të vetëdijshëm se njerëzit tanë janë aseti ynë më i vlefshëm dhe ne do të vazhdojmë të përmirësojmë mënyrën se si i mbështesim ato dhe mundësitë që sigurojmë për zhvillimin e tyre. Ne do të vazhdojmë të përmirësojmë mjediset tona të punës, praktikat e punës, procedurat e sigurisë dhe planifikimin e emergjencave për të siguruar që stafi ynë të jetë i sigurt dhe i shëndetshëm. Mënyra se si ne e paraqesim rregullimin e mjedisit po ndryshon. Ne po zhvillojmë qasje të reja për t'i dhënë përparësi dëmeve mjedisore, zgjidhjen e problemeve, dhënien e informacionit dhe këshillave dhe punën në partneritet me të tjerët.

Kjo do të thotë se aftësitë dhe kompetencat që na nevojiten për të ardhmen gjithashtu do të ndryshojnë. Për shembull, pjesa më e madhe e stafit tonë do të duhet të jetë e aftë të kryejë kontrollë dhe audite, duke paraqitur projekte për zgjidhjen e problemeve dhe duke punuar produktivisht me sektorët e industrisë. Ne do të zhvillojmë një strategji për njerëzit që të sigurohemi që ne kemi njerëzit e duhur, me aftësitë, njohuritë dhe sjelljet e duhura, në vendin e duhur në kohën e duhur duke bërë gjërat e duhura.

Strategjia e re e njerëzve do të mbështesë shpërndarjen e këtij Plani të Zhvillimit Institucional dhe aspiratat tona për t'u bërë një rregullator i performancës së lartë. Kohët e fundit, së bashku me ekipin e projektit IBECA të financuar nga BE-ja, u zhvillua një program trajnimi menaxhimi për të siguruar që menaxherët tanë janë të sigurt dhe të aftë të merren me ndryshimet. Ne do të vazhdojmë t'u sigurojmë menaxherëve tanë mundësi për të zhvilluar aftësitë që ata kanë nevojë për të motivuar stafin e tyre për të ofruar rezultatet më të mira të mundshme për mjedisin e Shqipërisë.

Ne gjithashtu do të vazhdojmë të zhvillojmë ekipin tonë të menaxhimit, duke ofruar trajnime të rregullta për t'i pajisur ata me aftësitë dhe mjetet për të komunikuar strategjinë e ISHMP-së në një mënyrë të qartë dhe konsekuente për stafin, palët e interesit dhe partnerët dhe për ta përkthyer strategjinë në veprime dhe rezultate kuptimplota.

Ne do të kryejmë anketime të rregullta për të vendosur mendimet e stafit mbi pikat tona të forta dhe të dobëta dhe do të ndërmarrin veprime për të adresuar çështjet e ngritura.

ISHMP ka zhvilluar një Plan dhe Program për Zhvillimin e Kapaciteteve Institucionale në bashkëpunim me projektin për asistencë teknike financuar nga BE, për të kryer një sërë trajnimesh të fokusuar tek ISHMP përgjatë periudhës 2016 deri në korrik 2017. Në fund të këtij programi do të rishikojmë situatën dhe do të zhvillojmë një vazhdim të këtij programi që do të duhet të financohet nga donatorët ndërkombëtarë. Në të njëjtën periudhë, IBECA dhe aktorë të tjerë nga komuniteti i donatorëve do të ndihmojnë ISHMP në zhvillimin e udhëzimeve kombëtare dhe procedurave standarde të operimit.

### ➤ **Sistemi i menaxhimit të informacionit**

Një nga sfidat që po përballet ISHMP ndërsa ecën përpara është menaxhimi i informacionit brenda institucionit (inspektorati i mjedisit dhe pyjeve) dhe brenda organizatës (MTM, AKM), gjithashtu edhe menaxhimi i informacionit me Inspektoratin Qendror, dhe shkëmbimi i informacionit me Inspektoratin Qendror, inspektoratet e tjera shtetërore dhe ato të nivelit lokal. Inspektorët kërkojnë akses në versionet aktuale të lejeve mjedisore dhe gjithashtu në dokumentacionet e tjera lidhur me instalimin e pajisur me leje. Aktualisht bazat e të dhënave për këtë qëllim nuk ekzistojnë dhe këto të dhëna që mungojnë paraqesin sfida për inspektorët në përpjekjen për të kryer një inspektim profesional bazuar në një leje të vlefshme dhe aktuale mjedisore së bashku me të dhënat paraprake të inspektimit. Një sistem i ri i menaxhimit të informacionit do të zhvillohet në periudhën e këtij plani zhvillimi.

### ➤ **Komunikimet brenda institucionit**

Për momentin, komunikimi elektronik mes zyrave qendrore dhe rajonale si dhe midis zyrave rajonale, është i dobët dhe duhet të përmirësohet ndjeshëm. Në periudhën e mbuluar nga ky plan zhvillimi do të zhvillohet një strategji e përgjithshme komunikimi e ndjekur nga rregulloret e brendshme/procedurat e komunikimit (të brendshëm/të jashtëm) dhe kjo jo vetëm që do të përfshijë komunikimin e brendshëm, por komunikimin në një kontekst më të gjerë ku përfshihen mediat; marrëdhëniet me publikun dhe shpërndarjen e informacionit.

### ➤ **Planifikimi dhe burimet e inspektimit**

ISHMP do të zhvillojë një strategji kombëtare të inspektimit dhe më pas planet dhe programet e inspektimit rajonal dhe ky proces shpresojmë se do të çojë në burime më të mira të ISHMP si në nivel qendror ashtu edhe rajonal. Duke pasur parasysh kufizimet në financat e ISHMP në nivel qendror dhe rajonal, këto programe inspektimi do të jenë me bazë rrisht, me qëllim që të sigurojnë që burimet në dispozicion të jenë në shënjestër të aktiviteteve me rrezik të lartë.

### ➤ **Inspektimet**

ISHMP do të fillojë një program të strukturuar inspektimi bazuar në dokumentacionin aktual të inspektimit dhe në lidhje me të dyja format e lejeve të mjedisit, formen e re dhe formën ekzistuese.. Ka mundësi që dokumentacioni ekzistues i inspektimit të jetë i pamjaftueshëm për sa i përket të regjimit të ri të lejeve, por kjo do të vlerësohet gjatë periudhës së hartimit të planit të zhvillimit dhe Kryeinspektorit do t'i dorëzohet një raport me rezultatet e vlerësimit dhe rekomandimet për t'u konsideruar nga ana e tij para përfundimit të periudhës.

### ➤ **Krimi mjedisor**

ISHMP ka rënë dakord të jetë një partner kryesor në krijimin e Grupit Ndërqeveritar për Krimin Mjedisor (GNKM) dhe në këtë drejtim ka ndërmarrë një angazhim për të punuar me GNKM në katër fusha

kryesore në periudhën e ardhshme të planit të zhvillimit. Katër fushat kryesore janë përshkruar në tabelën më poshtë. Për momentin ISHMP është pika qendrore për të gjitha rrjetet dhe agjencitë ndërkombëtare të krimit mjedisor.

➤ **Asgjesimi i mbetjeve të paligjshme**

ISHMP është e vetëdijshme se Qeveria Shqiptare dëshiron veprime dhe zgjidhje të reja për të trajtuar asgjesimin e mbetjeve të paligjshme, veçanërisht mbetjeve të rrezikshme, për të ndihmuar në përmbushjen e angazhimit të saj ndaj Strategjisë Kombëtare të Menaxhimit të Mbetjeve. Veprimet në vijim janë identifikuar si pjesë e kësaj rrjedhe pune:

- Marrëveshje që ISHMP do të mbështesë zhvillimin e inteligjencës, analizën dhe identifikimin e shkelësve të përfshirë në këto aktivitete;
- Për sa i përket menaxhimit të mbetjeve spitalore në veçanti, të kryejnë operacione për të zbuluar dhe hetuar hedhjen e paligjshme të mbetjeve spitalore nga institucionet shëndetësore shtetërore dhe private dhe të sigurohet që të gjitha mbetjet spitalore, veçanërisht mbetjet infektive spitalore të trajtohen para se të asgjësohen.

➤ **Krimi ndaj kafshëve të egra**

ISHMP pranon se ekzistojnë mundësi për përfitim reciprok në ndarjen e inteligjencës, udhëzimeve dhe praktikave më të mira në lidhje me rolet dhe përgjegjësinë në luftimin e krimit ndaj kafshëve të egra.

Veprimet e mëposhtme janë identifikuar si pjesë e kësaj rrjedhe pune:

- Marrëveshje që një strategji për krimin e kafshëve të egra duhet të zhvillohet brenda një viti;
- Marrëveshje që një seminar të zhvillohet ndërmjet partnerëve përkatës për të eksploruar mundësi të mëtejshme në këtë fushë;
- Marrëveshje që trajnimet dhe paketat e ndërgjegjësimit që lidhen me krimin mjedisor janë zhvilluar dhe u janë dërguar partnerëve të duhur;
- Marrëveshje që duhet të ketë ndërlidhje dhe shkëmbim pasues të inteligjencës ndërmjet anëtarëve të ISHMP.

➤ **Krimi mjedisor ndërkombëtar**

ISHMP do të jetë një mbështetës kryesor i propozimeve të bëra nga anëtarët për ofertën e tyre për financim për të ndërmarrë punë të bazuar në projekte mbi zhvillimin e kuptimit tonë mbi krimin në mjedis dhe zhvillimin e aktiviteteve të ndërhyrjes me partnerët në të gjithë Bashkimin Evropian. Interpol është i vetëdijshëm se krimi i bazuar në ndotje, duke përfshirë krimin nga mbetjet, është një problem serioz ndërkombëtar dhe në rritje, dhe për këtë ka komentuar:

Krimi mjedisor nuk kufizohet nga kufijtë, dhe mund të ndikojë në ekonominë, sigurinë dhe madje edhe

ekzistencën e një kombi. Një pjesë e konsiderueshme e krimit ndaj kafshëve të egra dhe krimit të ndotjes kryhen nga rrjetet e organizuara kriminale, të tërhequr nga rreziku i ulët dhe natyra e lartë e përfitimit të këtyre llojeve të krimit. Në të vërtetë, krimi mjedisor shpesh ndodh krahas me vepra të tjera kriminale si mashtrimi me pasaportat, korrupsionin, pastrimin e parave dhe vrasjet.

Në përgjigje të kësaj, Interpoli ka krijuar një Komitet për Sigurimin e Përputhshmërinë Mjedisore për të hartuar dhe zhvilluar strategji për rritjen e efektivitetit dhe efikasitetit të përgjigjeve kombëtare dhe ndërkombëtare për sigurimin e përputhshmërisë mjedisore. ISHMP do të punojë me Interpolin për të identifikuar zgjidhje efektive në trajtimin e krimit ndërkombëtar mjedisor nëpërmjet ndarjes së inteligjencës dhe identifikimit të qasjeve të praktikave më të mira. Veprimet në vijim janë identifikuar si pjesë e kësaj rrjedhe pune:

- ISHMP do të zhvillojë lidhje zyrtare me Interpolin;
- ISHMP do të kontribuojë në agjendën ndërkombëtare në luftën kundër krimit mjedisor;

## Aneksi 1: Plani i Veprimit dhe Rezultatet nga 2018 - 2022

Plani Vjetor i Inspektimit për vitin 2018					
Nr.	Aktiviteti	Synimi	Përshkrimi i Aktivitetit	Rezultati	Kohëzgjatja
1	Vizita për verifikimin e kushteve të Lejes Mjedisore Tipi A	<ul style="list-style-type: none"> <li>Përmirësimi i cilësisë së mjedisit, pakësimi i shkarkimeve ndotëse dhe sigurimi i normave të larta të përputhshmërisë</li> <li>Sigurimi i të dhënave të vetë-monitorimit dhe saktësia e të dhënave të vetë-raportimit</li> <li>Kthimi i shkelësve të rëndësishëm në përputhshmëri</li> </ul>	<p>Do të organizohet një vizitë në bashkëpunim me stafin e Monitorimit të AKM-së nëpër qarqe tek të gjitha instalimet e pajisura me leje mjedisore të Tipit A.</p> <p>Kjo vizitë do të bëhet për të kryer një proces verifikimi të kushteve të Lejes siç është përshkruar në metodologjinë e Vizitës së Verifikimit të Kushteve të Monitorimit Mjedisor.</p> <p>Kjo vizitë do të organizohet bazuar në protokollet e autorizimit të vizitave normale të lejeve dhe specifikisht do të konsistojë në përcaktimin e kushteve të sakta të lejeve në lidhje me kërkesat e monitorimit të mjedisit të instalimeve dhe vlerat kufi të shkarkimeve të lidhura me to.</p> <p>Kjo vizitë gjithashtu do të përcaktojë kushtet e lejuara për Menaxhimin e Mbetjeve, Pjesa 8, e Lejes Mjedisore.</p> <p>Numri i Lejeve Mjedisore të Tipit A në secilin rajon është si më poshtë:</p> <p>Shkodër - Lezhë - Dibër - Kukës - Elbasan - 3 Durrës - 5 Berat - 1 Fier - 13 Gjirokastër - Korçë - 1 Tiranë - Vlore - 3</p>	<p>Të gjitha instalimet e pajisura me leje mjedisore të tipit A do të marrin një modifikim të lejes të lëshuar nga AKM, i cili do të përfshijë një grup të rishikuar të kushteve të lejes për të gjitha aspektet e Monitorimit të lejes mjedisore.</p> <p>Kjo do të përfshijë të gjitha Vlerat Kufi të Shkarkimeve sipas legjislacionit aktual shqiptar.</p> <p>Për çdo instalim do të lëshohet një modifikim i veçantë që lidhet me kushtet e rishikuara të Seksionit 8 - Menaxhimi i Mbetjeve, në instalim.</p>	
2	Vizita për verifikimin e kushteve të Lejes Mjedisore Tipi B	<ul style="list-style-type: none"> <li>Përmirësimi i cilësisë së mjedisit, pakësimi i shkarkimeve ndotëse dhe</li> </ul>	<p>Do të organizohet një vizitë në bashkëpunim me stafin e Monitorimit të AKM-së nëpër qarqe tek të gjitha instalimet e pajisura me leje mjedisore të Tipit B.</p> <p>Qëllimi i kësaj vizite do të jetë kryerja e një procesi verifikimi të kushteve të</p>	<p>Të gjitha instalimet e pajisura me leje mjedisore të tipit B do të marrin një modifikim të lejes të lëshuar nga AKM, i cili do të përfshijë një grup të</p>	



Plani Vjetor i Inspektimit për vitin 2018					
Nr.	Aktiviteti	Synimi	Përshkrimi i Aktivitetit	Rezultati	Kohëzgjatja
		<p>sigurimi i normave të larta të përputhshmërisë</p> <ul style="list-style-type: none"> <li>• Sigurimi i të dhënave të vetë-monitorimit dhe saktësia e të dhënave të vetë-raportimit</li> <li>• Kthimi i shkelësve të rëndësishëm në përputhshmëri</li> </ul>	<p>Lejes siç është përshkruar në metodologjinë e Vizitës së Verifikimit të Kushteve të Monitorimit Mjedisor. Kjo vizitë organizohet bazuar në protokollet e autorizimit të vizitave normale të lejeve dhe specifikisht do të konsistojë në përcaktimin e kushteve të sakta të lejeve në lidhje me kërkesat e monitorimit të mjedisit të instalimeve dhe vlerat kufi të shkarkimeve të lidhura me to.</p> <p>Kjo vizitë gjithashtu do të përcaktojë kushtet e lejuara për Menaxhimin e Mbetjeve, Pjesa 8, të Lejes Mjedisore. Numri i Lejeve Mjedisore të Tipit B në secilin rajon është si më poshtë:</p> <p>Shkodër - 26 Lezhë - 35 Dibër - 220 Kukës - 128 Elbasan - 177 Durrës - 130 Berat - 58 Fier - 120 Gjirokastrë - 18 Korçë – 142 Tiranë – Vlorë –</p>	<p>rishikuar të kushteve të lejes për të gjitha aspektet e Monitorimit të lejes mjedisore.</p> <p>Kjo do të përfshijë të gjitha Vlerat Kufi të Shkarkimeve sipas legjislacionit aktual shqiptar.</p> <p>Një modifikim i veçantë do t'i lëshohet çdo instalimi në lidhje me kushtet e rishikuara të Seksionit 8 - Menaxhimi i Mbetjeve, në instalim.</p>	
3	Vizita për verifikimin e llojit të Lejes së mjedisit të Instalimit	<ul style="list-style-type: none"> <li>• Përmirësimi i cilësisë së mjedisit, pakësimi i shkarkimeve ndotëse dhe sigurimi i normave të larta të përputhshmërisë</li> <li>• Sigurimi i të dhënave të vetë-monitorimit dhe saktësia e të dhënave të vetë-raportimit</li> <li>• Kthimi i shkelësve të rëndësishëm në përputhshmëri.</li> </ul>	<p>Identifikimi i instalimeve në qarqet e Shqipërisë të cilët nuk e kanë konvertuar lejen mjedisore në Tipin e ri A dhe B dhe lehtësimi i konvertimit të tyre.</p> <p>Do të organizohet një vizitë në bashkëpunim me stafin e Monitorimit të AKM-së nëpër qarqe në çdo instalim që është identifikuar sipas studimit të kryer, si e papajisur me Tipin e ri A dhe B të Lejeve Mjedisore.</p> <p>Kjo vizitë do të organizohet bazuar në protokollet e autorizimit të vizitave normale të lejeve dhe specifikisht do të konsistojë në përcaktimin llojit aktual të lejes mjedisore që përdoret. Instalimit do ti ofrohet ndihme për konvertimin e lejeve të llojit të vjetër.</p>	<p>Të gjitha instalimet e identifikuar të pajisura me leje mjedisore të llojit të vjetër do të marrin një leje të re në formën e Tipit A ose B të lëshuar nga AKM, e cila do të përfshijë një grup të rishikuar të kushteve të lejes për të gjitha aspektet e Monitorimit të lejes mjedisore.</p> <p>Kjo do të përfshijë të gjitha Vlerat Kufi të Shkarkimeve sipas legjislacionit aktual shqiptar.</p> <p>Përveç kësaj, leja do të lëshohet me kushte të rishikuara për Seksionin 8 - Menaxhimi i Mbetjeve, në instalim.</p>	

Plani Vjetor i Inspektimit për vitin 2018					
Nr.	Aktiviteti	Synimi	Përshkrimi i Aktivitetit	Rezultati	Kohëzgjatja
		<ul style="list-style-type: none"> <li>Sigurimi i standardeve më strikte për përputhshmëri dhe leje me më shumë kërkesa dhe kushte rregullatore më strikte për instalimet.</li> </ul>			
4	<p>Përcaktimi i sektorëve të industrisë me rrezik mjedisor të lartë, të mesëm dhe të ulët në Shqipëri</p> <p>Inspektime të integruara për instalimet që paraqesin rrezikun më të madh për mjedisin</p>	<ul style="list-style-type: none"> <li>Krijimi i profieve të instalimeve që lidhen me rreziqe më të larta për të siguruar që ndotja është e kontrolluar dhe e menaxhuar nga rreziku në instalimet e mëdha industriale.</li> <li>Sigurohuni që instalimet me rrezik të lartë aksidentesh janë identifikuar dhe kanë plane emergjence, dhe të marrin masa në rastet e aksidenteve të mëdha.</li> </ul>	<p>Një studim do të bëhet për të përcaktuar renditjen e sektorëve të industrisë sipas rrezikut mjedisor që paraqesin në Shqipëri.</p> <p>Përcaktimi fokusit të aktiviteteve të ISHMP në vitin 2018, lidhet me instalimet e sektorëve të industrisë me rrezikun më të lartë të ndjekur nga ato të rrezikut të mesëm.</p> <p>Procedura e inspektimit me bazë rrisht do të zbatohet së pari në instalimet e sektorëve të industrisë me rrezikun më të lartë dhe më pas tek sektorët e industrisë me rrezik të mesëm.</p>	<p>Një listë përfundimtare e sektorëve të industrisë për sa i përket rrezikut mjedisor që ato paraqesin, dhe që klasifikohen në Sektorë të Industrisë me rrezik të Lartë, të Mesëm dhe të Ulët.</p> <p>Kjo do të bëjë të mundur alokimin e menjëhershëm të burimeve në sektorët e industrisë me rrezik të lartë dhe të mesëm .</p> <p>Duke marrë parasysh inspektimet e kryera në këto instalime, do të vendoset një sistem inspektimi me bazë rrisht në të gjitha aktivitetet e inspektimit që do të zhvillohen në vitin 2018. Kjo do të bëjë që fokusi i burimeve të ISHMP të drejtohet tek instalimet me rrezik të lartë në sektorët e industrisë me rrezik të Lartë apo në ato me Rrezik të Mesëm.</p>	
5	Vizita për verifikimin e Instalimit të pajisur me Leje mjedisore të Integruar	<ul style="list-style-type: none"> <li>Përmirësimi i cilësisë së mjedisit, pakësimi i shkarkimeve ndotëse dhe sigurimi i normave të larta të përputhshmërisë si dhe ulja e rrezikut</li> </ul>	<p>Identifikimi i instalimeve në qarqet e Shqipërisë që kanë marrë Leje Mjedisore të shumëfishta të Tipit A dhe B për një njësi të vetme teknike dhe në të njëjtën vendndodhje/gjurmë dhe ndihmesa për konvertimin e tyre në një leje të integruar të Tipit A ose B.</p> <p>Do të organizohet një vizitë në bashkëpunim me stafin e Monitorimit të AKM-së nëpër qarqe në çdo instalim që është identifikuar bazuar në një studim</p>	<p>Të gjitha instalimet e pajisura me leje të identifikuar si të shumëfishta për një njësi të vetme teknike dhe në të njëjtën vendndodhje/gjurmë, do të marrin një leje të re të integruar në formën e Tipit A ose Tipit B, të lëshuar nga AKM, e cila do të përfshijë një grup të rishikuar të</p>	

Plani Vjetor i Inspektimit për vitin 2018					
Nr.	Aktiviteti	Synimi	Përshkrimi i Aktivitetit	Rezultati	Kohëzgjatja
		<ul style="list-style-type: none"> <li>• Sigurimi i të dhënave të vetë-monitorimit dhe saktësia e të dhënave të vetë-raportimit</li> <li>• Leje të integruara dhe performance më e mirë mjedisore e instalimeve</li> </ul>	<p>te kryer, si i pajisur me leje të shumëfishtë për një njësi të vetme teknike instalimi.</p> <p>Kjo vizitë do të organizohet në përputhje me protokollet e autorizimit të vizitave normale të lejeve dhe specifikisht do të konsistojë në percaktimin e llojit aktual të lejes mjedisore që përdoret.</p> <p>Instalimit do t'i ofrohet ndihmë për konvertimin e lejes në leje të integruar të Tipit A ose B.</p>	<p>kushteve të lejes për të gjitha aspektet e Monitorimit të lejes mjedisore.</p> <p>Kjo do të përfshijë të gjitha Vlerat Kufi të Shkarkimit sipas legjislacionit aktual shqiptar.</p> <p>Përveç kësaj, leja do të lëshohet me kushte të rishikuara për Seksionin 8 - Menaxhimi i Mbetjeve, në instalim.</p>	
6	Inspektimet e Lejeve Mjedisore	Kryerja e inspektimeve në instalimet e pajisura me leje mjedisore në të gjithë Shqipërinë	Planifikimi dhe zhvillimi i inspektimeve për lejet mjedisore në instalimet e pajisura me leje mjedisore Tipi A dhe B në 12 qarqet e Shqipërisë	<p>Plotësimi i dokumenteve pas inspektimit dhe raportimi i shkeljeve</p> <p>Vizita të vazhdueshme të organizuara për verifikuar përputhshmërinë</p>	

#### Shënime për tabelën:

Do të ketë një ekip të përkushtuar ekspertësh si nga Agjencia Kombëtare e Mjedisit ashtu edhe nga ISHMP përkohësisht të caktuar për detyrat në Aktivitetin Nr. 1 deri në 5. Në tabelën më poshtë është përshkruar një strukturë për këtë.

<b>Menaxhimi i ISHMP – Z. Enis Tela</b>			
<b>Lezhë</b>	<b>Fier</b>	<b>Tiranë</b>	<b>Elbasan</b>
Seminar: 14 & 15 Mars 2017	Seminar: 8 & 9 Mars 2017	Seminar: 10 & 13 Mars 2017	Seminar: 6 & 7 Mars 2017
ISHMP /AKM Menaxhimi i Ekipit Rajonal  GH/BT	ISHMP /AKM Menaxhimi i Ekipit Rajonal  XH/AP	ISHMP /AKM Menaxhimi i Ekipit Rajonal  EH/M	ISHMP /AKM Menaxhimi i Ekipit Rajonal  DS/KS

Lezhë/Shkodër/Dibër/Kukës		Fier/Gjirokaster/Vlore		Tirana/Durres		Elbasan/Korce/Berat	
ISHMP	ARM	ISHMP	ARM	ISHMP	ARM	ISHMP	ARM
<b>Lezhë</b> Anisa Frroku Arben Marku	<b>Lezhë</b> Jorida Shabaku	<b>Fier</b> Avni Hida Antoneta Nasi	<b>Fier</b> Valbona Gremi	<b>Tiranë</b> Jetnor Xhelegu Gerson Tafa	<b>Tiranë</b> Eleonora Shqina	<b>Elbasan</b> Ada Guzi Fatime Sula Sadush Sharku	<b>Elbasan</b> Filladi Pengu
<b>Shkodër</b> Erdet Behari Shkelzen Cuni	<b>Shkodër</b> Ardiana Krasniqi	<b>Gjirokastër</b> Ervin Keqi	<b>Gjirokastër</b> Kosta Dhima	<b>Durrës</b> Elton Bleta Xheni Beqaj	<b>Durrës</b> Blerim Gjyzeli	<b>Korcë</b> Mikel Dedelli Andi Tasellari	<b>Korcë</b> Irina Këllezi
<b>Dibër</b> Taulant Suleman	<b>Dibër</b> Shkelqim Skarra	<b>Vlorë</b> Arjeta Qurku Linden Maze	<b>Vlorë</b> Silva Tare			<b>Berat</b>  Festim Shëmilli  Shkëlqim Abdurama ni Jonida Tabaku  Dritan Metaj  Ergert Lacka Marsel Cili	<b>Berat</b> Jonida Leshi
<b>Kukës</b> Luan Dogjani	<b>Kukës</b> Oltiana Hilaj						

**Aktivitetet e Planit të Veprimit – Treguesit kryesorë të performancës korresponduese**

Nr. i Aktivitetit	Përshkrimi i Aktivitetit	Treguesit Kryesorë të Performancës
1	Leja e Mjedisit e Tipit A Vizita për Verifikimin e Kushteve të Lejes	Nr. i Vizitave të Kryera për Verifikimin e Instalimit të pajisur me Leje Mjedisore Nr. i Listave të plotësuara të Kontrollit mbi Monitorimin e Kushteve të Lejes së Mjedisit Nr. i Listave të Plotësuara të Kontrollit mbi Kushtet e lejeve për Menaxhimin e Mbetjeve Nr. i Vizitave të Pasuksesshme për Verifikimin e Instalimeve të pajisura me leje. Nr. i Instalimeve ku u kërkuan vizita të shumta verifikimi për plotësimin e listës së kontrollit
2	Leje mjedisore Tipi B Vizita për Verifikimin e Kushteve të Lejes	Nr. i Vizitave të Kryera për Verifikimin e Instalimit të pajisur me Leje Mjedisore Nr. i Listave të plotësuara të Kontrollit mbi Monitorimin e Kushteve të Lejes së Mjedisit Nr. i Listave të Plotësuara të Kontrollit mbi Kushtet e lejeve për Menaxhimin e Mbetjeve Nr. i Vizitave të Pasuksesshme për Verifikimin e Instalimeve të pajisura me leje. Nr. i Instalimeve ku u kërkuan vizita të shumta verifikimi për plotësimin e listës së kontrollit
3	Identifikimi i instalimeve në të gjitha qarqet e Shqipërisë të cilat nuk kanë konvertuar lejet e tyre në lejet e reja mjedisore të Tipit A dhe B dhe ndihmesa në konvertimin e tyre	Nr. i instalimeve të identifikuar në çdo qark Nr. i instalimeve që kanë kryer me sukses konvertimin në lejet mjedisore të tipit të ri Nr. i instalimeve që kanë kryer konvertimin në Tipin e ri A të lejes mjedisore Nr. i instalimeve që kanë kryer konvertimin në Tipin e ri B të lejes mjedisore
4	Përcaktimi i Sektorëve të Industrisë me Rrezik të Lartë, të Mesëm dhe të Ulët Mjedisor në Shqipëri	Nr. i Sektorëve të Industrisë në kategorinë me Rrezik të Lartë në Shqipëri Nr. i Sektorëve të Industrisë në kategorinë me Rrezik të Mesëm në Shqipëri Numri i Sektorëve të Industrisë në kategorinë me Rrezik të Ulët në Shqipëri Nr. i instalimeve në kategorinë e Sektorit të Industrisë me Rrezik të lartë Nr. i instalimeve në kategorinë e Sektorit të Industrisë me Rrezik të mesëm Nr. i instalimeve në kategorinë e Sektorit të Industrisë me Rrezik të ulët
5	Vizita për Verifikimin e Instalimit të pajisur me Leje Mjedisore të Integruar	Nr. i instalimeve të identifikuar në çdo qark Nr. i instalimeve të konvertuara me sukses në

Nr. i Aktivitetit	Përshkrimi i Aktivitetit	Treguesit Kryesorë të Performancës
		<p>leje mjedisore të integruara                      Nr. i instalimeve të konvertuara në Leje Mjedisore të integruar të Tipit A                      Nr. i instalimeve të konvertuara në Leje Mjedisore të integruar të Tipit B                      Nr. i lejeve të reduktuara përmes kësaj procedure në çdo qark                      Numri i instalimeve që kanë marrë asistencë teknike</p>
6	Inspektimet e Lejeve Mjedisore	<p>Arritja e rritjes së përputhshmërisë nga instalimet që kanë marrë asistencë teknike                      Nr. i instalimeve ku është rritur rreziku i aksidenteve                      Nr. i instalimeve që kanë planet e emergjencës dhe masat e duhura për reagimin ndaj aksidenteve të mëdha                      Nr. i ankesave të identifikuar                      Nr. i çështjeve që lidhen me përgjegjësinë mjedisore                      Përmirësimi i mjedisit dhe shëndetit të njeriut si rezultat i aktiviteteve që sigurojnë përputhshmërinë                      Afatet kohore për kthimin në përputhshmëri të shkelësve të rëndësishëm                      Shkeljet e përsëritura ose të reja nga shkelës të rëndësishëm                      Nr. i inspektimeve dhe hetimeve të kryera                      Nr. i veprimeve të ndërmarra                      Cilësia e inspektimeve                      Përshtatshmëria e objektivave të inspektimit                      Sasia e të dhënave të marra nga vetë-raportimi                      Numri total i çështjeve ligjore të filluara                      Llojet e çështjeve sipas shkallës së shkeljes                      Shkeljet e shumëfishta ose shkelësit e përsëritur                      Numri i çështjeve të fituara                      Afatet kohore të veprimeve të sigurimit të përputhshmërisë                      Koha për t'iu përgjigjur një shkelje, për të arritur përputhshmërinë ose për t'u kthyer në përputhshmëri                      Ndëshkimet monetare të vlerësuara si rezultat i veprimeve të kryera                      Numri i ankesave të identifikuar</p>