



Komisioni i Komunitetit Evropian, për dhe
në emër të Qeverisë Shqiptare,

Ref.: EuropeAid/124909/C/SER/AL

Zbatimi i Planit Kombëtar
për Përafrimin e
Legjislacionit Mjedisor ne
Shqipëri

Manuali i inspektorit mjedisor



16 Shkurt 2010

Ky raport është përgatitur nga një grup projektues qe punon për Grontmij
I Carl Bro nen iniciativën e financuar nga Bashkimi Evropian CARDS
2006. Rezultatet, konkluzionet dhe interpretimet e shprehura ne këtë
dokument janë vetëm te Grontmij I Carl Bro dhe nuk duhet te
konsiderohen si reflektim i opinioneve dhe politikave te Komisionit Evropian.

Komisioni i Komunitetit Evropian, për dhe në emër të
Qeverisë Shqiptare,

Ref.: EuropeAid/124909/C/SER/AL

Zbatimi i Planit Kombëtar për Përafrimin e Legjislacionit Mjedisor në Shqipëri

Komponenti C: Lejet dhe Zbatimi

Falënderim:

Grupi projektues dëshiron të shprehë mirënjohjen e tij për të gjitha burimet njerëzore dhe ekspertet e të gjitha institucioneve dhe aktoret e përfshirë në mbledhjen e të dhënave dhe informacioneve si dhe të gjithë personave dhe strukturave që kanë mbështetur zhvillimin e këtij Raporti. Falënderim i veçantë i bëhet Ministrisë së Mjedisit, Pyjeve dhe Administrimit të Ujërave dhe eksperteve të personelit të saj.

Permbajtja

LISTA E AKRONIMEVE	4
HYRJE	5
PËRKUFIZIME	6
SHPJEGIM I SIMBOLEVE KIMIKE	8
1. KUADRI LIGJOR DHE ADMINISTRATIV	9
1.1 KUADRI I LEJEVE	9
1.1.1 <i>Lejet mjedisore të Klasës A dhe të Klasës B.....</i>	9
1.1.2 <i>Kushtet e lejes mjedisore të Klasës C.....</i>	11
1.2 KUADRI I INSPEKTIMIT	11
1.2.1 <i>Verifikimi i formularit të aplikimit për lejen.....</i>	12
1.2.2 <i>Kontrolli i përmbushjes dhe zbatimi i kërkesave të lejes mjedisore.....</i>	12
Dispozitat e ligjit administrativ shqiptar	12
Dispozitat e ligjit penal shqiptar	13
1.3 INSPEKTIMI	13
1.3.1 <i>Qëllimi i inspektimit.....</i>	13
1.3.2 <i>Llojet e inspektimeve.....</i>	14
1.3.2.1 <i>Inspektimet rutine.....</i>	14
1.3.2.2 <i>Inspektimet jo rutine.....</i>	14
1.3.3 <i>Kuadri prioritar.....</i>	15
1.3.4 <i>Planifikimi i inspektimeve</i>	15
1.3.5 <i>Inspektimet në terren</i>	16
1.3.6 <i>Studimi i inspektimeve në tryeze si një para kusht i inspektimeve në terren</i>	16
1.3.7 <i>Vazhdimi.....</i>	17
1.3.7.1 <i>Raporti i inspektorit mjedisor</i>	17
1.3.8 <i>Investigimi i aksidenteve, incidenteve ose situatave të mospërmbushjes.....</i>	17
1.3.9 <i>Raporti mbi aktivitetet e inspektimit mjedisor.....</i>	18
2 SIGURIA NE TERREN.....	19
2.1 SELEKSIONIMI I VESHJEVE MBROJTËSE PERSONALE DHE PAJISJEVE	20
3 KRYERJA E INSPEKTIMEVE.....	22
3.1 PLANIFIKIMI I INSPEKTIMIT	22
3.1.1 <i>Frekuenca e inspektimeve.....</i>	22
3.1.2 <i>Përgatitja e vizitës në terren</i>	24
3.1.3 <i>Zhvillimi i planit të inspektimit.....</i>	24
3.1.4 <i>Nevojat për informacion dhe pajisje.....</i>	25
3.2 VIZITA NE TERREN	26
3.2.1 <i>Inspektimet e lajmëruara dhe palajmëruara.....</i>	27
3.2.2 <i>Kryerja e vizitës në terren.....</i>	27
3.2.3 <i>Kryerja e intervistave.....</i>	28
3.2.4 <i>Fotografitë dhe videot.....</i>	29
3.2.5 <i>Marrja e mostrave për dokumentim të evidencave të mospërmbushjes.....</i>	30
3.2.6 <i>Studimi i inspektimit në tryeze si një para kërkesë i një inspektimi në terren.....</i>	30
3.2.7 <i>Vazhdimësia pas vizitave në terren.....</i>	31
3.2.8 <i>Kompletimi i vizitës në terren.....</i>	31
3.3 RAPORTIMI I SITUATAVE TË MOSPËRMBUSHJES.....	32

3.4	RAPORTI I INSPEKTORIT MJEDISOR	33
4	MONITORIMI I PËRMBUSHJES.....	36
4.1	PRINCIPE TE PËRGJITHSHME PËR KRYERJEN E MONITORIMIT TE PËRMBUSHJES	36
4.1.1	<i>Monitorimi i emetimeve ne ajër.....</i>	38
4.1.2	<i>Monitorimi i ujërave te mbetura.....</i>	39
4.2	PËRMBUSHJA E MONITORIMIT NGA INSPEKTORI	41
4.3	VETE-MONITORIMI I OPERATORIT	42
4.3.1	<i>Kërkesat për vete-monitorim.....</i>	43
4.4	MONITORIMI I GJENDJES MJEDISORE PRANË IMPIANTIT	44
5	ZBATIMI I LEGJISLACIONIT	45
5.1	PROCESI I ZBATIMIT	45
5.1.1	<i>Autoriteti zbatues.....</i>	45
5.1.2	<i>Kuadri ligjor për zbatimin.....</i>	46
5.1.3	<i>Mbështetja e rastit te zbatimit.....</i>	47
5.2	MEKANIZMAT E ZBATIMIT	48
5.2.1	<i>Zbatimi civil administrativ</i>	48
5.2.2	ZBATIMI PENAL.....	48
5.2.3	<i>Sistemet e apelimit.....</i>	49
6	RAPORTIMI DHE MENAXHIMI I TE DHENAVE.....	51
6.1	FORMULARI I RAPORTIT TE INSPEKTIMIT NE TERREN	51
7	KONTROLLI I CILËSISË DHE PRAKTIKA ME E MIRE.....	53
7.1	MENAXHIMI I CILËSISË.....	53
7.2	PËRMIRËSIMI I CILËSISË SE INSPEKTIMIT.....	53
7.2.1	<i>Raporti i inspektimit.....</i>	54
7.3	PERFORMANCA E INSPEKTORATIT.....	54
ANEKSI I RISHIKIM DHE VERIFIKIM NE TERREN I FORMULARIT PËR LEJE MJEDISORE		
KLASËS A DHE TE KLASËS B.....		55
ANNEKSI II LISTA E KONTROLLIT TE PLANIFIKIMIT TE INSPEKTIMIT PËR INSPEKTORIN		63
ANNEKSI III LISTA E KONTROLLIT PËR VIZITËN NE TERREN PËR INSPEKTORIN		65
ANNEKSI IV LISTA E KONTROLLIT TE RAPORTIT TE INSPEKTIMIT PËR INSPEKTORIN		68
ANNEKSI V FORMULARI I RAPORTIT TE INSPEKTIMIT NE TERREN.....		69
ANNEKSI VI WEBSITE TE DOBISHEM		75

Lista e akronimeve

TMD	Teknika me e Mire e Disponueshme
DRTMD	Dokumentet e Referencës së TMD
AMP	Agjencia e Mjedisit dhe e Pyjeve
VLE	Vlera Limit e Emetimit
SCM	Standard i Cilesise së Mjedisit
VNM	Vlerësim i Ndikimit në Mjedis
BE	Bashkimi Evropian
RPD	Rregull i Përgjithshëm Detyrues
ID	Identifikimi
PINK	Parandalim i Integruar i Ndotjes dhe Kontrolli
LLM	Ligj për Lejen Mjedisore
AQV	Autoriteti i Qeverisjes Vendore
MMPAU	Ministria e Mjedisit, Pyjeve dhe Administrimit të Ujërave
IKM	Inspektorati Kombëtar i Mjedisit
QKL	Qendra Kombëtare e Licensimit
PMP	Pajisje Mbrojese Personale
ARM	Agjencia Rajonale e Mjedisit
IRM	Inspektorati Rajonal i Mjedisit

Hyrje

Ekzistenca e sistemeve te inspektimit dhe kryerja efikase e inspektimeve nga Inspektorati Kombëtar i Mjedisit (IKM) është një deterrent për shkeljet mjedisore për faktin se i mundëson autoriteteve identifikimin e shkeljeve dhe zbatimin e ligjeve mjedisore nëpërmjet sanksioneve ose mjeteve te tjera. Inspektimet janë një hallke e pamënjanueshme ne zinxhirin rregullator. Ato kontribuojnë gjithashtu efektivisht për një zbatim me te plote te legjislacionit mjedisor ne vend.

Për IKM zbatim i legjislacionit do te thotë:

- kontroll dhe promovim i përmbushjes i impianteve te kontrolluara me kërkesa te rëndësishme mjedisore te vendosura dhe aplikuar nga ligjet kombëtare, disa prej te cilëve janë transponuar nga legjislacioni i BE,
- monitorim i ndikimit ne mjedis te impianteve te kontrolluara për te përcaktuar nëse duhen ndërmarre inspektime te tjera apo veprime ligjore (si shqyrtim, modifikim ose revokim i lejes mjedisore) për te siguruar përmbushjen e rregullave.

Për IKM, zbatim i legjislacionit është aplikimi i mjeteve te parashikuara nëpërmjet bindjes dhe sanksioneve për te siguruar përmbushjen ne një situatë kur është përcaktuar se ka mospërmbushje te kushteve te lejes.

Për te kryer një inspektim për qëllimin e mësipërm IKM ka nevojë për sa ndjek me poshtë:

- *Vizitat ne vend* janë një pjese e rëndësishme e aktivitetit te inspektimit. Për me tepër, te dhënat dhe dokumentacioni i mbajtur nga operatori industrial, veçanërisht te dhënat e vete-monitorimit te mbajtura nga eko-menaxhimi dhe skemat e auditimit, janë një burim i rendesishem informacioni dhe duhet te përfshihen ne aktivitetin e inspektimit. Inspektimet mjedisore duhet te planifikohen me pare (përveç rasteve te aksidenteve). Për çdo vizite ne vend duhet te mbushen raporte te rregullta.
- *Monitorimi përmbushjes* për te përcaktuar nëse janë respektuar kushtet e lejes dhe standardet e cilësisë se mjedisit.
- *Vlerësim i aktiviteteve dhe operacioneve* qe kryhen ne impiant
- Inspektim dhe konsiderim i *raporteve dhe deklaratave te auditimeve mjedisore*.
- *Verifikim i çdo vete-monitorimi* i kryer ne emër te operatorit te aktivitetit industrial ose impiantit.
- *Kontroll i impianteve* me inspektime ne te gjithë territorin e tij ose ne vende prioritare si për kontrollin e eficenses energjetike, kontrollin e emetimeve, magazinimin e materialeve, pergjegjesite manaxheriale, trajnimi i personelit dhe ndërgjegjësimi.
- *Kontroll i te dhënave te rëndësishme* te mbajtura nga operatori i aktivitetit.

Përkufizime

Vlerësim është grumbullimi dhe analizimi i udhëzimeve, metodave të punës, mekanizmave kontrollues të indikatorëve të performancës. *Shih gjithashtu Monitorimi.*

Teknika me e Mire e Disponueshme (TMD) është një koncept i prezantuar nga Direktiva IPPC e Bashkimit Evropian dhe është përkufizuar siç ndjek: “*Teknike*” nënkupton se bashku teknologjinë dhe mënyrën me të cilën impianti është projektuar, ndërtuar, mirëmbajtur, funksionon dhe dekomisionohet. “*e Disponueshme*” nënkupton zhvillimin e teknikave në atë shkallë që lejon përdorimin e tyre në sektorin industrial përkatës në kushte të realizueshme teknike dhe ekonomike. “*me e Mire*” nënkupton teknikat me efikasë për arritjen e një niveli të lartë të mbrojtjes së mjedisit në tërësi.

Përmbushje përkufizohet shpesh si zbatim i plote i kërkesave mjedisore. Përmbushja shfaqet kur janë realizuar dhe janë aritur ndryshimet e dëshiruara.

Monitorim i përmbushjes është procesi i grumbullimit dhe analizimit të informacionit mbi gjendjen e përmbushjes.

Emetim është shkarkimi direkt ose indirekt i substancave, vibrimeve, nxehtësisë ose zhurmave nga burime pikësore apo të përhapura të impiantit në ajër, ujë ose toke.

Vlera Limit e Emetimit (VLE) është një grafik që specifikon përqendrimin ose ngarkesën e një ndotësi që lejohet të emetohet apo shkarkohet në mjedis nga një impiant i veçantë në një periudhë të caktuar kohe për njësi të prodhuar.

Impiant është çdo funksion që përfshin pajisje përpunuese ose përpunim që përben një aktivitet biznesi. *Shih “instalim”.*

Zbatim nënkupton kontroll të përmbushjes dhe promovim të përmbushjes. Zbatimi konsiston në aktivitete për të cilat kërkohet përmbushja e legjislacionit dhe mund të këtë lidhje me aktivitetin e inspektorateve ashtu si edhe të kompanive.

Incident përfshin aksidentet (çdo gjë që ndodh papritur, një ngjarje e paplanifikuar) dhe veprimet e qëllimshme.

Inspektim është një proces i planifikuar nga personat përgjegjës të caktuar nga autoriteti përkatës që ka si qëllim përcaktimin e gjendjes së përmbushjes së një impianti të kriterëve të përcaktuara të performancës dhe të zbulojë shkeljet.

Inspektor është personi i kualifikuar dhe kompetent i përcaktuar nga autoriteti përkatës që mbledh informacionin që mund të përdoret për të përcaktuar statusin e përmbushjes.

Hetim është procesi i përcaktimit të aktiviteteve të menduara për zbulimin e shkeljeve penale me qëllim zbatimin e ligjit për shkeljet.

Leje është një vendim i shkruar që autorizon funksionimin e të gjithë ose një pjese të impiantit, subjekt i kushteve të përcaktuara që garantojnë se impianti përmbush kërkesat.

Instalim nënkupton një njësi teknike të palëvizshme ku kryhen një ose me shumë aktivitete në të njëjtin vend dhe që mund të këtë një ndikim mjedisor negativ. Disa “njësi teknike” në të njëjtin vend mund të konsiderohen si një instalim nëse njeri prej aktiviteteve është i lidhur

direkt me tjetrin ose njësitë shërbehen prej te njëjtit aktivitet (i pozicionuar në të njëjtin vend). *Instalim ekzistues* është një instalim që ka funksionuar ligjërisht në çfarëdolloj kohe përpara adoptimit të ligjit të ri Nr xxx datë xxx “mbi Lejet Mjedisore”. Instalimet e tjera konsiderohen *instalime të reja*.

Operator nënkupton personin natyral ose legal që është personi përgjegjës ose menaxheri i instalimit dhe që ka autoritetin e menaxhimit të përditshëm të instalimit dhe mundësinë që të sigurojë respektimin e lejes. Nëse dy ose më shumë operatore menaxhojnë pjesë të ndryshme të një instalimi, ata duhet të nxjerrin leje të ndryshme. Operatori mund të jetë pronari i impiantit.

Autoriteti inspektues IKM është autoriteti inspektues për lejet mjedisore të Klasës A dhe Klasës B. ARM është autoriteti inspektues për lejet mjedisore të Klasës C.

Autoriteti i lejeve AMP është autoriteti që lëshon lejet mjedisore të Klasës A dhe klasës B (për qëllimet e këtij dokumenti, dhe nuk duhet ngatërruar me Qendrën Kombëtare të Licencimit). AQV është autoriteti që lëshon lejet mjedisore të Klasës C

Shpjegim i simboleve kimike

NBD	Nevoja Biokimike për Oksigjen (BOD^5 është me inkubim 5 ditor, BOD^7 është me inkubim shtatë ditor)
Cd	Kadmium
Cl	Klor
CH₄	Metan
CO	Oksid karboni
CO₂	Dyoksid karboni
NCD	Nevoja Kimike për Oksigjen
Cr	krom
Cu	bakër
Fe	hekur
Mn	manganez
N	azot
NH₃	amoniak
NH₄	amonium
N-NH₃	azoti amoniakal
Ni	nikel
NO₂	dyoksid azoti
NO_x	te gjitha oksidet e azotit
P	fosfor
Pb	plumb
pH	jon hidrogjen
SO₄	sulfat
SO_x	te gjitha oksidet e squfurit
VOC	përbërje organike volatile
Zn	zink
>	me i madh se
<	me i vogël se

1. Kuadri ligjor dhe administrativ

Përmbushja e legjislacionit mjedisor ne Shqipëri arrihet, përveç te tjerave, me ane te zbatimit te ligjit publik, qe mund te ndahet ne ligjin administrativ dhe ne ligjin penal.

Inspektoret mjedisore përdorin kryesisht instrumentet e zbatimit te ligjit administrativ. Duke bere këtë inspektore mjedisore bëhen pjese e sistemit administrativ qe zbaton rregullat administrative mjedisore.

1.1 Kuadri i lejeve

Sistemi i lejeve ne lidhje me mbrojtjen e mjedisit është vendosur nga draft ligji i ri për lejet mjedisore, dhe ligji Nr. 10081, date 23.02.2009 “Mbi licencat, autorizimet, dhe lejet ne Republikën e Shqipërisë” qe siguron principet baze te lejeve dhe te lejeve mjedisore.

Sistemi i lejeve parashikon një proces te programuar aplikimi, dhe siguron transparence dhe koordinim ndërmjet autoriteteve kompetente për lëshimin e lejeve dhe zbatimit te kushteve te lejes.

Një leje specifikon kërkesa te detajuara për çdo instalim.

Lloji i lejes se kërkuar vendoset nga limiti i aktivitetit industrial, prodhimi dhe kapaciteti. Sipas draft ligjit te ri për mbrojtjen e mjedisit ka një sistem me tre faza për lejet e instalimeve dhe aktiviteteve, te emëruara:

- Leje mjedisore e Klasës A
- Leje mjedisore e Klasës B
- Leje mjedisore e Klasës C

Klasa A dhe B lëshohen nga Agjencia e Mjedisit dhe Pyjeve. Lejet e Klasës C lëshohen nga Autoriteti i Qeverisjes Vendore.

Përgjegjësia institucionale për lejet, inspektimin dhe verifikimin e aplikimeve përcaktohet ne draft ligjin e lejeve mjedisore.

Autoriteti qe lëshon lejet është i ndare nga autoriteti inspektues. IKM ka pergjegjesine e inspektimeve, kontrollit te përmbushjes dhe zbatimit te kërkesave te lejes mjedisore. Ne rast mospërmbushje IKM informon ARM e cila mund ta mbylle impiantin, ose te pezulloje apo te revokojë lejen.

Inspektoret mjedisore duhet ta kenë te qarte se asnjë person nuk mund te vere ne funksionim një impiant përveç atyre te autorizuar nga leja e lëshuar nga autoritetet kompetente.

Leja përmban kushtet qe janë bazuar ne standardet dhe udhëzimet teknike për te cilat është rene dakord nga te gjitha palët ne fjale, dhe me e rëndësishmja, qe janë te zbatueshme sipas ligjit.

1.1.1 Lejet mjedisore te Klasës A dhe te Klasës B

Kur jepet një leje mjedisore e Klasës A ose e Klasës B, ajo përmban kushtet e lidhura me performancën e përgjithshme mjedisore te impiantit. Inspektori duhet te jete plotësisht i

vetëdijshëm për përmbajtjen e lejes mjedisore përpara se ai të kryejë vizita në vend. Leja përmban informacionin e mëposhtëm:

1. Prezantimi: përmban informacion se si të kontaktohet dhe të komunikohet me autoritetin lëshues të lejes, procesin e aplikimit, ndryshimet apo rrenien e lejes, në mënyrë që të ndihmohet operatori në situata të ndryshme që mund të lindin gjatë jetegjatesisë së lejes. Detajet e lidhura me lejet e mëparshme, licencat, ose autorizimet komplementare ose të zëvendësuar nga leja do të vendosen në fillim.
2. Impianti dhe aktivitetet: kushtet e lejes identifikojnë dhe përshkruajnë të gjitha aktivitetet në impiant që mbulohen nga leja. Duhet të përcaktohet gjithashtu sipërfaqja tokësore mbi të cilën zhvillohet aktiviteti i lejuar.
3. Kushtet e funksionimit: Për funksionimin e aktivitetëve industrial. Këto janë bazuar mbi TMD siç përshkruhet në udhëzimin teknik përkatës vetëm për lejet e Klasës A, dhe marrin parasysh karakteristikat teknike, pozicionin gjeografik, dhe kushtet mjedisore lokale të impiantit. Kushtet për funksionim përfshijnë:
 - Përdorimin e lendeve të para dhe ujit,
 - Parandalimin dhe kontrollin e emetimeve dhe mbetjeve,
 - Menaxhim të drejtë të mbetjeve, kur është e nevojshme,
 - Eficencën e përdorimit të energjisë (vetëm Klasa A),
 - Gadishmerine për emergjenca, dhe masat që do të ndërmerren për të parandaluar aksidentet dhe për të kufizuar konsekuencat (vetëm Klasa A),
 - Sistemet e monitorimit,
 - Dekomisionimi dhe rehabilitimi, nëse duhet.
4. Kërkesat e mbrojtjes së mjedisit: të specifikohen kushtet për
 - Mbrojtjen e tokës, ku është e nevojshme,
 - Mbrojtjen e ujërave nëntokësore, ku është e nevojshme,
 - Të kërkohej operatorit të impiantit të sigurojë rregullisht AMP dhe IKM rezultatet e monitorimit të emetimeve,
 - Vete-monitorimi, emetimet dhe shkarkimet, metodologjia, frekuenca, procedurat e vlerësimit, dhe të sigurohet që këto të përcillen AMP dhe IKM për përmbushjen e qëllimeve të monitorimit,
 - Fillimi i funksionimit, humbjet, keqfunksionimet dhe ndalesat e përkohshme,
 - Hapat që duhen ndërmarre përpara fillimit të funksionimit të impiantit, dhe që duhet të ndërmerren në përfundim të funksionimit dhe dekomisionimi
 - Të kërkohej operatorit të impiantit të informojë menjëherë AMP dhe IKM për çdo incident ose aksident që mund të ndikojë në mënyrë domethënëse mjedisin, dhe
 - Të gjitha kërkesat e tjera që do të ishin të nevojshme për të siguruar përmbushjen e legjislacionit, sigurimin e shëndetit publik, dhe mbrojtjen e mjedisit.
5. Vlerat limit të emetimeve: Kushtet për VLE për ndotësit e përshkruar që do të emetohen nga impianti, do të kërkojnë që të adresojnë sa më poshtë:
 - Emetimet në ajër,
 - Shkarkimet në ujërat sipërfaqësore,
 - Shkarkimet në kanalizimet bashkiake ose në impiantet e trajtimit të ujërave të mbetura,
 - Shkarkimet në toke (përveç rasteve kur ato janë të ndaluara prej ligjeve përkatës), dhe
 - zhurma.
6. Kushtet jashtë vendit të impiantit: leja mund të përmbajë kushte që i kërkojnë operatorit të aktivitetit industrial të kryejë punime në token që nuk është pjesë e impiantit, dhe jo medoemos në pronësi të operatorit. Puna duhet të jete e lidhur në mënyrë direkte të me

funksionimin e impiantit. Mund të jetë e nevojshme që pronari i tokës ku do të bëhen punimet të duhet të japë lejen e tij.

7. Programet e përmirësimit: kur është e nevojshme leja mund të përmbajë kushte për një program përmirësimi për zbatimin e teknologjive me të reja dhe periudhat kohore kur kjo duhet të ndodhë.
8. Regjistrat: ky kusht specifikon e çfare duhet të bëjë operatori i impiantit për të ruajtur informacionin dhe dokumentacionin, dhe ti sigurojë akses autoritetit rregullator për këtë informacion dhe dokumentacion. Ky informacion mund të përmbajë të dhëna ditore të të dhënave të regjistruara, incidentet, dhe kalibrimin e pajisjeve dhe kapacitetin prodhues.
9. Raportimi dhe njoftimi: ky kusht specifikon kushtet për raportim të impiantit, dhe marrëveshjet për njoftimin e autoriteteve rregullatore. Këto duhet të jenë aq frekvente sa të bëjnë të mundur përgjigjen kundër çdo shkelje të kushteve të lejes, dhe njoftim të hershem të çdo ndryshimi administrativ.
10. Taksat dhe pagesat: kur operatorit të impiantit i kërkohet të paguajë çdo takse për emetimet, trajtimin ose përdorimin e burimeve, kushtet do të specifikohen se bashku me mënyrën se si do të zbatohen kryerjet e pagesave.
11. Vlefshmëria, rinovimi dhe ndryshimet: leja specifikon datën e hyrjes në fuqi dhe periudhën e vlefshmërisë. Leja duhet të tregojë operatorit të impiantit kur të aplikojë për një rinovim apo revizion, dhe se si kjo duhet bërë.

1.1.2 Kushtet e lejes mjedisore të Klasës C

Leja mjedisore e Klasës C do të specifikojë kushtet për:

- Vlerat limit të emetimit për ndotësit veçanërisht ato të listuar në Aneksin 2 të këtij ligji për lejet mjedisore,
- Mbrojtjen e tokës, ku është e nevojshme,
- Mbrojtjen e ujerave nëntokësore, ku është e nevojshme,
- Menaxhimin e duhur të mbetjeve, ku është e nevojshme,
- Ti kërkohet operatorit të impiantit të sigurojë rregullisht AMP dhe IKM rezultatet e vëzhgimit të emetimeve,
- Ti kërkohet operatorit të impiantit të informojë menjëherë AMP dhe IKM për çdo incident ose aksident që mund të ndikojë në mënyrë domethënëse mjedisin, dhe të gjitha kërkesat e tjera që do të ishin të nevojshme për të siguruar përmbushjen e legjislacionit

1.2 Kuadri i inspektimit

Inspektorati Kombëtar i Mjedisit është një institucion publik qendror i varur nga Ministri i Mjedisit, që ushtron juridiksionin e tij në të gjithë territorin e Republikës së Shqipërisë, nëpërmjet zyrës së tij qendrore dhe nëpërmjet degëve rajonale (Qark): Inspektoratet Rajonale të Mjedisit

Draft ligji për mbrojtjen e mjedisit përcakton funksionet e Inspektoratit Kombëtar të Mjedisit (IKM) si më poshtë:

- IKM është autoriteti kompetent për të siguruar kontrollin shtetëror në mbrojtjen e mjedisit dhe përdorimin e burimeve natyrore;
- IKM është autoriteti kompetent për të siguruar përmbushjen e kushteve të çdo leje mjedisore;

- IKM është autoriteti kompetent për përgatitjen e planeve vjetore të inspektimeve dhe sigurimin e zbatimit;
- IKM është autoriteti rregullator për të siguruar zbatimin e principit të përgjegjesisë mjedisore.

1.2.1 Verifikimi i formularit të aplikimit për lejen

Verifikimet në terren të përgjigjeve të dhëna në formularin e aplikimit janë në dorë të AMP për lejet e klasës A dhe B dhe në dorë të ARM për lejet e klasës C. Megjithatë, në praktikë, verifikimi është fortësisht i rekomanduar për të siguruar se të gjitha pyetjeve u është përgjigjur drejt dhe është siguruar informacioni i plotë në mënyrë që të shkruhen kushtet me të zbatueshme të lejes.

Formulari i rishikimit dhe verifikimit në terren i një formulari aplikimi për lejet mjedisore të klasës A dhe të klasës B është dhënë në Aneksin I.

1.2.2 Kontrolli i përmbushjes dhe zbatimi i kërkesave të lejes mjedisore

Zbatimi i kërkesave të lejes mjedisore është përgjegjësi e operatorit të impiantit të cilit i është dhënë leja, detyrimi ligjor është proces aktiv që ndërmarrin inspektorët për të siguruar plotësimin e kushteve të lejes:

Imponimi ligjor i kërkesave të lejes përbëhet nga imponime parandaluese dhe reaguese.

Imponimi parandalues është inspektimi i zakonshëm i impiantit industrial.

Imponimi reagues ndodh atëherë kur operatori shkel seriozisht kushtet.

Mund të ndërmerren aksione të ndryshme si kundërpërgjigje e mospërmbushjes. Këto përfshijnë imponimin e ndëshkimeve si administrative ashtu edhe penale.

Dispozitat e ligjit administrativ shqiptar

Aplikimi i ligjit administrativ është instrumenti i parë i inspektorit që do të kontrollojë mbajtësit e lejes.

Ligji administrativ aplikohet nga inspektori mjedisor që shpjegon pse një operator është në mospërmbushje.

Zyrtarët e Inspektoratit Kombëtar të Mjedisit kanë fuqitë ligjore administrative të mëposhtme (draft ligj për mbrojtjen e mjedisit):

1. Të hyjnë në çdo kohë të arsyeshme në çdo vend ku kryhet një aktivitet që është subjekt i një leje mjedisore;
2. Të bëjnë matje dhe fotografi dhe të kryejnë aq regjistrime sa të jete e nevojshme për arsye të çdo ekzaminimi apo investigimi;
3. Të listojnë, ekzaminojnë dhe marrin mostra të mallrave, të inspektojnë proceset dhe emetimet;
4. Të inspektojnë impiantet dhe të kërkojnë të shohin regjistrimet e tyre (dhe ti konfiskojnë ato nëse është e nevojshme);
5. Të ndërmarrin veprime ligjore (sipas ligjit administrativ) kundër shkeljeve në çdo situatë mospërmbushje;
6. Të ndalojnë dhe rregullojnë situatën që përbën një risk të menjëhershëm për mjedisin dhe / ose shëndetin publik;

Mund të aplikohen sanksionet e mëposhtme administrative:

- Përdorim i një *njoftim përmbushje* që i kërkon operatorit të ndreqe shkeljen
- Përdorim i një *njoftimi pezullimi* për të ndaluar vlefshmërinë e një leje për një periudhë kohore të caktuar

- Te imponoje *gjobe administrative* për shkeljen e limiteve mjedisore të specifikuara në leje

Dispozitat e ligjit penal shqiptar

Ligji penal është një tjetër instrument që mund të përdoret nga inspektorët. Ligji penal mund të aplikohet pasi prokurori publik është informuar për shkeljen.

Prokurori publik vendos nëse do të ketë ndëshkim apo jo.

Një numër krimesh mjedisore janë parashikuar në kapitullin IV të kodit penal, përfshirë:

- Neni 201 “Ndotje e ajrit”
- Neni 202 “Transport i mbetjeve toksike”
- Neni 203 “Ndotje e ujit”
- Neni 204 “Peshkim i ndaluar”
- Neni 205 “Prerje e jashtëligjshme e pyjeve”
- Neni 206 “Prerje e druve frutore dhe dekorative”
- Neni 207 “Prishje e karantinës për bimët dhe kafshët”

1.3 Inspektimi

Udhëzimet për kriteret minimale për inspektimin mjedisor janë dhënë në Rekomandimin e BE 2001/331/EC (4 Prill 2001) ashtu si edhe IMPEL (1999), dhe janë përfshirë në këtë manual nën kapitullin 2 të manualit. Kriteret mbulojnë të gjithë impiantet industriale dhe aktivitetet e tjera me emetime, shkarkime uji, trajtim mbetjesh dhe aspekte të tjera që janë subjekt i procesit të lejes.

Inspektimet kryhen nga inspektorët qeveritare. Roli i inspektorit është grumbullimi i fakteve rreth impiantit mbledhja dhe analizimi i dokumentacionit, dhe vëzhgimet e regjistrimeve. Me pas inspektori organizon këto vëzhgime dhe dokumentacionin mbështetës në një raport për të rishikuar kundrejt kushteve specifike të përcaktuara në lejen mjedisore.

Ky seksion përmban informacion të përgjithshëm mbi elementet e një inspektimi. Përfshin qëllimin dhe përmbajtjen e inspektimit, përgatitjen e vizitës në terren, inspektimin në terren, lloje të tjera inspektimesh ose vizitash në vend dhe vazhdimësinë.

Informacioni specifik për inspektorët është përfshirë në kapitullin 2 të këtij manuali.

1.3.1 Qëllimi i inspektimit

Ekzistenca e sistemeve të inspektimit dhe kryerja efiçente e inspektimeve është detyrues për shkeljet mjedisore me qëllim të lejon autoritetet të identifikojnë shkeljet dhe të zbatojnë ligjet mjedisore me anë të sanksioneve dhe mjeteve të tjera. Inspektimet janë një hallkë e pamënjanueshme në zinxhirin rregullator. Ato ndihmojnë gjithashtu efektivisht në një zbatim me konsekuent të legjislacionit mjedisor në vend.

Inspektimi mjedisor përkufizohet si:

- Kontrollim dhe promovim i përmbushjes së impianteve të kontrolluara me kërkesat përkatëse mjedisore të vendosura dhe aplikuar nga ligjet kombëtare, disa prej të cilave janë transponuar nga legjislacioni i BE,
- Monitorim i ndikimit në mjedis të impianteve të kontrolluara për të përcaktuar nëse duhen ndërmarrë inspektime të tjera apo veprime ligjore (si shqyrtim, modifikim ose

revokim i ndonjë leje, autorizimi ose license) për të garantuar përmbushjen e kushteve.

1.3.2 Llojet e inspektimeve

Inspektimet mund të jenë “rutine” (nuk ka arsye pse të dyshohet se impianti është jashtë përmbushjes) ose “te qëllimshme” (një impiant i caktuar është shenjestruar sepse ka arsye të mendohet se është jashtë përmbushjes). Inspektoret mund të njoftojnë impiantin përpara inspektimit ose të vijnë pa lajmëruar.

Ka shumë nivele inspektimi. Në nivelin baze, një inspektor thjesht mund të ece brenda impiantit. Një inspektim më i gjatë dhe kompleks mund të kërkojë një inspektor, ose me shumë inspektore, që do të qëndrojnë gjatë në impiant për të vëzhguar funksionimin, intervistojnë personelin e impiantit, dhe të marrin mostra për analizë.

Synimet e inspektimit përfshijnë:

- Rezultatit se operatori po menaxhon impiantin në përputhje me termat dhe kushtet e lejes
- Identifikimin e problemeve specifike mjedisore.
- Bërja me dije e operatorit për çfarëdo problem.
- Mbledhje e informacionit për të përcaktuar statusin e përmbushjes së impiantit.
- Mbledhje e evidencave për zbatim ligjor.
- Garantim i cilësisë së të dhënave të vete-raportuara.
- Demonstrim i angazhimit qeveritar për përmbushje duke krijuar një prezencë të besueshme.
- Kontroll nëse impiantet të cilët janë urdhëruar për përmbushje e kanë realizuar atë.

Aktivitetet e inspektimit mund të ndahen në inspektime të rregullta ose rutine dhe inspektime në përgjigje të ankesave apo incidenteve.

1.3.2.1 Inspektimet rutine

Këto janë pjesa më e madhe e inspektimeve të kryera nga Inspektorati. Ato kryhen si pjesë e një programi të përcaktuar inspektimesh, meqë këto inspektime janë esenciale për integritetin e programit të zbatimit.

Në një vizitë të rregullt rutine në terren një inspektor mjedisor duhet të:

- Të ekzaminojë të gjithë fushën e ndikimeve mjedisore konform kërkesave ligjore, planeve mjedisore të inspektimit, dhe programeve të hartuara nga autoritetet për inspektimet mjedisore, dhe
- Të ndajë rezultatet e inspektimit në terren me operatorin e impiantit dhe aktivitetin në mënyrë që të promovojë dhe përforcojë njohuritë e kërkesave ligjore mjedisore, dhe të ndikimeve mjedisore të aktivitetit, dhe
- Të përcaktojë efektshmerinë e kushteve të lejes për të kontrolluar ndotjen dhe minimizuar ndikimin mjedisor, dhe të vlerësojë nëse nevojiten ndryshime në leje.

1.3.2.2 Inspektimet jo rutine

Këto okupojnë një porcion më të vogël të kohës së inspektoratit. Ato kryhen:

- Në përgjigje të ankesave
- Në investigimin e aksidenteve, incidenteve dhe shfaqjeve të mospërmbushjes.

Në vizitat jo rutine inspektori mjedisor duhet:

- Të sigurojë përmbushjen e kërkesave të lejes pasi është shqyrtuar dhe përpara fillimit të aktivitetit, ose

- Te siguroje qe një inspektim mjedisor te kryhet sa me shpejt te jete e mundur pas ankesave, ose
- Te siguroje qe një inspektim mjedisor te kryhet sa me shpejt te jete e mundur pas njoftimit te një situatë mospërbushje, aksidenti ose incidenti mjedisor, ose
- Te njoftoje AMP nëse situata kërkon një rishqyrtim, rinovim apo modifikim te një leje ekzistuese.

Kriter i rëndësishëm për hetimin e aksidenteve, incidenteve apo situatave të mospërbushjes është përgjigja e menjëhershme e një inspektori mjedisor.

Qëllimi i këtij investigimi është:

- Qartësimi i shkaqeve të ngjarjes dhe ndikimi i saj në mjedis,
- Identifikimi i konsekuencave të ngjarjes,
- Identifikimi i veprimeve që duhen ndërmarrë nga operatori i aktivitetit për të zbutur ose rikthyer ndikimin në mjedis të ngjarjes,
- Identifikimi i veprimeve që duhen ndërmarrë për të parandaluar në të ardhmen këto aksidente, incidente apo situata,
- Përcaktimin e përgjegjësit të kësaj ngjarje,
- Aktivizimin e veprimeve ligjore ose sanksioneve për të parandaluar në të ardhmen këto aksidente, incidente ose situata mospërbushje
- Dërgim i konkluzioneve tek autoriteti përgjegjës për zbatim ligjor nëse ai është i ndryshëm nga autoriteti inspektues,
- Te sigurohet që operatori i aktivitetit ndërmerr veprimet e duhura pasardhëse.

Puna e inspektimeve prioritare duhet të udhëhiqet nga një praktike sistematike, dhe jo nga një përgjigje si reagim i ankesave ose e situatave të hetuara për mospërbushje.

1.3.3 Kuadri prioritar

Puna e inspektimeve prioritare duhet të udhëhiqet nga një praktike sistematike, dhe jo nga një përgjigje si reagim i ankesave ose e situatave të hetuara për mospërbushje.

Kapaciteti ndotës ose rreziku i shkaktuar nga një impiant në praktike duhet të merren si një kriter i rëndësishëm në kuadrin e prioriteteve. Në realitet është një praktike e zakonshme të klasifikohen impiantet në baze të shkallës së ndotjes që ato shkaktojnë. Sa më e lartë ajo që me të lartë do të jete prioriteti.

Rëndësia që një inspektor do të caktojë për një inspektim specifik ose të integruar është gjithashtu e rëndësishme për kuadrin prioritar. Inspektimet e integruara janë inspektime në të cilët kontrollohen të gjithë aspektet e lejes mjedisore. Në një inspektim të zakonshëm kontrollohet nga inspektori vetëm një aspekt mjedisor i lejes. Duhet të kryhen se bashku inspektime të integruara dhe specifike.

Frekuenca e inspektimeve në impiant, varet natyrisht nga prioriteti që i caktohet.

1.3.4 Planifikimi i inspektimeve

Inspektoret duhet të mbledhin informacion që mund të përdoret për të përcaktuar përmbushjen e kushteve të lejes, rregullat e aplikuara ose kërkesa të tjera.

Bazuar në informacionet e dosjeve të impiantit, inspektori përcakton ceshtjet mjedisore me të rëndësishme që duhen shqyrtuar gjatë inspektimit. Ato përgjithësisht përmbajnë informacionin esencial mjedisor dhe rregullat kryesore të përmbajtura në leje. Inspektori mund të përcaktojë në baze të tyre mënyrën sesi do të kryhet inspektimi dhe ku duhet të fokusohet. Kjo zakonisht përbën një plan inspektimi.

Ne praktike, një plan inspektimi duhet të përbëhet nga dy komponentë kryesore:

1. Një strategji për menaxhimin e inspektimeve mjedisore (një kuadër të përgjithshëm ose një 'skice' që përcakton se cilat veprime duhet të ndërmerren dhe kur), dhe
2. Një plan për zbatimin e strategjisë (që përmban detajet se si këto aksione do të ndërmerren dhe nga kush).

Plani i inspektimit duhet të përfshijë:

- Një regjistër të impianteve me leje dhe aktivitetet brenda zonës së planit,
- Një vlerësim të përgjithshëm të ceshtjeve kryesore mjedisore brenda zonës së planit,
- Një kuptim të përgjithshëm të gjendjes së përmbushjes së legjislacionit të impianteve dhe aktiviteteve që kanë një leje
- Të dhëna mbi inspektimet e mëparshme, nëse ka.

1.3.5 Inspektimet në terren

Inspektori mjedisor duhet të sigurojë që inspektimi mjedisor në terren të përmbajë veprimet e mëposhtme:

- një konsultim përpara inspektimit i dosjes me të dhënat me të fundit
- një kontroll i përshtatshëm i përmbushjes së kërkesave me të rëndësishme dhe ligjore të lejes,
- shkëmbim informacioni, koordinim i vizitës në terren dhe veprimeve, kur vizitat në terren kryhen nga më shumë se një autoritet i inspektimit mjedisor, dhe
- rezultatet e vizitës në terren përmbahen në një raport ose në një database, dhe këto raporte ose të dhëna shkëmbehen ndërmjet autoriteteve përkatëse qofshin këto kombëtare, rajonale ose lokale.

Ne vizitat e rregullta rutine inspektori mjedisor duhet:

- të ekzaminojë të gjithë shkallen e ndikimeve mjedisore konform kërkesave ligjore, planeve mjedisore të inspektimit, dhe programeve të hartuara nga autoritetet për inspektimin mjedisor, dhe
- të ndajë rezultatet e inspektimit në terren me operatorin e impiantit dhe aktivitetin në mënyrë që të promovojë dhe përforcojë njohuritë e kërkesave ligjore mjedisore, dhe të ndikimeve mjedisore të aktivitetit, dhe
- të përcaktojë efektshmerinë e kushteve të lejes për të kontrolluar ndotjen dhe minimizuar ndikimin mjedisor, dhe të vlerësojë nëse nevojiten ndryshime në leje.

Ne vizitat jo rutine në terren inspektori mjedisor duhet:

- të sigurojë përmbushjen e kërkesave të lejes pasi është shqyrtuar dhe përpara fillimit të aktivitetit, ose
- të sigurojë që një inspektim mjedisor të kryhet sa më shpejt të jete e mundur pas ankesave, ose
- të sigurojë që një inspektim mjedisor të kryhet sa më shpejt të jete e mundur pas njoftimit të një situatë mospërmbushje, aksidenti ose incidenti mjedisor, ose
- të njoftojë AMP ose ARM nëse situata kërkon një rishqyrtim, rinovim apo modifikim të një leje ekzistuese.

1.3.6 Studimi i inspektimeve në tryeze si një para kusht i inspektimeve në terren

Përpara kryerjes së inspektimeve në terren duhet të kryhet një studim në tryeze. Ky studim në tryeze i inspektimit fokusohet në ekzaminimin dhe vlerësimin e të dhënave ekzistuese të

kërkuara nga impianti ne fjale p.sh. te dhënat mbi mbetjet ose te dhënat e vete-monitorimit te dërguara nga impianti ne përputhje me kushtet e lejes.

1.3.7 Vazhdimi

Përfundimi i një vizite ne terren mund te ndiqet nga veprimet e mëposhtme:

- Informim i Agjencisë se Mjedisit dhe Pyjeve dhe/ose Autoritetit te Qeverisjes Vendore
- Planifikim i inspektimeve te ardhshme;
- Rifreskim i dosjeve;
- Shkrim i njoftimeve (përfshirë raportin e inspektorit mjedisor);
- Vazhdimësia penale ose jo penale.

1.3.7.1 Raporti i inspektorit mjedisor

Pas çdo vizite ne terren, inspektori mjedisor duhet te procedoje dhe magazinoje te dhënat dhe rezultatet e inspektimit sa me shpejt te jete e mundur. Te dhënat dhe rezultatet përfshijnë:

- Një vlerësim te përmbushjes se impiantit dhe aktivitetit te kushteve dhe legjislacionit përkatës,
- Një konkluzion nëse duhet te ndërmerren veprime te tjera. Këto veprime mund te përfshijnë zbatim ligjor, procedime, sanksione, rekomandim për shqyrtim ose për rishikim te lejes, dhe inspektime te ardhshme përfshirë vizita te ardhshme ne terren.

Një raport i inspektorit mjedisor duhet te regjistrohet drejt me shkrim dhe te mbahet ne një database ne gatishtë. Raporti i plote mund ti komunikohet operatorit te aktivitetit. Çdo shqetësim dhe rekomandim ne lidhje me aktivitetin duhet ti komunikohet verbalisht nga inspektori mjedisor operatorit te aktivitetit ne përfundim te inspektimit.

Raporti i inspektorit mjedisor duhet te jete i hapur për publikun brenda dy muajve nga kryerja e inspektimit.

1.3.8 Investigimi i aksidenteve, incidenteve ose situatave te mospërmbushjes

Inspektimi i aksidenteve, incidenteve ose i situatave te mospërmbushjes duhet te kryhet nga inspektorët e Inspektoratit Kombëtar i Mjedisit për aktivitetet me leje te klasës A dhe klasës B ose nga inspektorati Rajonal i Mjedisit për aktivitetet me leje te klasës C. Kriter i rendesishem është se inspektori mjedisor duhet ti përgjigjet menjëherë aksidentit, incidentit ose situatës, nëse është kompetent apo jo për klasën e lejes se aktivitetit.

Qëllimi i këtij investigimi është te:

- Qartësojë shkaqet e ngjarjes dhe ndikimin e saj ne mjedis,
- Te identifikojë konsekuencat e ngjarjes,
- Identifikimi i veprimeve qe duhen ndërmarrë nga operatori i aktivitetit për te zbutur ose rikthyer ndikimin ne mjedis te ngjarjes,
- Identifikimi i veprimeve qe duhen ndërmarrë për te parandaluar ne te ardhmen këto aksidente, incidente apo situata,
- Përcaktimin e fare ose kush është përgjegjës për këtë ngjarje,
- Aktivizimin e veprimeve ligjore ose sanksioneve për te parandaluar ne te ardhmen këto aksidente, incidente ose situata mospërmbushje
- Dërgim i konkluzioneve tek autoriteti përgjegjës për zbatim ligjor nëse ai është i ndryshëm nga autoriteti inspektues,
- Te sigurohet qe operatori i aktivitetit ndërmerr veprimet e duhura pasardhëse.

1.3.9 Raporti mbi aktivitetet e inspektimit mjedisor

Te dhënat e siguruara nga autoritetet inspektuese rajonale dhe lokale duhet të përmbliken se bashku në një raport të vetëm vjetor. Ky raport duhet të përfshijë:

- Personelin dhe burime të tjera të aktiviteteve inspektuese,
- Detaje të rolit të autoritetit inspektues dhe performancën në zbatimin e planeve të inspektimit,
- Detaje përmbledhëse të inspektimeve mjedisore të kryera, përfshirë numrin e vizitave të kryera në terren, numrin dhe llojin e inspektimeve në impiantet dhe aktivitetet me leje, dhe periudhën kohore të kaluar përpara se të gjitha impiantet dhe aktivitetet e atij lloji të inspektohen,
- Te dhëna të përmbledhura mbi shkallen e përmbushjes së kërkesave ligjore të impianteve dhe aktiviteteve me leje bazuar në konkluzionet e inspektimeve mjedisore,
- Përmbledhje e veprimeve të ndërmarra si rezultat i ankimeve, aksidenteve, incidenteve dhe situatave të mospërmbushjes, dhe numrin e tyre,
- Vlerësim të suksesit apo dështimit të planeve të inspektimeve mjedisore, me çdo rekomandim për të ardhmen, dhe
- Raporti duhet të jetë i hapur për publikun.

2 Siguria në terren

Inspektimet e përmbushjes mjedisore mund të jenë të rrezikshme nëse nuk respektohen rreptësisht masat e sigurisë.

Një inspektim i sigurt në terren varet nga njohja, vlerësimi dhe kontrolli i rrezikut. Gjate aktiviteteve në terren, nuk është gjithmonë e mundur të eliminohen rreziqet. Megjithatë, është e mundur të reduktohet risku i lidhur me këto rreziqe, nëpërmjet përdorimit të pajisjeve monitoruese ose testuese, kontrolleve inxhenerike, pajisjeve mbrojtëse personale dhe trajnimit të personelit.

Inspektoret mund të ndeshin gjashtë kategori tipike rreziku gjate inspektimeve:

- Kimike
- Rreziqe zjarri dhe eksplozioni
- Objekte mekanike që bien, pjesë lëvizëse
- Fizike - zhurme, rrezatim
- Rreziqe radiologjike
- Bio rreziqe

Rreziqet kimike

Ekspozimi ndaj kimikateve është rreziku më i zakonshëm dhe i rëndë ndaj shëndetit që personeli në terren mund të ndeshë për faktin se ka me mijëra lloj produktesh kimike, të magazinuara, transportuara ose të përdorura.

Impiantet industriale që prodhojnë ose përdorin këto kimikate kanë makineri trajtimi, pajisje transporti, struktura dhe kushte që paraqesin rrezikun e tyre.

Kimikatet mund të jenë të rrezikshme sepse ato janë toksike, të djegshme, eksplozive, korrozive, reaktive, radioaktive, biologjikisht aktive, ose disa kombinime të këtyre dhe karakteristikave të tjera.

Efektet në shëndet të ekspozimit ndaj kimikateve mund të jenë kronike ose akute. Ekspozimi mund të jetë direkt ose indirekt.

Inspektoret nuk duhet të varen vetëm nga shqisat e tyre për të identifikuar ekspozimin, meqë reaksioni mund të mos jetë aq i shpejtë sa duhet për të parandaluar dëmtimet ose deri vdekjen. Prandaj është e nevojshme të mblidhet informacioni i duhur, të planifikohet me parë dhe të pajisen inspektoret me pajisjet personale mbrojtëse të përshtatshme (PPM) dhe kujdesin kundër të gjitha rreziqeve përpara hyrjes në një zonë potencialisht të rrezikshme.

Rreziqet e zjarrit dhe eksplozionit

Gjete punës në terren inspektoret mund të ekspozohen ndaj rreziqeve të zjarrit dhe eksplozionit nga materialet që ata mund të jenë duke përdorur ose që ndeshin.

Ka shumë substanca që mund të prodhojnë zjarr ose eksplozion dhe që gjenden në asetet industriale.

Njohja e rreziqeve të zjarrit dhe eksplozioneve kërkon një kuptim jo vetëm të llojeve të materialeve që mund të marrin flake ose që reagojnë me ajrin ose ujin, por gjithashtu edhe të proceseve me anë të cilave materialet mund të marrin flake ose të eksplozojnë.

Zjarri ka nevojë për tre gjera që të zhvillohet. Këto tre gjera janë të njohura si trekëndëshi i zjarrit; dha janë materiali i djegshëm (karburanti), oksiduesi (oksigjeni në atmosferë) dhe energjia ndezëse (nxehtësia).

Materiali i djegshëm: ato që përbejnë shqetësimin kryesor janë pluhuri, gazet, dhe gazet që mund të ndizen lehtësisht dhe të digjen shpejt ose eksplozojnë:

- Gazet e djegshme - acetilen, amoniak, butan, hidrogjen, metan, propan, etj.

- Pluhurat e djegshëm – produkte bujqësore, produkte drusore, kimikate, farmaceutike, metale, dhe plastika.
- Lëngje të djegshme – lëngje që mund të ndizen - përfshijnë lëngje të djegshme, temperatura ndezje nën 38°C – shumë kimikate industriale, borja, hollues, solvente, karburante – kontenitoret e tyre janë gjithashtu të rrezikshëm.

Oksiduesi: është zakonisht oksigjeni në ajër. Perokside, perklorate, permanganate, acidi sulfurik, klori dhe fluori mund të veprojnë gjithashtu si oksidues.

Energjia ndezëse: sasia e nevojshme varet nga gjendja dhe përqendrimi i materialit të djegshëm; dhe përqendrimin të oksigjenit. Burimet tipike përfshijnë: metalet e nxehta, shkëndijat, flaket, shkëndijat elektrike, dhe drita e diellit. Cigaret janë një nga burimet ndezëse aksidentale më të zakonshme në një impiant industrial. Inspektoret mund të pijen duhan vetëm në vendet e përcaktuara për këtë qëllim.

Rreziqet mekanike

Këto përfshijnë sende që mund të presin ose të shtypin, pajisjet që kontrollohen në largësi, pirunët, etj.

Rreziqet fizike

Këto rreziqe përfshijnë temperaturat ekstreme të ulëta ose të larta, atmosfera të thata ose të njoma, ndriçim të dobët dhe zhurme të larta, dhe rreziqet biologjike. Ato shkaktojnë me shumë humbje ore pune për inspektoret se çdo lloj tjetër rreziku. Ato konsistojnë në burime mikro dhe makro-biologjike. Burimet mikrobiologjike përfshijnë viruset, bakteret dhe parazitet. Çdo impiant është një ambient i veçantë ku personeli sjell bakteret dhe i përqendron në një pozicion qendror. Inspektoret duhet të kenë kujdes të veçantë për qark burimeve të ushqimit dhe ujit, dhomave të ndenjjes dhe ambienteve të larjes.

Rreziqet radiologjike

Burimet e rrezatimit mund të paraqesin rrezik të jashtëm ose të brendshëm. Disa burime tipike janë pajisjet mjekësore, mbetjet radioaktive nga impiantet mjekësore, pajisjet e rrezeve X, disa pajisje elektronike, madje edhe detektorët e tymit.

Përgjithësisht sa më i madh të jete rreziku radiologjik aq më e mundur është që të jete i kontrolluar.

Burimet me radioaktivitet të larta do të kenë shpesh një mjet të dukshëm identifikimi si simbole, etiketa ose pajisje detektimi.

Bio-rreziqet

Inspektoreve do t'u kërkohet të vizitojnë vende dhe impiante ku sterilizohen mbetje spitalore infektive duke përdorur avull ose flake në baze të teknologjisë. Këto impiante do të kenë mbetje të patrajuara në terren dhe duhet treguar kujdes gjatë kryerjes së inspektimeve, vizitave dhe proceseve të monitorimit në këto vende. Duhet të vishen veshje personale mbrojtëse për të parandaluar çdo rrezik ose respirim të bio aerosolëve ose dëmtim me mjete të mprehta.

2.1 Seleksionimi i veshjeve mbrojtëse personale dhe pajisjeve

Seleksionimi i duhur i PPM kërkon një kuptim tërësor të rreziqeve që do të ndeshen gjatë inspektimit, dhe një inspektor i ndërgjegjshëm duhet të përdorë vetëm pajisjet mbrojtëse personale të përshtatshme.

Lista tipike e PPM përfshin sa më poshtë:

- *Mbrojtje të kokës:* esenciale kur ka rreziqe mbi koke (platforma, shkalle, tuba)

- *Mbrojtje te syve dhe fytyrës:* përdoret kur ka rrezik të grimcave rënëse ose fluturuese ose të derdhjeve të kimikateve
- *Mbrojtje te këmbës:* seleksionimi bëhet në bazë të rrezikut që do të haset: përplasje, shpim, kimikate, ndrydhje, sipërfaqe të rrëshqitshme, ftohtë, nxehtë, elektricitet statik
- *Mbrojtje e veshëve:* nëse biseda është e vështirë në një distancë një metër, atëherë duhet të përdoret mbrojtëse e veshëve
- *Mbrojtje e duarve:* dorezat duhet të seleksionohen në bazë të probabilitetit të: abrazionit, shtypjes, çarjes, shpimit, etj., dridhjes, ngrirjes, ose djegies, ndotësve kimike ose biologjike, dhe shokut elektrik
- *Mbrojtje e lëkurës dhe trupit:* veshjet duhet të seleksionohen për rezistencë ndaj degradimit kimik dhe peshkrueshmërisë, dhe rezistencës ndaj nxehtësisë.

3 Kryerja e inspektimeve

“Inspektimet nuk janë një bisede kortezie ose një marrëdhënie biznesi, ato konsistojnë në grumbullim faktesh dhe të dhënash dhe bërje vërejtjesh. Inspektimi është një mision i qarte.”¹

3.1 Planifikimi i inspektimit

Planifikimi i inspektimit ka të bëjë me të gjitha aktivitetet e lidhura me organizimin, kohën, kryerjen dhe vazhdimësinë e punës së inspektimit.

Planifikimi i mirë është çelësi i suksesit prandaj duhet të realizohet me sukses.

Përpara realizimit të një inspektimi mjedisor në terren është esencial planifikim i mirë. Ceshtjet kryesore në planifikimin e inspektimit janë:

- Konsultimi i dosjeve në vendin e inspektimit
- Përcaktim i objektivave të qarta se çfarë pritet të realizohet me inspektimin.
- Familjaritet dhe njohje e aspekteve teknike, historikut të përmbushjes, rregullave përkatëse dhe asetëve fizike në terren.
- Përgatitje praktike për vizitën në terren, përfshirë pajisjet dhe metodat ashtu si edhe aspektet e sigurisë.

Këto dhe ceshtje të tjera duhet të drejtojnë një plan të rregullt inspektimi.

3.1.1 Frekuenca e inspektimeve

Frekuenca e inspektimeve mjedisore duhet të përcaktohet në baze të llojit të inspektimit që do të ndërmerret dhe duhet të jetë e lidhur me përmbushjen e impiantit dhe mënyrën se si ai funksionon dhe menaxhohet. Një impiant i mirë menaxhuar nuk ka nevojë për të njëjtin nivel ose frekuenca inspektimesh në terren si një problematik me ceshtje frekvente mospërmbushje. Një impiant që ka certifikate EMAS² ose ISO14001 zakonisht mund të konsiderohet si një impiant i mirë menaxhuar:

Inspektime rutine

Inspektimet rutine kryhen periodikisht për të siguruar përmbushjen e rregullave të vlefshme, për të kontrolluar një operacion, për të kontrolluar sistemet e vete-monitorimit ose indipendente dhe rezultatet e tyre, dhe për të përcaktuar aktivitete të ardhshme inspektimi.

Inspektimet rutine kryhen për të:

- Vlerësuar përmbushjen e lejes të një impianti ekzistues që ka ligjërisht nevojë për një leje. Monitorimi i përmbushjes është lloji më i zakonshëm i inspektimit, dhe kryhet rregullisht në baze të enje rutine të përcaktuar, dhe
- Vlerësuar një impiant pa leje, por me kërkesa të tjera specifike për të përmbushur si “Seveso II”, aktivitetet e tjera të lidhura me to.

Autoritetet inspektuese të IKM dhe IRM duhet të përcaktojnë frekuenca baze inspektimesh për çdo kategori impianti, duke marrë parasysh nevojën e përdorimit eficient dhe efektiv të burimeve. Si pjesë e procesit të planifikimit të inspektimit mjedisor, autoritetet inspektuese

¹ Rrjeti i BE për zbatimin e legjislacionit mjedisor – Libri i referencës për inspektorin mjedisor

² EMAS (sistemi i menaxhimit mjedisor) është një instrument i projektuar për tu bërë të mundur organizatave të shenjestrojne, arrijnë dhe demonstrojnë përmirësim të vazhdueshëm në performancën mjedisore. Është një proces i integruar menaxhimi me një numër fazash, që përfshijnë një auditim mjedisor. Ka një numër standardesh (p.sh. standardi britanik BS7750 (BS11992), skema evropiane e eko-menaxhimit dhe auditimit për industrinë (CEC, 1993) dhe DoE skema e eko-menaxhimit dhe auditimit për autoritetet lokale të Britanisë (DoE, 1995)).

duhet të zhvillojnë një sistem vlerësimi për të përcaktuar frekuencën e inspektimeve, duke rregulluar frekuencën baze për çdo impiant me kujdes për kushtet e tija specifike. Autoritetet kompetente duhet të vendosin kritere me anë të cilave mund të vlerësohet çdo impiant bazuar në kriteret e mëposhtme dhe duke përdorur gjykimin profesional të inspektorit mjedisor:

Tabela 1: Kritere për vlerësimin e frekuencës së inspektimeve

Performanca e mëparshme mjedisore e operatorit
Çdo ndjekje penale e mëparshme, urdhra ose gjoha administrative
Njohuri specifike dhe pajisje të autoritetit inspektues (kur kjo nuk është e mundur, përmbushja mund të kontrollohet me mjete të tjera. Megjithatë duhet të sigurohet përmbushja
Përdorim nga operatori i sistemeve të vete-monitorimit si raporte periodike të emetimeve, sisteme të matjeve të vazhdueshme dhe/ose të dhënat e sistemeve të kontrollit në distancë
Pjesëmarrje në skema të eko-menaxhimit dhe auditimit (EMAS) ose organizate ndërkombëtare të standardeve (ISO) 14001. Cilësia e sistemit të menaxhimit të përdorur nga operatori i një aktiviteti industrial është faktori kryesor.
Kompleksiteti i aktivitetit industrial dhe impiantit
Mosha dhe gjendja e impiantit industrial
Situata lokale duke marrë parasysh ndjeshmërinë e mjedisit pritës, ajër, tokë dhe ujë ashtu si edhe distancën nga zonat rezidenciale, shkolla, spitale, dhe qendrat shëndetësore ku pacientet qëndrojnë gjatë natës, dhe zonat e mbrojtura mjedisore dhe dendësinë e impianteve dhe emetimeve
Një ndryshim i operatorit që mund të thotë se autoriteti duhet të kontrollojë njohuritë dhe besueshmërinë e tij

Inspektimet jo rutine

Inspektimet jo rutine kryhen në përgjigje të një ngjarje dhe janë:

- Një vizite e vetme pas aplikimit për leje mjedisore (nëse kërkohet nga autoriteti lëshues) për të vlerësuar detajet e aplikimit.
- Inspektime të shpejta si përgjigje e dështimit të operacioneve të impiantit si pas një derdhje, shpim i tubave, ose kur janë shkelur kushtet e lejes. Qëllimi i inspektimeve është të përcaktojnë shkakun, të përcaktojnë efektet, dhe të rekomandojnë masat për të zbutur ndikimin mjedisor,
- Një inspektim i menjëhershëm duhet të ndërmerret kur mund të parandalohet shkelja, pra duke mbrojtur mjedisin pritës pa zbatimin e kontrolleve shtese,
- Në përgjigje të ankesave nga publiku ose agjencitë tjera për të përcaktuar burimin dhe shkakun e ankesave. Inspektimi mund të jetë një vizite e vetme ose vizita të shumta në baze të seriozitetit të situatës, dhe
- Aksidenteve në terren që shkaktojnë plagosje të personelit ose vdekje

Në secilin nga rastet e mësipërme, nevojiten inspektime. Është e rëndësishme të pranohet se inspektimet mund të mos jenë të rëndësishme në çdo rast, dhe se frekuenca e inspektimeve duhet të lihet gjykimin profesional të inspektorit mjedisor. Për shembull, në rast të ankesave jo të rëndësishme, inspektimet mund të mos jenë të nevojshme nëse inspektori është i mirë informuar për impiantin. Bashkëpunimi i operatorit është veçanërisht i dobishëm në të gjitha inspektimet dhe vizitat në terren, dhe gjithashtu, kërkohet sipas ligjit.

Fushatat e inspektimeve specifike

Fushatat e inspektimeve specifike mund të kryhen për të hetuar ose ndjekur një ceshtje të veçantë mjedisore, ose kur shkeljet ose incidentet të një natyre të ngjashme janë shfaqur në një lloj të caktuar impianti ose i përkasin një sektori të veçantë industrial.

Për më tepër, fushatat e inspektimeve specifike mund të kryhen në kushtet e mëposhtme:

- për të investiguar ose ndjekur një ceshtje të veçantë mjedisore,
- përgatitje për prezantimin e rregulloreve të reja,

- ne përgjigje te shqetësimeve profesionale ose te publikut, dhe
- për te përcaktuar balancën e masave, raporteve, planeve ose regjistrave.

Këto fushata mundte jene lokale, rajonale ose kombëtare. Një fushate mund te sjelle ndryshim ne praktikat e zbatimit, ose lejet, ose rregullatorët kombëtare, ose zhvillimin e proceseve moderne ose te teknikave te ndalimit te ndotjes.

3.1.2 Përgatitja e vizitës ne terren

Çelësi i vizitës se suksesshme ne terren është ndërgjegjësimi i inspektorit mbi situatën, aktivitetet dhe proceset, historiku dhe aspekte te tjera te impiantit qe do te vizitohet.

Përpara kryerjes se një vizite mjedisore ne terren, inspektori duhet te familjarizohet me informacionin e mëposhtëm ne lidhje me impiantin nëpërmjet konsultimit te dosjeve te impiantit:

- operacionet e lejuara ne impiant,
- lloji i aktivitetit industrial,
- pozicioni i impiantit, dhe do te ndihmonte njohja e kërkesave për planifikimin e lejes se impiantit,
- te familjarizohet me kushtet e lejes se impiantit qe do te vizitohet, dhe kushtet e vendosura ne lejen mjedisore për aktivitetin industrial,
- te rishikoje historikun e përmbushjes dhe raportet e inspektimeve te fundit. Kjo do te tregojë nëse janë shfaqur probleme, shkalje te kushteve te lejes, ndonjë veprim i kërkuar për mirësimi dhe çdo zbatim ligjor te ndërmarrë. Kopjet e raporteve te inspektimeve te fundit mund te bëhen nga inspektori i mjedisit për ti mare ne terren, dhe
- çdo informacion tjetër i rëndësishem qe përmbush objektiven e përgjithshme te inspektimit.

Ne baze te këtij informacioni inspektori përcakton ceshtjet me te rëndësishme mjedisore ne kontekstin e impiantit dhe inspektimit. Ato zakonisht përfshijnë informacionin esencial mjedisor dhe rregullat baze te përmbajtura ne leje. Inspektoret mund te përcaktojnë mënyrën sesi kryhet inspektimit dhe ku fokusohet ai.

Për vizitat ne terren mund te përdoret një liste kontrolli. Ne këtë liste kontrolli përmenden pikat e vëmendjes se veçante; për pjesët mjedisore specifike te impiantit, licenca qe mund te përdoret. Lista e kontrollit është një mjet për te ndihmuar procesin e inspektimit.

Një liste kontrolli përpara vizitës për Inspektorin mjedisor është dhënë ne Aneksin I dhe lista për inspektimet ne terren është dhënë ne Aneksin II.

3.1.3 Zhvillimi i planit te inspektimit

Elementi kryesor ne përgatitjen e vizitës ne terren është hartimi i planit te inspektimit. Plani i inspektimit duhet te bazohet ne njohjen e thelle te dosjeve qe disponohen për impiantet qe do te inspektohen.

Ndërsa zgjatja dhe kompleksiteti i një plani inspektimi ndryshojnë, elementet kryesore te një plani te mire inspektimi janë përmbledhur ne tabelën e mëposhtme.

Tabela 2: Përmbajtja e një plani inspektimi

<p>1. Objektivat e inspektimit;</p> <ul style="list-style-type: none"> - Cili është qëllimi i inspektimit? - Cfare duhet realizuar? <p>2. Qëllimi dhe pikat e vlerësimit;</p> <ul style="list-style-type: none"> - Cfare regjistrash, dosjesh, lejesh, regullatoresh do te kontrollohen? - Cilat procese specifike te impiantit do te inspektohen? - Cfare do te jete kryesore? Cfare është esenciale/cfare është opsionale? <p>3. Aktiviteti i inspektimeve dhe teknikat ne terren;</p> <ul style="list-style-type: none"> - Cilat procedura do te përdoren? - A do te kërkojë inspektimi procedura speciale? - Cila do te jete kohe zgjatja dhe radha e aktiviteteve te inspektuara? - A është zhvilluar një plan për garantimin e cilësisë? <p>4. Planifikimi i marrjes se mostrave;</p> <ul style="list-style-type: none"> - Cfare koordinimi nevojitet me laboratorët, ose autoritete te tjera shtetërore ose lokale? - cfare informacioni duhet grumbulluar? - Cfare mostrash do te merren dhe/ose testesh do te kryhen? <p>5. Plani i sigurisë;</p> <ul style="list-style-type: none"> - A është zhvilluar një plan sigurie? <p>6. Kërkesa administrative;</p> <ul style="list-style-type: none"> - Cfare personeli nevojitet? - Cfare pajisjesh do te nevojiten? - Cilat janë përgjegjesite e secilit pjesëtar te grupit? - Si do te organizohet raportimi?
--

3.1.4 Nevojat për informacion dhe pajisje

Ne mënyrë që te kryhet inspektimi mjedisor ka mundësi që një numër dokumentacioni dhe pajisjesh te merren me vete ne terren nga inspektori. Faza e planifikimit te inspektimit ne terren duhet te përfshijë kontrollin për te garantuar se te gjitha pajisjet e nevojshme janë te disponueshme ku kërkohet. Një liste kontrolli nga e cila mund te seleksionohen pajisjet është sjelle me poshtë.

Tabela 3: Lista e kontrollit të pajisjeve

Autorizim ose karte identifikimi	Kopje të njoftimeve të dërguara në impiant
Kopje e lejes mjedisore të impiantit	Automjet dhe karburant
Fletore shënimesh dhe stilolapsa	Kapele të forta ose helmete sigurie
Formularë intervistash	Rroba pune
Regjistrator portabel (do të ishte mirë të informonit këdo që po regjistroni bisedën)	Mbrojtëse veshësh dhe mbrojtëse të fytyrës
Informacion të impiantit	Këpucë mbrojtëse ose ndonjë lloj tjetër veshje mbrojtëse për këmbët
Harte të impiantit e të zonës përreth	Xhakete me dallueshmëri të lartë
Informacionin e inspektoratit mbi rregulloren e përshtatshme për inspektimin e impiantit	Veshje speciale kur nevojitet (Inspektim i një ndërtese që do të shkatërrohet mund të bejë të nevojshme veshje speciale dhe filtra speciale ajri në maska për të mënjanuar respirimin e azbestit)
Informacion që përshkruan Ministrinë dhe Inspektoratin si pjesë të promovimit të ndërgjegjësimit në komunitetin industrial	Syze sigurie mbrojtëse
Informacion të përgjithshëm mbi llojin e industrisë dhe ceshtjet mjedisore të lidhura me atë sektor industrial	Doreza mbrojtëse
Karte vizite	Pajisje për marrje mostrash në toke, emetime ajri, emetime zhurme, shkarkime ujërash të mbetura, mostra bakteriologjike, mostra biologjike, etj ku është e nevojshme
Formularë të raportit të inspektimit	Telefon (CEL) (megjithëse në disa raste mund të jete e nevojshme të merret leje për të futur një celular në impiant)
Diagrama procesi	Aparat fotografik (mundësisht dixhitale që mundëson transferimin e fotografive në një databazë elektronik)
Raporte dhe kopje të letrave nga inspektimet e mëparshme	

3.2 Vizita në terren

Faza përgatitore e aktiviteteve inspektuese ndiqet nga një vizite në terren.

Përgjithësisht gjatë vizitës në terren, inspektori verifikon nëse vëzhgimet e tij në terren përputhen me materialet e grumbulluara gjatë përgatitjes.

Është e rëndësishme të qenurit kritik ndaj materialit që i sigurohet inspektorit. Supozimet duhet të verifikohen gjithmonë.

Një inspektim fizik është aspekti më i rëndësishëm i vizitës në terren. Qëllimi i një vizite në terren është përcaktimi përmbushjen e kushteve të lejes.

Kjo arrihet nëpërmjet inspektimit të pjesëve të mëposhtme:

- impiantit, proceseve dhe emetimeve
- pajisjeve mjedisore (përfshirë mirëmbajtjen e tyre)
- matjeve, administratës dhe regjistrave

Nëse është e nevojshme, merren mostra dhe kryhen matje. Kur merren mostra, duhet të përdoren teknikat dhe kontenitoret e duhur me marrjen e tyre. Mostrat duhen marre në tre

ekzemplare – dhe një ti jepet operatorit (kështu ai mund të kryejë analizën e tij nëse dëshiron).

3.2.1 Inspektimet e lajmëruara dhe palajmeruara

Si inspektimet lajmëruara dhe të palajmeruara kanë avantazhet e tyre.

Lajmërimi i bene të mundur inspektorit diskutimin e funksioneve specifike me operatorin e impiantit. Avantazhi i inspektimit të palajmeruar është se operatori i impiantit nuk mund të përgatitet për inspektimin me pare kështu që vëzhgohet funksionimi real.

Ne pjesën më të madhe të shteteve anëtare të BE, nëse një inspektim rutine në terren lajmërohet apo jo varet nga lloji dhe tipi i impiantit, qëllimi i inspektimit, shfaqja e ankesave ose incidenteve, dhe historia e shfaqjes së ankesave ose të incidenteve, historia e impiantit.

3.2.2 Kryerja e vizitës në terren

Pjesët kryesore për një vizite të suksesshme në terren janë respekti dhe kredibiliteti që krijon inspektori. Për të realizuar këtë inspektori do të ketë nevojë që të krijojë me pare njohuri të duhura për aspektet teknike të aktivitetit industrial (por jo medoemos njohuri të detajuara teknike), dhe të jete i qarte dhe koherent mbi qëllimin e vizitës në terren dhe çdo zbatim veprimi në lidhje me të që duhet ndërmarrë.

Inspektimi duhet të nisë përpara se Inspektori të hyjë në impiant. Inspektori duhet të identifikojë çdo mospërmbushje ose rrezik ndotje për shembull në lidhje me:

- shkarkimet e ujërave mbetura jashtë kufijve të impiantit,
- emetimet e dukshme në ajër si tym dhe pluhur,
- akumulimet e mbetjeve jashtë kufijve të impiantit,
- kushtet e impiantit industrial,
- zhurmën,
- erërat, dhe
- sigurinë e vendit dhe kushtet e gardhit rrethues.

Lista e mesiperme nuk është gjithëpërfshirëse. Ajo nënvizon disa rreziqe ndotje që mund të vlerësohen kur inspektohet jashtë zonës funksionale të impiantit. Mund të ketë rreziqe të tjera që mund të jenë specifike për impiantin.

Inspektori duhet të lajmërojë zyrën e impiantit për prezencën e tij/saj, normalisht menjëherë të impiantit, të firmosin dhe, të japin nëse është e nevojshme, kartëvizitën ose identifikimin e tyre. Inspektori duhet të kërkojë nëse është e mundur prezencën e stafit teknik kompetent që mund të jete i nevojshëm në terren, ose të shoqërojë inspektorin gjatë vizitës në impiant. Gjatë inspektimit, duhet të vlerësohet performanca e operatorit që drejton impiantin sipas kushteve të lejes. Inspektimet duhet të jenë sistematike dhe objektive dhe kur është e mundur Inspektori nuk duhet të devijojë nga trajektorja e përcaktuar e inspektimit (Tabela 4).

Disa operatore mund të dëshirojnë të shoqërojnë inspektorin gjatë vizitës në impiant. Kjo praktike duhet të inkurajohet meqë ofron mundësinë e diskutimit të menjëherë të impiantit/infrastrukturës dhe të çdo ceshtje tjetër të lidhur me impiantin si një mospërmbushje që mund të dalë gjatë inspektimit. Në kushte të caktuara inspektori mund të ketë nevojë të flasë me një pjesëtar të caktuar të personelit (p.sh. inxhinierin e procesit). Megjithatë, inspektoreve duhet të lejohet të ndër marrin detyrat e tyre pa interference, provokim ose vonese të panevojshme.

Tabela 4: Rruga e veprimeve gjate inspektimit ne terren

1. Te kërkohet personi përgjegjës dhe te shënohet emri i tij. Ne shume raste ky person është i njohur prej vizitave te mëparshme ose nga korrespondenca e mëparshme me kompaninë.
2. Te shpjegohet qëllimi dhe procedura e inspektimit.
3. Gjate inspektimit, inspektori do te marre çfarëdo lloj mostrash qe te jete e nevojshme, dhe inspekte dhe regjistroje detaje nga çdo matës dhe metër për te përcaktuar përmbushjen e kërkesave.
4. Organizmi i impiantit dhe praktikant e punës do te inspektohen për te identifikuar çdo mospërmbushje ose rrezik ndotje (p.sh. magazinimi i kimikateve).
5. Çdo problem ose defekt i gjetur ne impiant gjate inspektimit duhet te raportohet tek operatori ose tek personi i deleguar përpara se inspektori te largohet nga impianti.
6. Ne te njëjtën mënyrë, veprimet e kërkuara, se bashku me kohet përkatëse duhet te raportohen tek operatori.
7. Kur është e përshtatshme dhe e mundur, te këshillohen përmirësimet e mundshme, masat parandaluese dhe legjislacioni.
8. Nëse nevojitet, duhet te kontrollohen dhe te diskutohen te dhënat e vete-monitorimit te impiantit.
9. Nëse ekzistojnë lista kontrolli specifike te impiantit duhet te kompletohen dhe ku është e mundur, te firmosen nga operatori përpara nisjes.
10. Te informohet personi i kontaktit/menaxhimi mbi konkluzionet preliminare te inspektimit.
11. Operatori ose personi përgjegjës te vendose datën dhe firmën ne formularin e inspektimit
12. Te lajmërohet vazhdimësia e inspektimit kur nevojitet.

Kontrrolli i përmbushjes

Lista e mëposhtme ilustron fushat kryesore te inspektimit:

- Impiantin funksionues
- Sistemet e ndalimit te ndotjes dhe kontrollet e lidhura me to dhe sistemet e alarmit
- Dhomat e kontrollit, dhe reagimet e emergjencave dhe regjistrat e testimit te alarmeve
- Sistemet e kullimit
- Pikat dhe pajisjet e marrjes se mostrave, zonat e magazinimit te lëngjeve dhe te gazeve
- Laboratorët analitike, regjistrat e marrjes se mostrave, dhe procedurat e kalibrimit/regjistrimit
- Regjistrat e rezultateve te monitorimit te përmbushjes
- Regjistrat e incidenteve jo normale regjistrat e ankesave publike procedurat e funksionimit te proceseve

Kontrrolli i lejeve

Inspektori duhet te kontrolloje nëse kompania ka një leje aktuale te vlefshme. Inspektori duhet te vëzhgoje nëse ndonjë impiant i ri është vene ne përdorim qe nga inspektimi i fundit, dhe nëse ai është përfshirë ne një leje te re apo rifreskim. Inspektori duhet te vlerësojë nëse prodhimi industrial është ne përputhje me kushtet e lejes duke kontrolluar regjistrat. Duhet tu jepet përgjigje pyetjeve te mëposhtme:

- A janë kushtet mjedisore te vendosura ne lejen mjedisore te përshtatshme për këtë aktivitet ose impiant industrial?
- A përmbush aktiviteti aktual industrial kushtet e lejes?
- A përmbushin operatori dhe personeli i impiantit kushtet e lejes?

Kontrrolli i regjistrave te mbajtur nga operatori

Inspektori duhet te kontrolloje:

- Regjistrat administrative, regjistrat dhe raportet e auditimit, raportet e incidenteve, dhe nëse këto janë rifreskuar,
- Raportet e vete-monitorimit te operatorit për emetimet ne ajër, shkarkimet e ujerave te mbetura, analizat e tokës, zhurmës dhe erërave dhe shkarkimeve te tjera, rezultatet e analizave laboratorike.

3.2.3 Kryerja e intervistave

Intervista është një nga mjetet me te dobishme kur kryhet një inspektim. Informacionet e mëposhtme mund te regjistrohen ne fletore e inspektorit gjate intervistës:

- Me ke fola?
- Kush ishin pyetjet e mija?

- Kush ishin përgjigjet?
- A ishin përgjigjet të kënaqshme apo ato kërkojnë vëmendje të mëtejshme?

Disa udhëzime kryesore për tu mbajtur mend kur interviston dike janë dhënë më poshtë:

Tabela 5: Udhëzime për interviste

<ul style="list-style-type: none"> • Përpara fillimit, identifikohuni kush jeni dhe pse jeni atje • Jini profesional • Te keni një ide të qartë të pyetjeve që do të bëni përpara nisjes së intervistës • Evitoni shumë subjekte në një pyetje. Trajtoni ceshtjet një e nga një • Dëgjoni me kujdes përgjigjet dhe mbani shënime përmbledhëse ose përdorni një aparat regjistrimi. Kërkoni me pare leje për të regjistruar intervistën. • Jepini njerëzve kohë për tu përgjigjur, dhe dëgjoni çka kanë për të thënë • Mos bëni premtime që nuk mund të mbani, si mbajtja në konfidencë e përgjigjeve të një personi. • Përpiquni ta zhvilloni privatisht intervistën • Shënioni gjithmonë emrin e personit, pozicionin dhe çdo detaj kontakti • Evitoni shumë pyetje
--

Mënyra e bërjes së pyetjes mund të jete me e rëndësishme se vete pyetja. Përpuquni të mos jepni një përgjigje të mundshme brenda vete pyetjes, por lejoni personin që po interviston të japë informacionin. Shembuj të kësaj janë dhënë më poshtë.

Tabela 6: Shembuj të llojit të pyetjes

<ul style="list-style-type: none"> • Cfare lloj lendesh të para përdorni? (Jo: Ju përdorni hekur apo jo?) • A bëni ndonjë groposje mbetjesh në pronën tuaj? (Jo: Nuk ka ndonjë groposje mbetjesh në pronën tuaj apo jo?) • Ku i mbani regjistrimet e operacioneve teknike? (Jo: Ju i keni të gjitha regjistrat teknike apo jo?)
--

Inspektori duhet të verifikojë deklaratat e bëra nga personeli i impiantit. Një deklaratë nga operatori ose punonjësi se diçka ekziston nuk është e njëjta gjë si verifikimi i ekzistencës duke e parë ose duke e matur.

Dokumentimi i një interviste për regjistrim duhet të behet me shumë kujdes. Metodën e mëposhtme janë të zakonshme për regjistrimin e një interviste:

- Një përmbledhje e intervistës së shkruar me pas në baze të kujtesës, ose shënimeve, ose regjistrimeve me aparat, ose të video regjistrimit,
- Një shkrim fjale për fjale të intervistës e bere nga inspektori me ane të shënimeve, ose regjistrimeve me aparat, ose të video regjistrimit. Personi i intervistuar mund të lexojë, të vendosë firmën dhe datën nëse nevojitet.
- Një deklaratë e shkruar, e firmosur dhe datuar nga personi i intervistuar.

3.2.4 Fotografitë dhe videot

Zbatimi i ligjit mjedisor varet nga efektiviteti i inspektorit si mbledhës informacioni. Gjithnjë e me shumë, fotografitë kanë luajtur një rol të rëndësishëm në këtë proces. Fotografitë i sigurojnë inspektorit jo vetëm dokumentacion vizim që ndihmon në një raport të inspektimit me të sakte, por gjithashtu evidencë për funksionimin e zbatimit dhe përshkrim objektiv të kushteve të gjetura në impiant.

Fotografitë janë një ndër evidencat me të mira fizike, lehtësisht të autentifikueshme dhe prandaj të pranuar si evidence në gjykate. Inspektori duhet të thotë se një fotografi “përfaqëson me korrektesë dhe detaj” çfarë inspektori pa në atë date në vendin në fjalë.

Kur zmadhohen dhe vendosen në një ekran në gjykate, fotografitë mund të jenë rruga më e mirë për të përshkruar çfarë u shfaq muaj ose vite më parë gjatë një inspektimi. Fotografitë e qarta të subjekteve të rëndësishme sigurojnë një regjistrim objektiv të kushteve në çdo kohë të inspektimit. Për këtë qëllim fotografitë mund të jenë demonstrimi më i hollësishëm i vëzhgimeve të inspektorit. Fotografitë mund të vijin gjithashtu në ndihmë skuadrës në terren për inspektimet e ardhshme, takimet informale, dhe dëgjesa.

Kur përdoret një sistem Polaroid, merrni gjithnjë 2 fotografi të të njëjtit subjekt në të njëjtën kohë. Një kopje mund të jepet kompanisë, dhe ky fakt të regjistrohet në raportin e inspektorit së bashku me firmën e marrësit të fotografisë. Kur përdoret një kamera dixhitale, jepini kompanisë një kopje dixhitale të fotografisë. Përdorni një kamera që regjistron automatikisht datën dhe kohën e fotografisë.

3.2.5 Marrja e mostrave për dokumentim të evidencave të mospërmbushjes

Marrja e mostrave dhe analizimi i tyre mund të jenë të nevojshme për të dokumentuar evidencat e mospërmbushjes së emetimeve në ajër, shkarkimeve të ujerave të mbetura, materialeve të mbetura, ose të dheut brenda dhe jashtë impiantit.

Analizimi i mostrave është i kushtueshëm, prandaj duhet siguruar që është i nevojshëm.

Marrja e mostrave është e rëndësishme kur:

- Nuk ka të dhëna të vlefshme
- Nuk ka të dhëna të mjaftueshme
- Të dhënat e disponueshme janë të dyshimta
- Nevojiten të dhëna për të dokumentuar një ngjarje ose shkarkim
- Marrja e mostrave kërkohet nga ligji ose nga leja

Pasi inspektori ka përcaktuar se marrja e mostrave është e nevojshme duhet të sigurohet që ajo mostër është përfaqësuese e vendit të marre, situatës në kohën që ai do të karakterizojë. Ka dy lloje baze të marrjes së mostrave, e përzier dhe specifike. Mostrat e përziera mund të përshkruhen si një matje uniforme e marre në një vëllim specifik, zone ose kohë. Një mostër specifike mund të përshkruhet si një mostër e një vendi të përcaktuar në një moment të përcaktuar në kohë. Zakonisht marrja e mostrave është tërësisht e planifikuar më parë dhe e ekzekutuar me imtësi. Megjithatë mund të jete e nevojshme të merren mostra spontane sipas rastit. Këto mostra mund të nevojiten për shkak të ndryshimeve në procesin e një impianti, statusit të lejes, ose sepse ka ndodhur një ngjarje që kërkon një vlerësim kimik.

3.2.6 Studimi i inspektimit në tryeze si një para kërkesë i një inspektimi në terren

Përpara inspektimit në terren, duhet të konsiderohet mundësia e studimit të inspektimit në tryeze. Ky studim i inspektimit në tryeze fokusohet në ekzaminimin dhe vlerësimin e të dhënave të kërkuara dhe ekzistuese të impiantit në fjalë, ose të dhënave të vete-monitorimit të dërguara nga impianti në përputhje me licencën.

Studimi i inspektimit në tryeze mund të jete i dobishëm në sigurimin e mbështetjes së inspektimit mjedisor duke:

- Rishikuar performancën e përgjithshme mjedisore të një impianti të veçante industrial dhe të një grupimi industrial,
- Ekzaminuar dhe vlerësuar të dhënat ekzistuese dhe të kërkuara të impiantit,
- Rishikuar të dhënat e vete-monitorimit të operatorit të aktivitetit në përputhje me kushtet e kontratës, dhe

- Identifikuar problemet përpara ngritjes së tyre.

Studimet në tryeze janë të rëndësishme për të dhënë kohë inspektorit për të lexuar dhe njohur argumentin dhe detajet e aktivitetit industrial dhe të sektorit industrial, dhe ta mbaje në dijeni me të rejtat e sektorit (Shih Seksionin 10 Website të dobishme).

3.2.7 Vazhdimësia pas vizitave në terren

Kompletimi i vizitave në terren mund të ndiqet nga veprimet e mëposhtme:

- Përpilimi i një letre për operatorin e impiantit që përmbledh rezultatet e inspektimit, duke listuar veprimet që duhen ndërmarrë, dhe duke deklaruar çdo marrëveshje që është bërë verbalisht ose me shkrim midis inspektorit dhe operatorit (ose përfaqësuesit të tij të deleguar në atë kohë). Në rastet e shfaqjeve të mospërmbushjeve, përfshihet një listë e ndëshkimeve të mundshme. Në raste shkeljesh, shkruhet një letër lajmërimi. Raporti i inspektimit mund të bashkëngjitet letrës. Inspektimi tjetër i programuar mund të përmendet megjithëse preferohet që të ketë diskrecion për kohën e vizitës tjetër në terren. Letra mund të dorëzohet dorazi, postohet, dërgohet me email, ose faks, por duhet të vërtetohet marrja e saj nga operatori.
- Informim i trupave të tjerë inspektues,
- Planifikim i inspektimeve të ardhshme dhe programim i datave,
- Rifreskim i dosjeve dhe skedave të aktivitetit industrial,
- Shkrim i njoftimeve informative publike, dhe
- Çdo njoftim ligjor të kërkuar mbi vazhdimësinë penale ose jo penale.

3.2.8 Kompletimi i vizitës në terren

Kompletimi i inspektimit në terren me një takim mbyllës përben një moment të rëndësishëm në procesin e inspektimit. Menaxhimi i kompanisë së inspektuar do të jetë kurioz të dije rezultatet e inspektimit. Ato mund të jenë edhe në ankth për të influencuar rezultatin ose opinionin e inspektorit dhe inspektori duhet të jetë i përgatitur që të ruajë konkluzionet edhe nën ndikimin e operatorit ose menaxherit të kompanisë. Çdo tentativë për influencimin e vendimit me anë të kërcënimit ose rryshfetit duhet të raportohet tek autoritetet sepse përben një akt ilegal. Në mënyrë që të përftohet një përfundim korrekt i vizitës në terren, mund të aplikohen udhëzimet e mëposhtme.

Operatori duhet të vendosë datën dhe firmën në formularin e inspektimit.

Tabela 7: Kompletimi i vizitës në terren

<ul style="list-style-type: none"> • Organizim i një mbledhje të shkurtër me personat përgjegjës të kompanisë në impiantin që është inspektuar, • Regjistrim me shkrim i emrave dhe titujve të personave përgjegjës dhe personelit tjetër të intervistuar, • Rishikim dhe regjistrim me shkrim i dokumentacionit, të dhënave dhe informacionit të marre nga kompania, • Përmbledhje e aktiviteteve të kryera nga inspektori, • Shpjegim i procedurave në vazhdimësi të inspektimit, • Duhet të ketë qëndrim miqësor dhe të hapur, por të refuzohet bërja e çdo deklaratë që mund të interpretohet si deklaratë formale e inspektoratit ose autoritetit. I duhet referuar dokumenteve dhe korrespondencës që do të sigurohet nga kompania pas kryerjes së inspektimit.

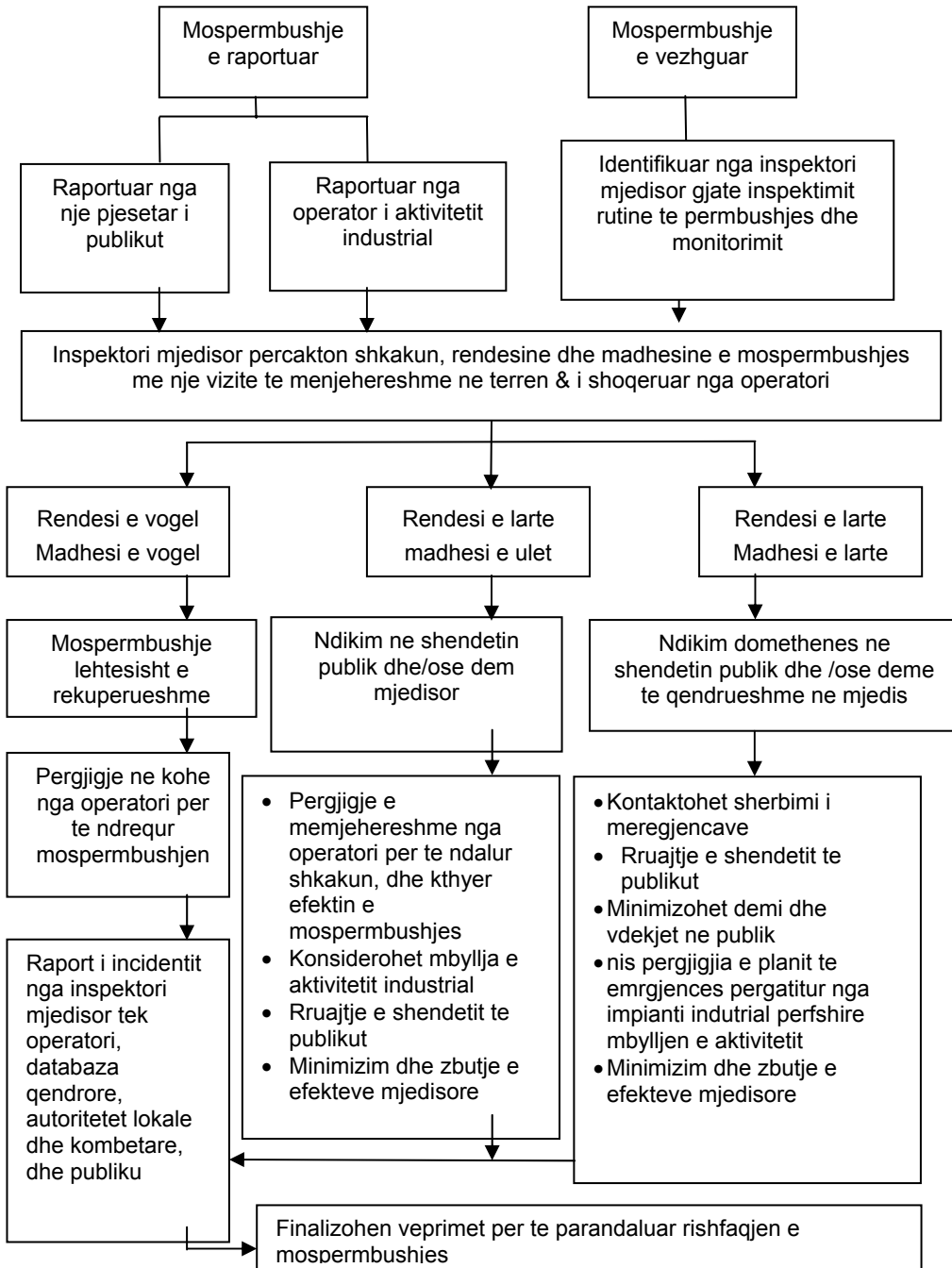
Rezultatet e inspektimit në terren mund të bashkëngjiten raportit të inspektorit mjedisor, dhe së bashku të regjistrohen në një skedë elektronike për atë aktivitet industrial dhe impiant. Kur është e nevojshme, një raport zyrtar mund të dërgohet zyrës së prokurorit. Raporti mund të jetë i thjeshtë duke treguar nëse janë përmbushur kërkesat e licencës, dhe i plotë duke përmbledhur hapat e ndërmarrë. Rezultatet preliminare duhet të diskutohen me menaxhimin

e inspektoratit, ose gjate inspektimit ose ne një date te mëvonshme. Kjo do te formoje bazën e aktiviteteve ne vazhdimësi për veprimet e mundshme ndëshkuese. Ne pak raste shkeljet mund te jene aq serioze sa masat ndëshkuese te duhet te ndërmerren menjëherë.

3.3 Raportimi i situatave te mospërmbushjes

Nëse shfaqet një situatë mospërmbushje, inspektori duhet te identifikojë shkakun, vlerësojë rëndësinë dhe madhësinë e mospërmbushjes, dhe te përgjigjet drejtësisht (Figura 2).

Figura 2: Përgjigja e inspektorit mjedisor ndaj mospërmbushjes te lejes mjedisore



Inspektori mund te shkruaje një lajmërim ne formularin e raportit te inspektimit ne impiant nëse ka hapësire te përshtatshme për këto veprime. Duhet te ndjeko një letër konfirmimi nga

inspektorati. Inspektori ka përgjegjësinë ligjore të kërkojë pronarit të impiantit fillimin e veprimeve për kthimin dhe ndalimin e situatës së mospërbushjes.

Tabela 8: Përgjigja e inspektorit mjedisor ndaj derdhjeve aksidentale ose incidenteve

Shtirja dhe lloji i incidentit duhet të përcaktohen sa më shpejt të jete e mundur. Në raste të incidenteve të mëdha ose serioze, duhet të ndodhe fillimisht përfshirja dhe bashkëpunimi i zjarrfikësve dhe urgjencave. Inspektori duhet të jete i ndërgjegjshëm se ceshtjet e rreziqeve të emergjencave dhe siguria, dhe puna e shërbimeve të urgjencave mund të paraprijë shqetësimet dhe ceshtjet mjedisore.

Në rast të incidenteve më të vogla ose lokale, do të ndiqet procedura e mëposhtme:

1. kërkohe personi përgjegjës. Në shumë raste ky person njihet nga vizitat e mëparshme ose nga korrespondenca e mëparshme me kompaninë,
2. shpjegohet qëllimi i inspektimit,
3. inspektori duhet të pyesë kontaktin në terren dhe operatore/personel të tjerë të impiantit sa të jete e nevojshme për të përcaktuar detajet e sakta të funksionimit të impiantit dhe problemeve që kanë lindur si pasojë e incidentit,
4. nëse incidenti është me serioz, inspektori duhet të shoqërohet nga një koleg në mënyrë që të mbliidhen provat ligjore dhe të përdoren si evidence,
5. të gjitha zonat e lidhura me aktivitetin dhe zonat përreth tij duhet të inspektohen përveç rastit kur incidenti krijon kushte të pasigurta; inspektori duhet të respektojë kërkesat e sigurisë në terren,
6. personit të kontaktit në terren duhet të jepet mundësia të shoqërojë inspektorin gjatë inspektimit (në disa impiante të mëdha inspektori nuk mund të hyjë në terren pa qene i shoqëruar nga një përfaqësues i impiantit),
7. kur është e nevojshme, duhet të merren mostra të shkarkimeve dhe nëse është e mundur të merren si mostra ligjore në përputhje me procedurat ligjore të Shqipërisë për përdorimin e evidencave,
8. inspektori duhet të shkruaje të gjitha deklaratat e bëra nga personi i kontaktit dhe nëse është e nevojshme të marre fotografi ose regjistrime video si informacion ose evidence,
9. kur është e nevojshme, duhet të jepen operatorit të impiantit informacion dhe këshilla në lidhje me veprimet që mund të ndalojnë një incident që po ndodh, parandaluar përsëritjen, ose minimizuar demin e shkaktuar. Në disa raste inspektori mund të rekomandojë fortësisht ose të insistojë që një veprim i caktuar të ndërmerret për të parandaluar një incident dhe/ose parandaluar ndotje të mëtejshme, dhe
10. përpara largimit nga impianti inspektori duhet të sigurohet se operatori/menaxheri është i ndërgjegjshëm për çdo veprim të mëtejshëm që kërkohe nga ana e tyre, dhe se rruga e inspektorit për veprime të mëtejshme është e qarte.

Pre një vizite tjetër në përgjigje të incidentit, është e rëndësishme të vlerësohe përgjigja e kompanisë kundrejt instruksioneve dhe udhëzimeve të dhëna nga inspektori në rastin e mëparshëm.

Nëse situata e mospërbushjes është me serioze me një ndikim më të madh që shkaktohet në mjedis ose në shëndetin publik, atëherë inspektori mjedisor ka përgjegjësinë ligjore të kërkojë ARM "pezullimin e lejes" ose "ndalimin e përkohshëm të aktivitetit".

3.4 Raporti i inspektorit mjedisor

Rezultatet e të gjithë punës në terren dhe studimeve në tryeze të bëra nga inspektori duhet të shkruhen në një raport të inspektorit mjedisor. Dokumentacioni i rregullt i një inspektimi është aspekt kryesor profesional i ngarkesës së punës së inspektorit.

Qëllimi i raportit të inspektimit është paraqitja e fakteve të një inspektimi, nga koha kur është perceptuar nevoja për një inspektim nëpërmjet analizimit të mostrave dhe të dhënave të tjera të grumbulluara gjatë inspektimit. Objektiva e një raporti inspektimi është të organizojë dhe të koordinojë të gjitha evidencat e mbledhura në një inspektim në një mënyrë të kuptueshme, dhe të dobishme.

Raportet duhet të jenë korrekt, të faktuar dhe të shkruar në një gjuhë të qartë jo me zhargon. Informacioni teknik është esencial, veçanërisht kur raporti përfshin informacion mbi emetimet në ajër, shkarkimet në ujë, TMD, efikasitetin e energjisë dhe trajtimin e mbetjeve. Standardizimi i raporteve është esencial për një menaxhim dhe funksionim të rregullt dhe të efektshëm. Për të përmbushur këto objektiva, informacioni në një raport inspektimi duhet të jetë:

- I përpiktë. Të gjitha informacionet duhet të jenë të faktuara dhe bazuara në praktika të shëndosha inspektimi. Personeli që do të merret me zbatimin duhet të jetë në gjendje të mbështetet në përpikmerinë e të gjitha informacionit.
- I lidhur me ceshtjen. Informacioni i një raporti inspektimi duhet të jetë i lidhur me subjektin e raportit.
- I kuptueshëm. Subjekti i raportit duhet të jetë i mbështetur dhe i faktuar në informacionin në lidhje me të. Sa më të kuptueshme evidencat, aq më të mira dhe të lehta do të jenë detyrat e zbatimit.
- Koordinimi. I gjithë informacioni në lidhje me subjektin duhet të organizohet në një pakete të plote. Dokumentet mbështetëse (fotografi, deklarata, dokumentacion mostrash, etj.) që shoqërojnë raportin duhet të jenë qartësisht të referencuara kështu që kushdo që lexon raportin të krijojë një njohuri të qartë të subjektit.
- Objektiv. Informacioni duhet të jetë objektiv dhe i faktuar; Raporti nuk duhet të hartojë konkluzione.
- I qartë dhe i përmbledhur. Informacioni në raport duhet të paraqitet në një mënyrë të qartë dhe të organizuar.
- I thjeshtë dhe i lexueshëm. Duhet të dedikohet koha e nevojshme për përgatitjen e një raporti të thjeshtë dhe të lexueshëm.

Konkluzionet e inspektorit në lidhje me përmbushjen e aktivitetit industrial dhe impiantit janë kritike për vendimin nëse ekziston ose jo një shkelje. Është esenciale që raporti të përfshijë konkluzionet e inspektorit në lidhje me mospërmbushjen. Kur raporti i inspektimit i dertohet kompanisë, duhet të evitohet çdo opinion personal ose subjektiv. Megjithatë inspektori mund të komunikojë kompanisë çdo këndveshtim të lidhur me ceshtje dhe funksione të veçanta të vëzhguara në impiant.

Nëse inspektori ka konkluduar se ka patur një mospërmbushje, ku informacion duhet të përmendet në raportin që i dërgohet kompanisë. Të gjitha raportet e inspektimeve duhet të autorizohen për të qene të hapur për publikun, përfshirë operatorin e aktivitetit industrial.

Shtrirja e përmbajtjes së një raporti inspektimi do të varet në pyetjen nëse inspektimi ishte i integruar apo specifik. Megjithëse pjesët e informacionit specifik variojnë, pikat e mëposhtme për një raport inspektimi mund të adaptohen në pjesën më të madhe të situatave. Inspektori mund të bejë përdorim të veçante të formatit të prezantuar në tabelën 9.

Tabela 9: Përmbajtja e raportit të inspektorit mjedisor

<p><u>Emri i inspektorit mjedisor, adresa dhe kontakti</u></p> <p><u>Shënime të përgjithshme</u> Emri dhe adresa e aktivitetit industrial, qëllimi i inspektimit, informacion për inspektimin (date, kohe, emri dhe kontakti i operatorit ose personit të ngarkuar në atë kohë me vizitën në terren, pjesëmarrësit në vizitën e inspektimit dhe kush shoqëron nga impianti)</p> <p><u>Përmbledhje e rezultateve</u> Përmbledhje e shkurtër e rezultateve të inspektimit, emrat dhe pozicionet e punonjësve të takuar dhe intervistuar, kush siguroi informacionin ose komentet, përmbledhje e çfare u diskutua dhe konkludua</p> <p><u>Te dhëna të impiantit</u> Statusi i impiantit, aktiviteti industrial, madhësia e organizimit dhe kapaciteti prodhues në kohën e inspektimit (verifikuar nga vëzhgimet dhe regjistrimet)</p>
<p><u>Mbledhja hapëse</u> Procedurat e përdorura në mbërritje, përgjigjet pozitive ose negative të operatorit ose përfaqësuesit, u dha leja për inspektim apo u mohua dhe pse, a ngriti operatori ndonjë shqetësim për procesin rregullator</p> <p><u>Regjistrimet</u> Regjistrimet, llojet e regjistrave të pare, ndonjë parregullsi në procedurat e regjistrimit, nëse ndonjë informacion i kërkuar nuk disponohej apo ishte i parregullt, të shënohet nëse plotësohen kërkesat për mbajtjen e regjistrave</p> <p><u>Vëzhgimet në terren</u> Deklaratat e marra gjatë inspektimit, fotografitë e marra gjatë inspektimit, vizatimet, hartat, grafiket, ose dokumente të tjera të prodhuar gjatë inspektimit</p> <p><u>Mostrat në terren</u> Qëllimi për të cilin merren mostrat, pozicioni i sakte nga janë marre, teknika e përdorur për marrjen, aspektet fizike të mostrës, procedurat e përdorura për transportin e mostrës, sa mostra u transportuan në laborator, rezultatet e analizave të laboratorit</p> <p><u>Mbledhja mbyllëse</u> Ricevute për mostrat dhe dokumentacioni që i është dhënë operatorit të impiantit (operatori ka opsionin të çojë mostrat për të analizuar në laborator me shpenzimet e kompanisë), procedurat për konfirmimin e marrjes së ankesave, rekomandimet që i bëhe operatorit</p> <p><u>Bashkëngjitur</u> Lista e bashkëngjitjeve të këtij raporti, liste e të gjithë dokumenteve, rezultatet analitike, të dhënat e mostrave dhe të dhënat për garantimin e cilësisë, fotografi, dhe informacion tjetër mbështetës që i bashkëngjitet raportit, kopje të të gjitha dokumenteve dhe evidencave të tjera të mbledhura gjatë inspektimit dhe të identifikuar qartësisht.</p>

Në Aneksin IV është dhënë një listë kontrolli për përpilimin e raportit të inspektorit.

4 Monitorimi i përmbushjes

1. "Pse" te monitorohet?

Arsyet kryesore pse duhet të kryhet monitorimi janë përfshirë në kërkesat e lejes sepse grumbullimi dhe analizimi i informacionit të përmbushjes përmirëson vendimmarrjen me ane të:

- Zbulim dhe korrigjim i shkeljeve.
- Mbështetje e strategjive informative për promovimin e përmbushjes.
- Sigurim i evidencave për të mbështetur zbatimin ligjor dhe evituar mospërmbushjen.

Megjithatë, të dhënat e monitorimit mund të përdoren shpesh për shume arsye dhe objektiva të tjera dhe realisht është më e leverdishme kur të dhënat e përfutuara nga monitorimi për një qëllim mund të shërbejnë për qëllime të tjera. Në të gjitha rastet është e rëndësishme që objektivat për ndërmarrjen e monitorimit të jenë të qarta për të gjitha palët e përfshira.

2. "Kush" kryen monitorimin?

Përgjegjësia e monitorimit është përgjithësisht e ndare midis AMP, IKM dhe operatoreve, megjithëse IKM zakonisht mbështetet në një rrjet të gjere "vete-monitorimi" të operatoreve. Është shume e rëndësishme që përgjegjësia e monitorimit të jenë ngarkuar qartësisht të gjitha palëve kështu që ata janë të ndërgjegjshëm për ndarjen e punës dhe kush janë detyrat dhe përgjegjësia e tyre.

3. "Cfare" dhe "Si" monitorohet?

Parametrat që monitorohen varen nga procesi i prodhimit, lëndet e para dhe kimikatet e përdorura në impiant. Ka tre burime parësore të informacionit të përmbushjes të diskutuara në këtë kapitull:

1. Inspektimet.
2. Vete-monitorimi, mbajtja e regjistrave, dhe vete-raportimi i operatorit.
3. Monitorim i kushteve mjedisore pranë impiantit.

4.1 Principe të përgjithshme për kryerjen e monitorimit të përmbushjes

Prodhimi të dhënave të monitorimit ndjek disa hapa konsektive që kryhen të gjitha në baze të instruksioneve dhe standardeve dhe metodave specifike për të siguruar rezultate të mira kualitative dhe harmonizim midis laboratorëve të ndryshëm dhe atyre që kryejnë matjet. Ky zinxhir i prodhimit të të dhënave përbëhet nga shtate hapat e mëposhtëm:

1. Matjet.
2. Mostrat.
3. Magazinimi, transporti dhe ruajtja e mostrave.
4. Trajtimi i mostrave.
5. Analizimi i mostrave.
6. Trajtimi i të dhënave.
7. Raportimi i të dhënave.

Vlera praktike e matjeve dhe të dhënave të monitorimit varet nga shkalla e konfidences (p.sh. besimi që mund të vendoset mbi rezultatet), dhe vlefshmëria e tyre kur krahasohen me

Balanca e masës konsiston në llogaritjen e të dhënave, akumulimeve, produkteve dhe gjenerimit ose shkatërrimit të substancave në interes, dhe llogaritjen e diferencës duke e llogaritur atë si shkarkim në mjedis. Rezultati i balancës së masës është zakonisht një diferencë e vogël midis një inputi dhe produkti të madh, duke marrë gjithashtu parasysh edhe pasiguritë e përfshira. Prandaj, balancat e masës janë të aplikueshme në praktike vetëm kur mund të përcaktohet inputi i sakte, produkti dhe sasi të e pasigurta.

Përdorimi i llogaritjeve për vlerësimin e emetimeve kërkon inpute të detajuar dhe është më kompleks dhe një proces që kërkon më shumë kohë se faktorët e emetimeve. Në anën tjetër ato sigurojnë një vlerësim më të saktë për faktin se ato bazohen në kushtet specifike të impiantit. Në çdo llogaritje të vlerësimit të emetimeve, faktori i emetimit ka nevojë për rishikim dhe aprovim nga ana e autoriteteve.

Vlerësimi i përmbushjes përgjithësisht përfshin një krahasim statistikor midis matjeve, ose përmbledhjes së statistikave të vlerësuara nga matjet, pasigurinë e matjeve dhe vlerësimit të emetimeve ose kërkesat ekuivalente. Disa vlerësime mund të mos përfshijnë një krahasim numerik, për shembull ato mund të përfshijnë vetëm një kontroll ose nëse është përmbushur kushti. Vlera e matur mund të krahasohet me limitin, duke patur parasysh pasigurinë e lidhur me matjet, dhe të përcaktuar si përkatëse e njëres prej tre fazave:

- (a) përmbushese,
- (b) në kufi
- (c) mospërmbushese

Raportimi i rezultateve të monitorimit

Raportimi përfshin përmbledhjen dhe paraqitjen e rezultateve të monitorimit, në lidhje me informacionin dhe rezultatet e përmbushjes në një mënyrë efektive. Praktika e mirë bazohet në konsiderimin e: kërkesave për raporte, përgjegjësitë për prodhimin e raporteve, kategoritë e raporteve, qëllimin e raporteve, praktika të mira raportimi, aspektet ligjore të raporteve dhe konsideratat e cilësisë. Në kryerjen e monitorimit, optimizimi i kostos së monitorimit duhet të realizohet kur është e mundur, por gjithmonë pa nënvlerësuar objektivat e monitorimit. Efektiviteti i koston së monitorimit mund të përmirësohet duke aplikuar disa veprime përfshirë:

- seleksionimin e kërkesave cilësore të performancës,
- optimizimin e numrit të parametrave dhe frekuencën e monitorimit,
- kompletimi i monitorimeve rutine me studime të posaçme.

4.1.1 Monitorimi i emetimeve në ajër

Monitorimi i emetimeve në ajër është një disiplinë gjithëpërfshirëse. Numri i substancave për të cilat ka një vlerë specifike limit është i madh. Shumë prej substancave mund vetëm të maten ose të merren për mostra për analiza laboratoriale duke përdorur pajisje shumë të specializuara, megjithëse në disa raste është e mundur të përdoren metodat standarde të monitorimit automatik.

Është konveniente për vete-monitorimin dhe për supervizionin e procesit industrial të instalohen monitorë automatikë. Monitorët automatikë mund të shërbejnë për matjen e temperaturës, rrjedhjen dhe përqendrimin e ndotësve si SO₂, NO_x (NO dhe NO₂), CO dhe grimcat por gjithashtu edhe për jo ndotësit si O₂ dhe CO₂ (i rëndësishëm për evidencën e energjisë).

Inspektori mbështetet në specialistin e monitorimit të emetimeve që kryen matjet e emetimeve të veçanta që kryhen më shpesh nga laboratorët me ndonjë lloj autorizimi. Inspektimi mund të kufizohet tek raporti i emetimeve ku dokumentohen të gjithë parametrat e

rendesishem. Dokumentacioni duhet të përfshijë karakteristikat e performances së impiantit që duhet të përshkruhen në lejen mjedisore.

Inspektoret duhet të kontrollojnë gjithmonë dhomën e kontrollit të impiantit të ndjekin procesin gjatë matjeve dhe të kontrollojnë shpejtësinë e prodhimit dhe parametra të tjerë të rendesishem. Inspektoret duhet të sigurohen se parametrat e procesit kanë qenë të stabilizuar përpara dhe gjatë kryerjes së matjes. Informacioni mbi funksionimin e impiantit gjatë një periudhe me të gjatë kohore në të kaluarën duhet të jetë i vlefshëm në skedar të regjistruara me parametrat e sistemit.

Është normale në shumë vende evropiane që agjencitë mjedisore të kenë akses në instrumente të ndryshëm portabel për të bërë disa matje paraprake në terren që mund të lançojnë një program me të gjere monitorimi në rast se vlerat limit janë ose mund të tejkalohen gjatë matjeve në terren.

Përshkrimet e detajuara mbi principet me të zakonshme të monitorimit janë të përcaktuara në standardet ISO (International Standard Organisation) ose CN (European Committee for Standardization). Ka një numër udhëzuesish në lidhje me metodologjitë dhe praktikën e lidhura me monitorimin e emetimeve në përgjithësi dhe me monitorimin e substancave të veçanta, dhe këto janë listuar në Aneksin VI.

4.1.2 Monitorimi i ujërave të mbetura

Monitorimi i burimeve pikesore tradicionalisht mbledh mostra të shkarkimeve të ujërave të mbetura në shishe të pastra, 1L plastike (ose shishe të tjera të përshtatshme prej materialit të duhur) që dërgohen në laborator për analizat kimike duke respektuar kriteret e mëposhtme:

- personi që kryen marrjen e mostrave duhet të jetë i trajnuar për teknikat e monitorimit, dhe rreziqet e hyrjes në zonat me ujra të ndotura dhe habitatet ujore,
- personi që mbledh mostrat duhet të jetë i ndërgjegjshëm se ujërat e ndotura përmbajnë elemente toksike, kancerogjene, patogjene dhe elemente të tjerë të rrezikshëm për shëndetin, veçanërisht nëse personi nuk vesh veshjet e përshtatshme mbrojtëse,
- pikat e marrjes së mostrave duhet të jenë të njëjtat në çdo rast të marrjes së mostrave, dhe duhet të caktohet një pikë ID e vetme e regjistruar në skedar dhe në të dhënat elektronike,
- mënyra e mbledhjes së mostrave duhet të jetë e njëjta në çdo rast të marrjes së mostrave; shishja e mostrës duhet mbajtur të paktën 6 cm në sipërfaqen e ujërave të mbetura përpara fillimit të mbushjes. Mostrat mund të mbledhen gjithashtu duke e mbushur shishen me ujërat e mbetura që rrjedhin nga një tub. Kur mostrat janë mbledhur nëpërmjet një vrime, mund të përdoret një krah i zgjatur për të mbajtur shishen, por kjo mënyrë e marrjes së mostrës duhet të jetë e njëjta në rastet e ardhshme,
- është e rëndësishme që të variojë dita, koha e ditës, dhe kushtet atmosferike (rrjedhe e thate, rrjedhe gjatë reshjeve) kur mbledhen mostrat në baze të programuar (monitorim rutine),
- përpara zhytjes, shishja e mostrës duhet të jetë etiketuar korrektesisht në pjesën e jashtme me boje që i reziston ujit duke shënuar ID e pikës së mostrës dhe datën e mostrës,
- shishja e mostrës duhet mbyllet mirë me kapak dhe të vendoset në një kontenitor transporti. Kontenitori duhet të vendoset në makinën në terren dhe të rruhet nga drita e diellit. Për një analizë korrekte të disa parametrave, mostra duhet mbajtur në ambient të ftohtë,

- kur inspektori ka nevojë të mbledhë me shumë mostra (siç është rasti i një mospërmbushje të dyshuar kur një mostër formale i jepet operatorit të impiantit industrial për analizat e tij), këto mostra do të mbledhen në të njëjtën mënyrë identike menjëherë njëra pas tjetrës dhe etiketohen,
- me kompletimin e vizitës së monitorimit të gjitha mostrat (përveç mostrave formale që i jepen operatorit) duhet të dërgohen pa vonesa në laborator,
- shishet e mostrave duhet të regjistrohen nga laboratori në një regjistër të pranimit nga personi i autorizuar, dhe
- analizat laboratorike të mostrave të shisheve do të japin rezultatet kimike të ujit për kohën e marrjes së mostrës.

Në kohën e marrjes së mostrës së ujërave të mbetura (ose ujit), inspektori mjedisor duhet të shënojë kushtet mbizotëruese në terren. Këto kushte duhet të përfshijnë:

- ditën, datën dhe orën e marrjes së mostrës,
- pikën unike ID të mostrës,
- shpejtësinë e përfaqësues të rrjedhës (cm/sek) dhe çdo parametër tjetër si ngjyrën e ujërave të mbetura, erën, materialin që pluskon përfshirë vajrat e grasot, çdo substancë që transportohet në ujërat e mbetura përfshirë materialin e ngurte në suspension, dhe prezencën e indikatorëve biologjike si peshq të ngordhur, zogj të ngordhur ose kërpudha kanalizimesh.

Analizat laboratorike do të kryhen ose për të tere shishen 1L (siç është filtrimi i materialeve totale të ngurta në suspension) ose për një pjesë të saj duke përdorur një analizues automatik për analizën e metaleve të rënda. Analizat kimike do të kryhen mbi baza rutine sipas kushteve të lejes. Analizat kimike janë të kushtueshme për persona të përkrahur nga kompanitë dhe kohës së punës profesionale. Parametrat e listuara për analiza duhet të jenë të lidhura me natyrën e shkarkimit nga aktiviteti industrial (për shembull, nuk justifikohet analizimi i BOD⁵ në rrjedhën e poshtme të një gurorë, dhe po ashtu është e pakuptimete të analizohen fenolet në rrjedhën e poshtme të një impianti për trajtimin e ujërave).

Gjithashtu, inspektori mund të kryejë matje në terren duke përdorur matës për përdorim në terren të kalibruar me pare në laborator dhe të regjistrojë rezultatet në një fletore, përfshirë oksigjenin e tretur, pH, temperaturën, kripshmërinë, konduktivitetin, transparencën e ujit dhe të tjera.

Mostrat biologjike mund të merren për të përcaktuar shumëllojshmërinë e specieve dhe numrin e makro invertebratëve ujorë në pikën e marrjes së mostrës si indikator biologjik i cilësisë së ujit. Për shembull, prezenca e larvave (Plecoptera) tregon ujë të pastër, ndërsa e (Oligochaeta) tregon ndotje organike si javë me pare ashtu edhe gjatë kohës së marrjes së mostrës.

Për marrjen e mostrave bakteriale sipërfaqësore dhe nën sipërfaqësore, kontejneret e përdorur duhet të jenë shishe qelqi me ngjyre të eret me kapacitet 200 deri në 300 ml, me gryke të gjera. Shishet duhet të mbështillen menjëherë të erret për të reduktuar futjen e dritës së diellit pasi ajo vret bakteret dhe kjo mund të influencojë rezultatin. E njëjta lloj shishe mund të përdoret për marrjen e mostrave nën sipërfaqe me shtimin e një krahu zgjatues dhe të një kapëseje.

Njëlaborator i akredituar duhet të jetë në gjendje të kryejë analiza për pjesën më të madhe të parametrave të dhënë në Tabelën 11. Laboratorët e specializuar si Laboratorët Kombëtarë të Referencuar duhet të kryejnë një fushë me të gjera analizash ku përfshihen shumë perberës, për shembull ato të listuar në Shkarkimet Ndotëse dhe Regjistrin e Transferimeve (PRTR).

Tabela 11: Parametrat e ujit dhe të ajrit për analiza laborator

Kategoria	Parametri
Indikatorë fizike	Ngjyra, era, transparenca, temperatura, temperatura max/min, përcjellshmëria, turbullira, pH, oksigjeni i tretur, kripshmëria, shpejtësia e rrjedhës, thellësia, shpejtësia e erës, drejtimi kryesor i erës, dispersioni
Nevoja për oksigjen	BOD ₅ , BOD ₇ , COD
Kimia e ujit dhe ajrit	Fe, Mn, Na, Mg, Ca, K, Cl, SO ₄ , NH ₃ , NH ₄ , CO, CO ₂ , NO _x , SO _x , totali i solideve në suspension TSS, mineralizimi total
Ushqyesit	Fosfori total TP, azoti total N, fosfori organik, azoti - amoniakal N-NH ₃ , nitrate NO ₃ , nitrite NO ₂
Metalet e rënda	Zn, Ni, Cu, Pb, Cr, Cd
Bakteret	coliformi total, E. coli
Vaji dhe graso	
Përbërjet e klorinuara	PCB, fenole
Përbërjet organike volatile	VOC
Hidrokarburet aromatike policiklike	PAH

4.2 Përbushja e monitorimit nga inspektori

Inspektorit mund ti kërkohet marrja e mostrave të emetimeve në ajër, shkarkimet e ujerave të mbetura, materialeve të mbetura, ose të tokës brenda ose afër impiantit si pjesë e kryerjes së monitorimit të përbushjes në terren.

Inspektimet ofrojnë informacionin më të rëndësishëm dhe të besueshëm të siguruar nga praktika aktuale ndërkombëtare për metodologjinë, frekuencën e marrjes së mostrave, procedurat e marrjes së mostrave, metodat analitike, raportimin, dhe çka tjetër realizohet nga inspektorët.

Inspektimi duhet të përfshijë kontrollin e cilësisë dhe hetimin statistikor të rezultateve.

Teknikat e monitorimit variojnë në baze të situatës dhe aplikacionit. Teknikat mund të përfshijnë përdorimin e:

- vëzhgimet cilësore në terren përfshirë ngjyrën, erën, pamjen vizive, prezencën e tymit të zi në emetimet në ajër, prezencën në ujë të kafshëve ujore si peshq, ose rritje të kërpudhave e shkarkimet e ujerave të kanalizimeve,
- analizave në terren duke përdorur instrumente matës portabel përfshire temperaturën, përcjellshmërinë, përqindjen e oksigjenit të tretur, turbullirën, pH, dhe rrjedhën. Këto matës kërkojnë kalibrim periodik në laborator për të ruajtur saktësinë dhe besueshmërinë. Matësit portabel mund të jenë kompleks si spektrometri ose të thjeshtë si disku Secchi për matjen e transparencës së ujit (një disk me kuadrate të alternuar bardhe e zi të ngjitur në një spango të shënuar me cm.),
- analiza në terren duke përdorur reagentë kimike për të përcaktuar ngjyrën, pH, dhe parametrat kimike të ujit për të cilët nevojitet një kit kimik portabel, ose duke përdorur reagentë të veçante kimike një përdorimesh për parametrat të veçante kimike. Këto reagentë një përdorimesh janë të shtrenjta, por kanë avantazhin e dhënies së informacionit të menjëhershëm,
- analizat sasiore në terren duke përdorur metoda biologjike përfshirë marrjen e mostrave në lumenj, marrjen e mostrave për detektimin e makro-invertebrateve ujore, ose të habitateve të ujerave të ëmbla,

- analiza bakteriologjike duke përdorur pajisje për baktere specifike, ose marrjen e mostrave të ujit në veçanti përgatitja e shisheve të xhamit dhe transporti i tyre në laborator për inkubim në pjatë, ose numërim,
- Instrumente me lexim të vazhdueshëm on-line të fiksuar në terren për monitorimin e përqendrimeve të larta të klorit në impiantet e trajtimit të ujërave për furnizim me ujë të pijshëm,
- Analiza laboratorike e mostrave të marra nga instrumente të fiksuar on-line për marrje mostrash uji proporcionale gjatë 24 orëve,
- Analiza laboratorike të mostrave të mbledhura rregullisht nga uji, dhe në disa raste nga ajri, të transportuara në laborator,
- Llogaritje të bazuara në matjet e llogaritura nga rrjedhjet, ndotësit e lendeve të para, temperatura, presioni, dhe
- Lista e kontrollit të operacioneve dhe mirëmbajtjes së monitorimit dhe pajisjeve të tjera të rëndësishme.

Çfarëdolloj teknike matje që të përdoret, duhet të konfirmohet sipas Metodave Standard siç publikohet nga Comité European de Normalisation (CEN), International Standards Organisation (ISO) ose (kur nuk ka një standard ndërkombëtar) një standard kombëtar të përshtatshëm të një shteti tjetër anëtar, si ato që publikohen nga British Standards Institution (BSI) ose Verein Deutscher Ingenieure (VDI) dhe, kur konsiderohet e nevojshme, duhet të kryhet brenda një infrastrukture të kualifikuar për matjet konform serisë së Standardit Evropian 45000 të Standardeve Evropiane.

4.3 Vete-monitorimi i operatorit

Operatoreve të një aktiviteti industrial mund tu kërkohet që të kryejnë vete monitorimin dhe të raportojnë rezultatet e tyre tek autoritet kompetente.

Kërkesat e monitorimit janë vendosur nga agjencia përgjegjëse AMP (për lejet e klasës A dhe të klasës B) ose AQV (për lejet e klasës C).

Këto kërkesa duhet të mbulojnë të gjitha aspektet e rëndësishme të VLE dhe të marrin parasysh ceshtjet e mëposhtme:

- Ligjshmëria dhe gjendja e zbatueshmerise të kërkesave të monitorimit,
- Ndotësit ose parametrat e limituar,
- Pozicioni i marrjes së mostrave dhe matjet,
- Kërkesat kohore të marrjes së mostrave të matjet,
- Kufijtë e fizibilitetit në lidhje me metodat e përshtatshme për matjet,
- Metoda e përgjithshme e monitorimit të vlefshëm për nevoja të rëndësishme,
- Detaje teknike të metodave të veçanta të matjes,
- Rregullatoret e vete-monitorimit,
- Kushtet e funksionimit nën të cilat kryhet monitorimi,
- Procedurat e vlerësimit të përmbushjes,
- Kërkesat e raportimit,
- Garantimi i cilësisë dhe kërkesat e kontrollimit, dhe
- Marrëveshjet për vlerësimin dhe raportimin e emetimeve të jashtëzakonshme.

Vete-monitorimi nuk përfshin vete-rregullimin.

Autoritetet kompetente janë përgjegjëse për vlerësimin dhe garantimin e përmbushjes së operatorit, dhe roli i inspektorit në këtë proces është kritik, siç është puna e inspektorit mjedisor për të garantuar përmbushjen e kërkesave të monitorimit të specifikuar në leje.

Pergjegjesite e operatorit dhe te autoriteteve kompetente nuk ndikohen nga kush kryen monitorimin.

Është përgjegjësi e operatorit të respektojë rregulloret, direktivat, dhe kushtet e lejes, dhe të garantojë se të gjitha masat e nevojshme do të ndërmerren për të mbrojtur ambientin. Është gjithashtu e rëndësishme që operatori të ketë një sistem menaxhimi, dhe që aktiviteti dhe impianti të jete i organizuar për të parandaluar ndotjen dhe të siguruar përmbushjen e lejes mjedisore dhe të kushteve të lejes.

4.3.1 Kërkesat për vete-monitorim

Kërkesat për vete-monitorim duhet të mbulojnë:

- Emetimet e kontrolluara në ajër të gazrave të mbetura, grimcat e shkarkuara në ajër nga oxhaqet,
- Shkarkimet e kontrolluara të ujerave të mbetura me ane të kanalizimeve në dhe nga impiantet e trajtimit të ujerave, direkt në mjedisin pritës si det, liqen, lume ose përrua, dhe në toke me ane të gropave septike,
- Trajtimin e kontrolluar të mbetjeve të ngurta në landfille,
- Trajtimin e kontrolluar të mbetjeve të ngurta dhe likuide, përfshirë organike, në incenerator,
- Proceset industriale të lendeve të para dhe kushtet e funksionimit (si procesimi i temperaturës, presionit dhe rrjedhës),
- Shkarkimet e pakontrolluara në ajër, ujë dhe toke,
- Mjediset pritëse si ajri, bari, dheu, ujerat sipërfaqësore dhe nëntokësore,
- Përdorimi i lendeve të para dhe energjisë,
- Zhurma dhe vibrimet,
- erërat,
- kushtet e trajtimit që janë të rëndësishme në kohën që bëhen matjet ose që mund të ndikojnë shkarkimet, si përqindja e shfrytëzimit të impiantit në atë moment, dhe
- funksionimi dhe mirëmbajtja e monitorimit dhe pajisjeve të tjera të rëndësishme.

Vete-monitorimi siguron informacion shtese mbi të cilin autoritetet kompetente mund të gjykojnë nëse një operator përmbush legjislacionin përkatës dhe kushtet e lejes. Nuk ndryshon detyrën e autoriteteve kompetente për të vlerësuar përmbushjen me ane të inspektimit, dhe duke përdorur të dhënat e tyre të monitorimit, ose duke u mbështetur në të dhënat e vete-monitorimit të operatorit, ose kombinimi i të dyjave. Autoritetet kompetente vazhdojnë gjithashtu të jene përgjegjëse për zbatimin. Në mënyrë të ngjashme nuk zvogëlon në asnjë mënyrë detyrën e operatorit për të garantuar se janë ndërmarrë të gjitha masat e nevojshme për të përmbushur legjislacionin përkatës dhe kushtet e lejes.

Vete-monitorimi mund të ofrojë avantazhe për autoritetet kompetente me ane të:

- përdorimit të njohurive dhe eksperiencës së operatorit në procesin e tij të planifikimit dhe zbatimit të programit të monitorimit që mund të çojë në një kontroll të përmirësuar të shkarkimeve në mjedis, dhe
- një mekanizmi për edukimin e operatorit mbi kërkesat e përmbushjes së ligjeve përkatëse, rregulatoreve dhe lejeve, dhe për rritjen e përgjegjësive së menaxhimit të përmbushjes dhe të ndikimit të proceseve të shkarkimit në mjedis.

Operatori duhet të sigurojë ekspertizën e nevojshme, pajisjet dhe impiantet analitike për të kryer matje specifike. Këto mund të jene në pronësi të operatorit, ose të kontraktohen për një program të jashtëm vete-monitorimi. Operatori mund të mbledhë gjithashtu mostrat e nevojshme dhe të beje analizat në një laborator të kontraktuar. Sido që të jene marrëveshjet

e vete-monitorimit, kostot përballohen nga operatori. Kjo është në koherencë me principin ndotësi paguan.

Inspektori gjatë inspektimeve në terren duhet të ekzaminojë dhe vlerësojë programin e vete-monitorimit dhe të vlerësojë nëse po zbatohet korrektesisht dhe në përputhje me kushtet e lejes:

Tabela 10: Lista e kontrollit e inspektorit për programin e vete-monitorimit

<p>A ekziston një sistem vete-monitorimi që mbulon të gjitha aspektet e rëndësishme të emetimeve? A është sistemi ekzistues i vete-monitorimit i mjaftueshëm dhe i besueshëm? A garanton sistemi se procedura e vete-monitorimit e përshkruar në leje, zbatohet, dhe a mund të shihet kjo nga të dhënat A janë rezultatet e programit të vete-monitorimit të raportuara korrektesisht tek autoritetet kompetente (AMP dhe IKM)? A janë rezultatet e vete-monitorimit në përputhje me termat e vendosura në leje? A japin raportet e vete-monitorimit të impiantit një tablo të qartë të nivelit të përmbushjes? A po zbatohet mbrojtja e mjedisit?</p>
--

4.4 Monitorimi i gjendjes mjedisore pranë impiantit

Informacion shtesë mbi gjendjen e përmbushjes mund të përfitohet duke monitoruar kushtet mjedisore pranë impiantit.

Monitorimi i mjedisit përfshin çdo monitorim për të përcaktuar nivelet e ndotësve në mjedis ajër, tokë, ose ujë sipërfaqësor pranë impiantit. Problemi kryesor në monitorimin e mjedisit është se mund të jetë e vështirë të demonstron se ndotësit e matur vijnë nga një impiant i caktuar.

Monitorimi i mjedisit është më i dobishëm kur një burim është i vetmi ndotës në zonë ose kur emetimet e tij kanë një përbërje karakteristike që shërben si "gjurmë identifikimi" për to. Në këto raste, matjet në mjedis sugjerojnë qartësisht shkeljet e impiantit dhe mund të përdoren për inspektime specifike.

Të dhënat mjedisore mund të përdoren rralle për të provuar një shkelje pasi është e vështirë të provohet lidhja e tyre me burimin.

5 Zbatimi i legjislacionit

Zbatimi i ligjit është shtylla kurrizore e çdo inspektimi dhe programi investigimi. Përbushja e aktiviteteve monitoruese është efektive vetëm kur mbështetet nga zbatimi i sigurve i sanksioneve penale.

Efektiviteti i programeve zbatuese ndalon sjelljen ilegale duke krijuar konsekuenca negative për shkelësit e ligjit. Një zbatim i vetëm ligjor mund të ketë një efekt domino mbi shkelësit, duke i inkurajuar ata të ndryshojnë sjelljen e tyre për të respektuar ligjin.

5.1 Procesi i zbatimit

Zbatimi përfshin:

- inspektime për të përcaktuar statusin e përbushjes së aktivitetit industrial në mënyrë që të identifikohet çdo shkelje e kushteve të lejes dhe dispozitave përkatëse ligjore të legjislacionit për mbrojtjen e mjedisit,
- veprime ligjore, kur është e nevojshme, për të imponuar përbushjen dhe vendosur konsekuenca për shkeljen e ligjit ose kërcënimet ndaj shëndetit publik dhe mbrojtjes së mjedisit,
- diskutime me operatorët dhe punonjësit e impiantit ku ka patur një mospërbushje për të zhvilluar programe të aprovuar nga palët për realizimin e përbushjes, dhe
- promovim i përbushjes me asistencë teknike, programe edukimi, dhe ndihma për të inkurajuar vullnetarisht përbushjen.

5.1.1 Autoriteti zbatues

Inspektorati Kombëtar i Mjedisit është autoriteti i ngarkuar për zbatimin e politikave mjedisore në Shqipëri.

Për të realizuar një zbatim të efektshëm, inspektorët kanë fuqitë e mëposhtme:

Veprimi	Legjislacioni mbështetës	Kuadri ligjor që mungon
Hyrja në impiant.	Nen. 63 Draft Ligj "Për mbrojtjen e mjedisit"	VKM "Mbi organizimin dhe funksionimin e IKM"
Marrje mostrash.	Nen. 63 Draft Ligj "Për mbrojtjen e mjedisit"	VKM "Mbi organizimin dhe funksionimin e IKM"
Marrje dokumentesh.	Nen. 63 Draft Ligj "Për mbrojtjen e mjedisit"	VKM "Mbi organizimin dhe funksionimin e IKM"
Pyetje e personelit.	Nen. 63 Draft Ligj "Për mbrojtjen e mjedisit"	VKM "Mbi organizimin dhe funksionimin e IKM"
Imponim i një programi përbushje.	Nen. 65 Draft Ligj "Për mbrojtjen e mjedisit"	VKM "Mbi organizimin dhe funksionimin e IKM"
Mbyllje përfundimtare e disa pjesëve të impiantit ose praktikave.	Nen. 66 Draft Ligj "Për mbrojtjen e mjedisit"	VKM "Mbi organizimin dhe funksionimin e IKM"
Mbyllje e përkohshme e disa pjesëve të impiantit ose praktikave.	Nen. 66 Draft Ligj "Për mbrojtjen e mjedisit"	VKM "Mbi organizimin dhe funksionimin e IKM"
Mbyllje përfundimtare e impiantit.	Nen. 66 Draft Ligj "Për mbrojtjen e mjedisit"	VKM "Mbi organizimin dhe funksionimin e IKM"

Mbyllje e përkohshme e impiantit.	Nen. 66 Draft Ligj “Per mbrojtjen e mjedisit”	VKM “Mbi organizimin dhe funksionimin e IKM”
I propozohet AMP ose AQV te ndaloje lejen.	Nen. 12, 30 dhe 40 Draft Ligj “Per mbrojtjen e mjedisit” ^{12, 30}	VKM “Mbi organizimin dhe funksionimin e IKM”
I propozohet AMP te revokojë lejen.	Nen. 51 Draft Ligj “Per lejet mjedisore”	VKM “Mbi organizimin dhe funksionimin e IKM”
Kërkohej trajnim specifik (p.sh., si përgjigje urgjente ndaj derdhjeve) për punonjësit e impiantit		Draft Ligj “Mbi kontrollin e aksidenteve dhe rreziqeve të mëdha ku përfshihen substanca të rrezikshme”; VKM “Mbi organizimin dhe funksionimin e IKM”
Imponohet një ndëshkim monetar të një vlere specifike ditore.	Nen. 51 Draft Ligj “Per lejet mjedisore” dhe Nen. 67 Draft Ligj “Per mbrojtjen e mjedisit”	
Kërkohej procedim penal në zyrën e prokurorit	Kodi penal	
Vendosen gjoha brenda limiteve të caktuara.	Nen. 51 Draft Ligj “Per lejet mjedisore” dhe Nen. 67 Draft Ligj “Per mbrojtjen e mjedisit”	

5.1.2 Kuadri ligjor për zbatimin

Përpara se zbatimi të bëhet efektiv, duhet të ekzistojë kuadri ligjor për zbatimin.

Në sistemin ligjor aktual shqiptar, ligji për mbrojtjen e mjedisit dhe ligjet specifike mjedisore sigurojnë sanksion që imponohen kundër shkeljes së këtyre ligjeve. Kur shkelja përbën një vepër penale sipas kodit penal “*vepër penale kundër mjedisit*”, IM është në gjendje të kërkojë procedim penal dhe të bëjë paraqitjen në gjykatë. Kur shkelja nuk përbën një akt penal ajo konsiderohet si shkelje administrative. Këto janë listuar në ligjet përkatëse së bashku me vlerat e ndëshkimeve, që mund të imponohen për gjoha siç është përshkruar më poshtë:

Ligji për mbrojtjen e mjedisit³

- Neni 82 liston 15 kundravajtje administrative.
- Neni 83 specifikon ndëshkimet për çdo kundravajtje, lejon sekuestrimin e mallrave dhe substancave, dhe mbylljen e përkohshme ose të përhershme të aktivitetit.
- Neni 84 konfirmon të drejtën e IKM për të imponuar ndëshkim, që mund të apelohej tek ministri i mjedisit, dhe me pas të apelohej në gjykatën e rrethit ku ndodhi kundravajtja.

Ligji mbi trajtimin mjedisor të ujërave të ndotura

- Neni 22 liston 6 aktivitete të ndaluara në Republikën e Shqipërisë.
- Neni 23 liston 10 kundravajtje administrative.
- Neni 24 specifikon ndëshkimet për çdo kundravajtje, lejon mbylljen e përkohshme ose të përhershme të aktivitetit në varësi të shkallës së ndotjes së shkaktuar.
- Neni 25 lejon që vendimet e IKM të apelohej tek ministri i mjedisit dhe me pas të apelohej në gjykatën e rrethit ku ndodhi kundravajtja.

³ Draft ligji “Per mbrojtjen e mjedisit” pergatitur nga INPAEL që zëvendëson ligjin ekzistues parashikon 14 kundravajtje administrative. Procedura e apelimit është shpjeguar në seksionin «5.2.3 Sistemet e apelimit» më poshtë.

Ligji mbi menaxhimin mjedisor të mbetjeve të ngurta

- Neni 32 liston 11 kundravajtje administrative.
- Neni 33 specifikon ndëshkimet për çdo kundravajtje, duke lejuar inspektorin të mbylle përkohësisht apo përfundimisht aktivitetin, në varësi të shkallës së ndotjes së shkaktuar.
- Neni 34 lejon që vendimet e IKM të apelojnë tek ministri i mjedisit dhe me pas të apelojnë në gjykatën e rrethit ku ndodhi kundravajtja.

Ligji për mbrojtjen e ajrit nga ndotja

- Neni 19 liston 5 kundravajtje administrative, me gjopa ose të drejtën e konfiskimit ose pezullimit të secilit prej tyre. Konfirmon se IKM është autoriteti që imponon ndëshkimet.

Ligji mbi substancat kimike dhe preparatet

- Neni 26 vendos shkallën e gjobave që mund të imponohen nga IKM (në disa raste në bashkëpunim me Inspektoratin Sanitar Shtetëror) për kundravajtjet administrative të listuara nën secilën shkallë; dhe lejon që të dyfishohen gjobat në rast përsëritje. Apelimet mund të adresohen ministrit të mjedisit dhe me pas të apelojnë në gjykatën e rrethit ku ndodhi kundravajtja.

Ligji për mbrojtjen e liqeneve trans-kufitare

- Neni 22 konfirmon IKM si administrator të liqenit dhe si autoritet që fillon procedurat penale dhe liston 9 kundravajtje administrative.
- Neni 23 specifikon ndëshkimet për çdo kundravajtje administrative, përfshirë mbylljen e përkohshme ose të përhershme të aktivitetit në varësi të shkallës së ndotjes së shkaktuar.

Ligji për mbrojtjen e mjediseve ujore nga ndotja

- Neni 18 Konfirmon se IKM mund të nisë procedurat penale kundër aktiviteteve të ndaluara të listuara në Nenin 6 të këtij ligji. Për kundravajtjet administrative IKM mund të ndalojë menjëherë aktivitetin dhe sekuestroje pajisjet dhe të vendosë gjopa në varësi të shkallës së ndotjes së shkaktuar.
- Neni 19 specifikon ndëshkimet për çdo kundravajtje administrative dhe lejon pezullimin e aktivitetit të ndaluar ose imponon gjopa, në varësi të shkallës së ndotjes së shkaktuar. Konfirmon IKM si autoritet që vendos gjobat dhe pezullon aktivitetin dhe nis procedurat penale, kur është e nevojshme.

5.1.3 Mbështetja e rastit të zbatimit

Në një veprim tipik zbatimi, palët e shenjestrura do të sfidojnë rezultatet, dhe inspektorët duhet të mbrojnë ato në procedurat administrative në gjykate. Prandaj inspektorët duhet të jenë gjithmonë të përgatitur për të:

- Provuar se shkelja ka ndodhur.
- Vendosur se procedurat dhe politikat janë ndjekur drejt dhe se shkelësi nuk është kapur padrejtësisht
- Të demonstrojë nevojën e mjedisit dhe të shëndetit publik për respektimin e kërkesës. Kjo nevojë përmbushet zakonisht kur kërkesa respektohet. Megjithatë mund të jete e nevojshme të rikonsiderohet rëndësia e përmbushjes së kërkesës për të justifikuar dhe mbështetur një rast zbatimi. Kjo është veçanërisht e vërtetë kur një rast është në një juridiksion ku sundimi i ligjit është i zhvilluar mirë dhe argumentohet përpara një vendim-marrësi të pavarur që nuk është familjar me kërkesën ose me bazat e saj mjedisore ose të shëndetit publik.

- Te demonstroje se ndreqja e shkeljes është e mundur (*p.sh.*, pajisje për kontrollin e ndotjes, ndalim i një aktiviteti të caktuar). Edhe kur kjo nuk është zakonisht përgjegjësi e qeverise, ky informacion mund të jete i rëndësishem për negociata.
- Te justifikojë ndëshkimin e propozuar.

5.2 Mekanizmat e zbatimit

Mekanizmat e zbatimit (si civil apo penal) mbështeten në forcën e ligjit dhe shoqërohen me kërkesat procedurale për të mbrojtur të drejtat e individit.

5.2.1 Zbatimi civil administrativ

Urdhurat civile administrative janë ligjore, të zbatueshëm në mënyrë të pavarur të dhëna direkt nga inspektori. Urdhurat përcaktojnë shkeljen, sigurojnë evidenca të shkeljes, dhe kërkojnë që marrësi të ndërmarrë veprime korrigjuese brenda një periudhe të përcaktuar kohe.

Nëse marrësi shkel urdhrin, inspektori zakonisht mund të ndërmarrë veprime të mëtejshme ligjore duke nxjerre urdhra shtese (ose një vendim gjykate) për të zbatuar korrektesisht ato.

Legjislacioni përcakton shkeljet dhe ndëshkimet që aplikohen për mospërbushje. Shkeljet fiskal dhe ndëshkimet i aplikohen pronarit ose operatorit të impiantit dhe këto mund të jete:

- Një shkallë gjobash në relacion me shtrirjen e mospërbushjes,
- Rimbursim nga financat e impiantit mospërbushjes që i behet autoritetit mjedisor kompetent për ndërmarrjen e veprimeve të nevojshme për të minimizuar dhe kthyer demin mjedisor të shkaktuar,
- Një bond financiar që i aplikohet impiantit mospërbushjes për çdo situatë të ardhshme mospërbushje dhe që i besohet një agjencie të pavarur si një banke. Bondi do të përdoret për të paguar të gjitha rikuperimet mjedisore dhe kostot në parandalimin dhe përmirësimin, zakonisht nga autoriteti rregullator mjedisor.

Ndëshkime të tjera jo financiare mund të imponohen operatorit, dhe këto mund të përfshijnë:

- Njoftime përmirësimi,
- Mbyllje të pjesshme ose tërësore të impiantit ose aktivitetit,
- Revokim i lejes mjedisore.

5.2.2 Zbatimi penal

Përgjigja juridike penale përgjithësisht konsiderohet e duhur kur një operator ka shkelur me vetëdije ligjin, ose ka kryer një shkelje për të cilën shoqëria ka vendosur që të imponojë sanksionin ligjor me serioz të mundshëm.

Sanksione penale mund të përfshijnë burgimin e personave të fajshëm krahas ndëshkimeve monetare.

Rastet penale kërkojnë investigim intensiv dhe zhvillim të ceshtjes. Ato kërkojnë prova që shkelja ka ndodhur dhe mund të kërkojnë prova që një individ ose biznes (me anë të punonjësve të tij) ishte i ndërgjegjshëm për shkeljen. Krahasuar kjo me një ceshtje administrative ose civile, sanksionet mund të imponohen nëse qeveria thjesht provon ekzistencën e shkeljes pa patur parasysh qëllimin e shkelësit. Ceshtjet penale zakonisht kërkojnë një autoritet me të fuqishëm për mbledhjen e informacionit të ceshtjet civile.

Kur shkelja përbën një vepër penale në baze të kodit penal “*vepër penale kundër mjedisit*”, inspektori mund të kërkojë procedim penal dhe ta paraqesë në gjykate. Një numër krimesh mjedisore janë parashikuar nga Kapitulli IV, përfshirë:

- **Neni 201** “Ndotja e ajrit” parashikon se ndotja e ajrit nëpërmjet emetimeve të tymrave, gazeve dhe substancave të tjera toksike radioaktive, kur tejkalon limitin normal të lejuar,

dhe kur akti nuk përbën kundravajtje administrative, përbën kundravajtje penale dhe është i ndëshkueshëm me një gjobe ose deri në dy vjet burgim. Paragrafi i dytë i këtij neni parashikon se do të konsiderohet si kundravajtje penale ndotja e ajrit kur ka shkaktuar konsekuenca serioze në jetën dhe shëndetin e njerëzve, dhe dënohet deri në dhjetë vjet burgim.

- **Neni 202** “Transporti i mbetjeve toksike” parashikon se transportimi transit i mbetjeve toksike dhe radioaktive në territorin shqiptar është i dënueshëm me një deri në pesë vjet burg. Paragrafi i dytë i këtij neni parashikon do të konsiderohet, si kundravajtje penale kur transporti i mbetjeve toksike kur ka shkaktuar konsekuenca serioze në jetën dhe shëndetin e njerëzve dhe është i ndëshkueshëm me pesë deri në pesëmbëdhjetë vjet burg.
- **Neni 203** “Ndotja e ujit” parashikon se ndotja e ujërave të deteve, lumenjve, liqeneve ose burimeve të sistemit të furnizimit me ujë me mbetje toksike ose radioaktive ose substanca të tjera, që thyejnë ekuilibrin ekologjik, ndëshkohet deri me pesë vjet burg. Paragrafi i dytë i këtij neni parashikon se do të konsiderohet, si kundravajtje penale kur ndotja e ujit ka shkaktuar konsekuenca serioze në jetën dhe shëndetin e njerëzve dhe është e ndëshkueshme me pesë deri në pesëmbëdhjetë vjet burg.
- **Neni 204** “Peshkim i ndaluar” parashikon se peshkimi në një periudhë, vend ose metode të ndaluar përbën kundravajtje penale dhe është i dënueshëm me gjobe ose deri në tre muaj burg. Paragrafi i dytë i këtij neni parashikon se peshkimi i bere me mjete të rrezikshme për publikun si eksplozive, substanca helmuese, etj, përbën kundravajtje penale dhe është e dënueshme me gjobe ose me deri dy vjet burg.
- **Neni 205** “Prerje e jashtëligjshme e pyjeve” parashikon se prerja ose dëmtimi i pyjeve pa autorizim ose kur ndërmerret në periudhë, ose vend të ndaluar, kur akti nuk përbën kundravajtje administrative, përbën kundravajtje penale dhe është i dënueshëm me një gjobe ose me një vit burg. (nuk përfshihet adendum (a) dhe (b) meqë ato nuk kanë lidhje me analizën)
- **Neni 206** “Prerja e druve dekorative dhe frutore” parashikon se prerja pemëve dhe dëmtimi i zonave të gjelbra në parqe dhe qytete përbën kundravajtje penale dhe është e dënueshme me gjobe. Paragrafi i dytë i këtij neni parashikon se prerja e pemëve frutore ose plantacioneve të ullinjve ose vreshtave, pasi është refuzuar leja për prerje nga autoritetet kompetente, përbën kundravajtje penale dhe është e dënueshme me deri në tre muaj burg.
- **Neni 207** “Thyerje e karantinës së bimëve ose kafshëve” parashikon se thyerja e rregullave të karantinës për bimët ose kafshët, kur ka çuar në konsekuenca serioze që mund të kenë qene materiale ose mund të kenë rrezikuar jetën dhe shëndetin e njerëzve, përbën kundravajtje penale dhe është e dënueshme me gjobe.

5.2.3 Sistemet e apelimit

Sistemet e apelimit janë fleksibel dhe japin shumë ‘liri hartueseve të lejeve, që mund të rezultojnë në gjykime të vlefshme. Si konsekuence, ka nevojë që të garantohen kontrollet mbi këtë, veçanërisht nëpërmjet sistemi të apelimit që siguron se kush apelon kundrejt kujt.

Ka shpesh disa pika në procesin e zbatimit kur një shkelës mund të apelojë rezultatet që kanë nxjerre shkeljen, dhe veprimet rehabilituese të kërkuara nga inspektori, ose ashpërsinë e sanksioneve të propozuara.

Ne princip çdo mekanizëm apeli varet nga kush shtron formalisht aktin administrativ. Pra dërgon procedurën e apelit në nivelet më të larta të strukturës administrative sesa struktura që ka parashtruar aktin administrativ. Në rastin e pozicionit më të lartë administrativ në atë strukturë procedurat e apelit vazhdojnë në gjykatë. Procedurat e apelit administrativ përcaktohen nga ligji “Mbi procedurat administrative” dhe ligji “Mbi gjykatën administrative”.

6 Raportimi dhe menaxhimi i te dhenave

Pjesa me e madhe e informacionit te nevojshëm për te asistuar një inspektim ne terren duhet te ruhet ne një "skedar te punës ne terren". Prandaj është e rëndësishme te sigurohet mbajtja e rifreskuar e skedarëve duke përfshirë ne te gjithë formularët e fundit te inspektimeve, dhe dokumentacionet dhe informacionet e tjera ne lidhje me aktivitetin ne terren. Është e nevojshme qe personeli i Inspektoratit te ruaje te gjitha detajet e formularëve te aplikimeve për lejet mjedisore ne një databaze qendrore elektronike ose ne skedarë ne hard copy.

Ka një tendence qe inspektori mjedisor te mbaje shënimet e tij nga vizita ne terren, dhe te krijojë madje dosjen e tij vetjake për punën ne terren. Kjo është e pranueshme vetëm kur i gjithë informacioni, përfshirë shënimet personale, hidhen me tej ne një dosje te punës ne terren dhe një databaze elektronik.

Informacioni qe duhet te hidhet ne dosjen e punës përfshin:

- Referencat e çdo monitorimi dhe te dhënat,
- Shënimet për zonat e afërta te ndjeshme mjedisore (p.sh. rrjedha uji qe mund te jene te cenueshme, zonat rezidenciale dhe zonat e mbrojtura),
- Shënimet për aktivitetet e afërta qe mund te ndikojnë rezultatet e inspektimit ne terren (p.sh. proceset industriale ose bujqësore qe mund te çlirojnë erërat dhe emetimet e tyre),
- Natyra e marrëdhënies midis operatorit dhe inspektoratit, kështu qe inspektori është i ndërgjegjshëm për ndonjë situatë te mundshme konflikti. Inspektori mund te ketë nevojë te shoqërohet nga ndonjë inspektor tjetër ose person me eksperience nga inspektorati nëse ka vështirësi ne terren,
- Shënimet e çdo leje ne lidhje me ceshtjet ne terren te inspektoratit ose çdo autoriteti tjetër.
- Regjistrimet e çdo ankese, dhe
- Informacion ne lidhje me historikun e mëparshme te çdo mospërmbushje.

Komunikimi me operatorin gjate dhe pas një inspektimi është shume i rëndësishem. Ndërsa kryhet një inspektim inspektori duhet te gjejë mundësinë te ndërgjegjësoje operatorin e impiantit për konsekuencat mjedisore te aktivitetit dhe performances se tij. Këto informacione duhet te lidhen me kushtet e lejes mjedisore. Si rrjedhojë, është e rëndësishme qe inspektori te jete i ndërgjegjshëm për kushtet e imponuara aktivitetit industrial dhe te ketë gjithashtu një kopje te lejes mjedisore me vete gjate inspektimit ne terren.

6.1 Formulari i raportit te inspektimit ne terren

Është e rëndësishme qe raporti i inspektorit mbi inspektimin te përmbajë te dhëna konsistente, te kontribuojë për informacionin mbi impiantin, dhe te sigurojë informacion për koleget e tij.

Një formular i shkruar i raportit te inspektimit ne impiant (shembuj te formularit te inspektimit ne terren janë dhënë ne aneksin V) duhet te kompletohet nga inspektori ne terren pas çdo inspektimi rutine ose specifik. Një kopje e këtij formulari duhet ti lihet operatorit/mbajtësit te lejes ose përfaqësuesit te tij gjate kohës se vizites. Inspektori duhet te shfrytëzojë këtë mundësi për te diskutuar rezultatet e tij me menaxherin e impiantit, dhe kur është e nevojshme te diskutohen veprimet qe duhen ndërmarrë për përmirësimin e situatës. Kur nuk

është e mundur të lihet një kopje e formularit të raportit përfaqësuesit të impiantit duhet të dërgohet zyrtarisht operatorit/mbajtësit të lejes sa më shpejt të jetë e mundur pas inspektimit në terren.

Kur ndodh qe, duhet të zbatohet dhe të përmbushet një tabelë pune kjo duhet të harmonizohet me operatorin dhe të konfirmohet me vone me shkrim nëse është e nevojshme. Inspektori duhet të kërkojë operatorit të firmosë formularin e raportit të inspektimit në terren dhe të konfirmojë dorëzimin e tij. Nëse operatori nuk është dakord me rezultate të inspektimit, dhe për këtë arsye nuk firmos, operatorit duhet të jepet detaje se ke duhet të takojë në inspektorat për të trajtuar çdo kundërshtim. Refuzimi i firmosjes dhe arsyet e mosfirmosjes duhet të regjistrohen gjithashtu në formularin e raportit të inspektimit në terren. Formulari i raportit të inspektimit në terren duhet të jepet operatorit edhe nëse ai nuk e firmos. Cështjet e rëndësishme të ngritura nga inspektimi duhet të raportohen kolegeve në mënyrë që të ndërmerren veprimet e duhura.

7 Kontrolli i cilësisë dhe praktika me e mire

7.1 Menaxhimi i cilësisë

Ne mënyrë që të funksionojë me sukses, inspektoratet mjedisore duhet të kenë një performance të vazhdueshme të cilësisë së lartë. Cilësia mund të përkufizohet si:

Një strukturë me instruksione të mire përcaktuara, metoda punë, mekanizma kontrolli dhe indikatorë performance, që prodhon rezultatet e përcaktuara dhe nivelet e cilësisë.

Ne mënyrë që të garantohen dhe të kryhen inspektime të cilësisë së lartë, janë esenciale vlerësimet e performances dhe informacioni i duhur. Vlerësimet mund të shihen si një hap i rëndësishëm i ciklit

plan – kryerje – kontroll - veprim

që formon elementet baze në sistemet e menaxhimit të cilësisë. Vlerësimet mund të jenë ose vete-vlerësime ose vlerësime nga të tjerët.

Natyrisht, menaxhimi i cilësisë së inspektoratit, ose i departamenteve të tij, mund të bazohet në metodologjinë e ISO, ose mund të trajtohet për të përfutur certifikate ISO. Në përgjithësi dhe si hap i parë, një zyre cilësie mund të ngrihet brenda inspektoratit. Funkcionet e saj mund të përmbledhim menaxhimin dhe monitorimin e cilësisë dhe/ose përgatitjen për zbatim të një sistemi në lidhje me ISO.

Vlerësimi ose auditimi i performances së inspektimeve përbëhet nga tre pjesë:

1. vlerësim i cilësisë së inspektimit,
2. vlerësim i konsistencës dhe cilësisë së raportit të inspektimit, dhe
3. vlerësim i performances së trupit inspektues.

7.2 Përmirësimi i cilësisë së inspektimit

Çdo inspektor mjedisor duhet të kërkojë një përmirësim të vazhdueshëm të performances së tij inspektuese dhe të mësojë nga arritjet gjithashtu nga gabimet. Duke e bërë këtë inspektori kontribuon gjithashtu në përmirësimin e vazhdueshëm të performances së trupit inspektues.

Ne mënyrë që të gjendet mënyra dhe mjetet e përmirësimit të cilësisë së inspektimeve, janë të nevojshme vlerësime të rregullta. Vlerësimet mund të bëhen duke rishikuar aspektet e mëposhtme:

- informacioni mbi performancën profesionale të inspektoreve mjedisore, dhe të menaxhimit të inspektoratit dhe organizimit,
- roli i inspektorit në kontrollin, zbatimin dhe procesin këshillues,

- procedura e ndjekur për kryerjen e inspektimit,
- efica dhe kompetenca e vizitës në terren,
- koha e nevojshme për kryerjen e inspektimit,
- korrektësia dhe saktësia e inspektimit,
- frekuenca dhe koha e inspektimeve,
- shkrimi i raportit
- situata në vazhdimësi të mospërbushjes dhe vizita të mëtejshme,
- kuptim dhe aplikim i legjislacionit mjedisor,
- mbështetje e menaxhimit për procesin e inspektimit.

Aspektet e mësipërme duhet të jenë transparente, dhe duhet të shtohen ose të hiqen në baze të konsensusit nëpërmjet diskutimeve të hapura nga inspektorët mjedisorë me menaxhimin e inspektoratit.

7.2.1 Raporti i inspektimit

Raporti i inspektorit mjedisor duhet të përfshijë kontrollin e cilësisë dhe menaxhimin. Në mënyrë që të gjenden mënyra dhe mjete për përmirësimin e konsistencës dhe cilësisë së raportit të inspektimit duhet të përfshihet sa ndjek me poshtë:

- Kontroll i kompletimit të raportit. Në raportin e inspektimit duhet të përfshihet i gjithë informacioni i rëndësishëm i përgjithshëm dhe specifik, dhe
- Kontroll i konsistencës dhe korrektësisë së raportit dhe konkluzioneve të tij. Raporti duhet të hartohet në mënyrë të tillë që informacioni i rëndësishëm të mund të nxirret shpejt nga raporti nga zyrtarët jo inspektues. Të gjitha raportet e tjera të inspektimit duhet të strukturohen në të njëjtën mënyrë në baze të një strukture uniforme.

7.3 Performanca e inspektoratit

Ka dy mënyra për përmirësimin e performancës së një trupi inspektues. Mënyra e parë është kontrolli i rezultateve për ndryshime ose rezultatet në kohë të aktivitetit. Në këtë mënyrë monitorohet cilësia e performancës së trupit inspektues. Raportet lokale/rajonale mund të përdoren për të publikuar një raport vjetor mbi performancën e autoritetit inspektues. Do të jete me vone e mundur për qeverinë/parlamentin/ publikun ashtu edhe për vete inspektorët të kuptojnë burimet e tyre inspektuese (personeli dhe sasia e parave) të përdorura në vitet e mëparshme për inspektim dhe dhënie të lejeve, numrin e strukturave të inspektuar (impianetet), numrin e inspektimeve, veprimet zbatuese. Në këtë mënyrë ata do të jenë në gjendje të mësojnë nga njëri tjetri.

Mënyra e dytë përfshin vendosjen e objektivave dhe krahasimin e rezultateve me objektivat. Në këtë mënyrë monitorohet sasia e performancës së trupit inspektues. Në varësi të situatës mund të vendoset të monitorohet ose cilësia ose sasia e performancës ose të dyja.

Raportimi vjetor siguron monitorim konsistent të rezultateve dhe mund të përdoret si mjet në vlerësimin e performancës së trupit inspektues dhe të identifikojë qëllimet për përmirësim të mëtejshme. Prandaj raporti vjetor duhet të rishikojë performancën por të identifikojë gjithashtu mangësitë dhe modifikimet e kërkuara.

ANEKSI I Rishikim dhe verifikim në terren i formularit për leje mjedisore klasës A dhe të klasës B

Agjencia e mjedisit dhe e pyjeve duhet të jetë e kënaqur nëse janë marrë përpara dhënies së lejes të gjitha masat parandaluese ose të kontrollit të ndotjes.

Inspektori mjedisor do të kryejë një inspektim në impiant në një ditë pune brenda 30 ditëve nga regjistrimi i aplikimit për leje mjedisore të klasës A ose të klasës B për të verifikuar përgjigjet e dhëna në formularin e aplikimit, dhe për të përcaktuar kriteret që do të vendosen në kushtet e lejes.

Drafti i mëposhtëm për formularin e verifikimit në terren do të kompletohet nga inspektori mjedisor.



Inspektorati Kombëtar i Mjedisit

FORMULAR I VERIFIKIMIT NE TERREN

Emri i zyrtarit të autorizuar

Shkruani emrin tuaj, pozicionin dhe zyrën me poshtë.

Emri:

Pozicioni:

Zyra:

Shënim: Shëno = po korrekt ose = jo jokorrekt. Ka një kuti për informacion shtese

Numri i regjistrimit të formularit të aplikimit =

1. Kontakti – A janë korrekte të dhënat anagrafike të formularit të aplikimit?

Emri i aplikuesit , Adresa , Numri i telefonit , Email

Shkruaj me poshtë komentet shtese.

2. Impianti – Inspektim në terren.

A është ky impianti ku do të kryhet realisht aktiviteti? .

A është vendndodhja , dhe adresa , korrekte dhe të gjetshme lehtësisht .

3. Aktivitetet – A janë aktivitetet kryesore që kryhen në këtë vend siç përshkruhen në formularin e aplikimit? .

4. Vëllimet e prodhimit – Verifikoni volumet e prodhimit të aktivitetit të deklaruar në formularin e aplikimit me volumet e prodhimit të përshkruara në dokumentet e punës për një periudhë kohore të mbajtura në zyrën e operatorit ose pronarit të impiantit. Orët e prodhimit korrekt .

5. Orët e funksionimit – Verifikoni orët aktuale të funksionimit të deklaruar në formularin e aplikimit duke intervistuar punonjësit në impiant. A janë orët e funksionimit korrekt .

6. Numri i punonjësve – Verifikoni numrin e punonjësve me kohe të plote dhe part time (rastësor) personeli i punësuar sipas formularit të aplikimit me regjistrat e mbajtur në zyrën e operatorit ose pronarit të impiantit.

7. Përshkrim i vendit – Inspektim në terren. A është përshkrimi i vendit sipas formularit të aplikimit korrekt dhe i përshtatshëm .

A mund të bëni komente shtese? A është i përshtatshëm magazinimi i materialeve për të parandaluar aksidente ose rrjedhje? A është e pastër dyshemeja e impiantit?

8. Lendet e para – A është lista e lendeve të para dhe burimeve të përshkruar në formularin e aplikimit të kompletuar dhe korrekte . A mund të verifikohet kjo nga regjistrat e operatorit .

9. Energjia – Inspektimi ne terren. Verifikoni formularin e aplikimit me inspektime vizive te burimeve te energjisë për aktivitetin ndërsa është ne funksion. A është efecient sistemi . A është magazinimi i karburanteve i përshtatshëm për parandalimin e aksidenteve . A ka ndonjë emetim apo rrjedhje nga sistemi i furnizimit me energji te aktivitetit .

10. Emetimet ne ajër – Inspektim ne terren. A janë te gjitha burimet dhe pozicionet e emetimeve ne ajër te përfshira ene formularin e aplikimit . Cili është drejtimi kryesor i erës ne çdo burim? Verifikoni vëllimin e shkarkimeve ne ajër, raportin e shkarkimeve ne ore, dhe përbërjen e çdo emetimi ne ajër, për secilin burim. Konfirmoni lartësinë minimale te shkarkimit mbi nivelin e tokës te dhënë ne formularin e aplikimit për secilën pike shkarkimi.

11. Kontrolli i emetimeve ne ajër – Inspektim ne terren. A ka te instaluar ndonjë pajisje për kontrollin e ndotjes se ajrit . A është eficaenca e pajisjes për ndalimin dhe kontrollin e ndotjes siç përshkruhet ne formularin e aplikimit . A mund te siguroni informacion shtese mbi llojin dhe eficaencen e pajisjes per kontrollin e ndotjes te nevojitur për secilin burim te shkarkimit ne ajër?

12. Shkarkimet e ujërave të mbetura – Inspektim në terren. A janë të gjitha burimet dhe pozicionet e shkarkimeve të ujërave të mbetura të përfshira në formularin e aplikimit .

Përkruani për çdo shkarkim të ujërave të mbetura nëse burimi është pikësor apo i shpërndarë? Verifikoni vëllimin e shkarkimit ditor, raportin e shkarkimit në orë, dhe përmbajtjen e çdo shkarkimi, për secilin burim. Konfirmoni emrin dhe llojin e ujërave pritës për secilin shkarkim. Konfirmoni çdo trajtim në vend të përkruar në formularin e aplikimit.

13. Kontrolli i shkarkimeve të ujërave të mbetura – Inspektim në terren. A ka të instaluar ndonjë pajisje për kontrollin e ndotjes së ujërave të mbetura . A është lloji dhe efica e pajisjes së kontrollit dhe heqjes së ndotjes siç përkruhet në formularin e aplikimit .

A mund të siguron informacion shtesë mbi llojin dhe efica e pajisjes për kontrollin e ndotjes të nevojitur për secilin burim të shkarkimit të ujërave të mbetura?

14. Gjenerimi i mbetjeve – Inspektim në terren. Për mbetjet e ngurta, a janë të gjitha burimet, lloji, vëllimi vjetor siç përkruhet në formularin e aplikimit . Për mbetjet e lëngëta, a janë të gjitha burimet, lloji, vëllimi vjetor, raporti i shkarkimit orar siç përkruhet në formularin e aplikimit . Për mbetjet e rrezikshme, a janë të gjitha burimet, lloji, përmbajtja aktive e rrezikshme, vëllimi vjetor siç përkruhet në formularin e aplikimit.

15. Menaxhimi i mbetjeve - Inspektim në terren. Për mbetjet e ngurta, a janë trajtimet në vend,

rikuperimi, groposja, dhe pozicioni i vendit të groposjes siç përshkruhet në formularin e aplikimit . Për mbetjet e lëngëta, a janë trajtimet në vend, ripërdorimi në vend, dhe pozicioni i çdo pellgu akumulimi siç përshkruhet në formularin e aplikimit . Për mbetjet e rrezikshme, a janë metodat e groposjes dhe pozicioni i vendit të groposjes siç përshkruhet në formularin e aplikimit .

Cfare masash të tjera mund të ndërmerren?

16. Programet e monitorimit - Inspektim në terren. Verifikoni nëse impianti kryen vete-monitorim ose ka programe të jashtme për emetimet në ajër, shkarkimet e ujërave të mbetura, gjenerimin mbetjeve, zhurmat, dhe inspektimet në terren siç përshkruhet në formularin e aplikimit duke parë regjistrat e mbledhjes së mostrave, pozicionin e vendeve të mostrave, analizat dhe rezultatet. Përshkruani çdo shërbim laboratorik në vend, pozicionin dhe kualifikimin e personelit, akreditimet e laboratorit dhe certifikatat QA/QC.

17. Ndikimet në mjedis ose në shëndetin publik - Inspektim në terren. Konfirmoni çdo ndikim mjedisor apo në shëndet nga emetimet në ajër, shkarkimet e ujërave të mbetura ose gjenerimi i mbetjeve siç përshkruhet në formularin e aplikimit. Përfshini çdo indikator ndikimi nga burimet pikesore apo të shpërndara.

18. Largimi i ujërave të reshjeve – Inspektim në terren. A janë masat e kontrollit dhe largimit të ujërave të reshjeve siç përshkruhen në formularin e aplikimit . A është vendi i pastër dhe i mirëmbajtur .

Është magazinimi i lendeve te para, karburanteve, produkteve dhe pjesëve te tjera i mire apo i keq? Cfare masash te tjera mund te ndërmerren për kontrollin e largimit te ujërave te rreshjeve?

19. Zhurmat - Inspektim ne terren. A është pozicioni i burimit dhe niveli i zhurmës se gjeneruar siç përshkruhet ne formularin e aplikimit . A janë masat për zvogëlimin e zhurmave siç përshkruhen ne formularin e aplikimit . Fare masash te tjera mund te merren për kontrollin dhe zbutjen e zhurmave?

20. Plani i reagimit për emergjencat A ka ndonjë plan reagimi për emergjencat te përshkruar ne formularin e aplikimit, shiheni dhe merrni një kopje nga pronari/operatori. A është testuar plani i reagimit për emergjencat dhe kush kane qene rezultatet?

21. Alternativat kryesore – Inspektim ne terren. Rishikoni dhe vlerësoni opsionet e zhvillimeve alternative siç përshkruhet ne formularin e aplikimit, dhe komentoni ndikimin ne mjedis apo shëndetin publik te këtyre alternativave, dhe nëse duhet një aplikimi i veçantë për një leje te integruar për opsionet alternative?

--

22. Rajoni i basenit ujq A është rajoni i basenit ujq, dhe distanca e impiantit nga lumi me i afërt e dhënë ne formularin e aplikimit korrekte .

Komente te tjera ose shënime

ANNEKSI II Lista e kontrollit të planifikimit të inspektimit për inspektorin

A e kontrolluat kompletimin e skedës në impiant?

Nëse po kontrolloni gjithashtu:

- Lejen e impiantit dhe detajet e procedurës së aplikimit, përfshirë programin e vetë monitorimit të operatorit, EMAS etj dhe raportin e operatorit për autoritetet
- Rifreskoni informacionin për TMD / PINK
- Rregullatore të reja që janë të rëndësishme për impiantin
- Grafiket teknike të impiantit
- Harte të impiantit dhe të mjedisit rrethues
- Përshkrim të proceseve të reja, zgjerimeve, modifikimeve etj. Në impiant që kanë qene subjekt i ndryshimeve të fundit (kjo duhet të rezultojë në ceshtjen e licencës së rishikuar)
- Diagramet e proceseve në impiant
- Raportet, letrat, njoftimet etj. nga inspektimet e mëparshme
- Njoftimet e dërguara operatorit (në varësi të llojit të vizitës në terren (të lajmëruara dhe të palajmëruara))
- Ndikimet sezonale që janë të rëndësishme për rezultatin e vizitës
- Faktet kryesore mjedisore
- Incidentet që kanë ndodhur në të kaluarën
- Shkelje të mëparshme
- Aspekte të funksioneve të aktivitetit industrial që nuk janë investiguar tërësisht dhe aprovuar gjatë inspektimeve të mëparshme
- Njoftimet e incidenteve mjedisore
- Raporte kërkimi për raportet mjedisore

A do të koordinoni aktivitetin tuaj me inspektore të tjerë (jo mjedisore)?

Nëse po

- Vendosni nëse inspektimet duhet të jenë të integruar ose të thjeshtë
- Kontaktoni zyrtaret e qeverisjes lokale dhe rajonale për të gjetur se cilat impiante industriale në zonën e tyre do të inspektohen në të ardhmen e afërt. Kërkojuni atyre një listë të këtyre impianteve
- Përpiquni të zbuloni nëse ndonjë impiant do të vizitohet nga inspektorët e ndonjë tjetër agjencie në një kohë pranë vizitës tuaj. Përpiquni të planifikoni se bashku vizitën në terren
- Kontaktoni agjenci të tjera përgjegjëse përfshirë prokurorin publik për të njohur ankesat e publikut, ndjekje të mëparshme, sanksione, raporte, etj.
- Organizoni takime me inspektorët e përmendur më sipër
- Organizohuni për të qene i shoqëruar nga ndonjë koleg (në rast të ndonjë incidenti serioz) por gjithashtu të mbledhni evidenca ligjore (nëse është e nevojshme) dhe të pyesni një person njëkohësisht

Cili nga mjetet e listuar të inspektimit nevojitet për vizitën në terren?

- Informacion për tu dhënë, p.sh. mbi inspektoratin dhe MMPAU.
- Informacion mbi rregullatoret mbi pjesët e inspektimit
- Informacion të përgjithshëm (adresat e inspektoreve ose kompanive të tjera)
- Laptop
- Formularë hetimi
- Lejen e impiantit dhe detajet e procedurës së aplikimit
- Vizatimet teknike të aktivitetit industrial dhe impiantit
- Diagrame procesi

- Raporte dhe letra, etj. nga inspektimet e mëparshme
- Njoftimet e dërguara operatorit
- Pajisje për të marrë mostra dheu, emetimet në ajër, emetimet e zhurmave etj.
- Karte identiteti
- celular (mund të nevojitet leja për ta marrë me vete në pjesë të caktuara të impiantit)
- Aparat fotografik
- Pajisje mbrojtëse personale:
 - Syze sigurie
 - Këpucë/çizme sigurie
 - Veshje speciale
 - Doreza sigurie
 - Helmete sigurie
 - Veshje
 - Mbrojtëse të veshëve
 - Mbrojtëse të fytyrës

ANEKSI III Lista e kontrollit për vizitën në terren për inspektorin

A vendoset se si do të kryhet inspektimi (i integruar apo normal)?

- do të kryhet një inspektim i integruar
- do të kryhet një inspektim normal (ajër, ujë, mbetje të ngurta etj.)
- do të kryhet një inspektim me objektiv specifik (energji, TMD, pajisje monitorimi, emetimet dhe shkarkimet, menaxhimi i impiantit, magazinimi, mbetjet, ndërgjegjësimi mjedisor i personelit)
- do të kryhet një inspektim i direktivës PINK

Për një inspektim normal, çfare komponentësh do të inspektohen?

- uji
- toka
- ajri
- mbetjet
- zhurmat
- mbetjet e rrezikshme
- rrezatimi

Cilat nga aspektet e mëposhtme do të përfshihen në inspektimin tuaj?

- energjia
- TMD
- pajisjet monitoruese
- emetimet dhe shkarkimet
- menaxhimi i impiantit
- magazinimi
- mbetjet
- ndërgjegjësimi mjedisor i personelit
- regjistrat e administratës
- aspektet e direktivës PINK

A është vizita pjese e një sistemi kontrolli për përmbushjen e planifikuar?

Nëse po atëherë sigurohuni që vizita mbulon kontrollin e përmbushjes, inkurajimin, kuptimin dhe ekzaminimin

A është vizita një inspektim rutine i impiantit?

Nëse po atëherë sigurohuni që:

- personi përgjegjës (operatori) i impiantit është njoftuar për mbërritjen tuaj
- qëllimi dhe procedura e inspektimit i shpjegohet personit përgjegjës

A jeni siguruar se leja e impiantit është e përshtatshme për situatën aktuale?

Nëse po atëherë kontrolloni sa më poshtë

- kushtet mjedisore ekzistojnë në licencën e lejes
- kushtet po përmbushen
- punonjësit ndjekin kushtet e përshkruara në leje
- regjistrat e administratës (te përmendur në leje) janë të azhurnuar
- çdo test periodik i kërkuar dhe i përshkruar në leje është kryer, dhe rezultatet ishin siç tregohet më poshtë.....

A do të merrni mostra dhe a do të kryeni matje?

Nëse po atëherë cilat mostra do të merren

- dheu
- ajri
- pluhuri
- ujerat e mbetura
- materialet e mbetura
- emetimet
- zhurma
- materiale/substanca të tjera

A jeni familjar me opsionet e mundshme për veprim të menjëhershëm?

Nëse po cilat nga opsionet u përdoren?

- mbyllja (e pjesshme) e procesit
- bllokimi (i pjesshëm) i procesit ose i pajisjeve specifike
- tjetër

A u siguroat se operatori është në përmbushje me programin e vete-monitorimit?

- Po
- Jo

A bashkëpunuat me autoritete të tjera të përfshira?

Nëse po listoni autoritetet e tjera:

-
-

A u krye inspektimi si përgjigje e një incidenti ndotës?

Nëse po sigurohuni se:

- vizita është e koordinuar me shërbimet e emergjencës
- është prezent operatori i impiantit
- është shpjeguar qëllimi i vizitës
- kontakti në terren dhe operatori / personeli i impiantit janë pyetur në mënyrë që të përcaktohen detajet e sakta të funksioneve në impiant dhe problemet e mundshme që mund të jenë krijuar nga incidenti
- jeni të shoqëruar nga një koleg (në rastin e një incidenti të rëndësishëm). Kjo në mënyrë që të mblidhen evidencat ligjore (nëse duhet) dhe të pyetet një person njëkohësisht
- inspektohen të gjitha zonat e rëndësishme për procesin. Kjo ndodh me përjashtim të rastit kur inspektori duhet të respektojë kërkesat e sigurisë në terren
- personit të kontaktit i jepet mundësia të shoqërojë inspektorin gjatë inspektimit (në disa vende të proceseve të mëdha, inspektori nuk mund të futet pa qene i shoqëruar nga një përfaqësues i impiantit)
- mostrat e duhura të shkarkimeve etj. merren (nëse është e nevojshme si shembull ligjor në lidhje me procedurat ligjore) për përdorim si evidence
- shënohen të gjitha deklaratat e bëra nga personi i kontaktit
- fotografi ose regjistrime video bëhen për informacion ose evidence
- jepen informacione ose këshilla operatorit të impiantit (nëse është e nevojshme) në lidhje me veprimet që mund të ndalojnë një incident, të parandalojnë përsëritjen, ose të rehabilitojnë demin e shkaktuar (në disa raste inspektori mund të rekomandojë ose insistoje që të ndërmerren disa veprime për të ndaluar një incident dhe / ose për të ndaluar ndotje të mëtejshme).

- kontakti/menaxheri i impiantit është i ndërgjegjshëm për çdo veprim të mëtejshëm të kërkuar për ta, përpara largimit nga terreni

Cili nga informacione të mëposhtme është përshirë në konkluzionet tuaja?

- instalim dhe zhvillim i ri
- takime
- programe kohore

Cila nga pjesët e listuara duhet të disponohet në përfundim të vizitës në terren?

- një përmbledhje e rezultateve të inspektimit përfshirë një listë të shkeljeve dhe pjesëve të mospërbushjes, ashtu si edhe një listë të objeksioneve / përmirësimeve
- një përmbledhje e veprimeve të kërkuara dhe masave, përfshirë afatet kohore për të përmirësuar situatën. (është esenciale që operatori i impiantit të jetë i ndërgjegjshëm për konsekuencat ligjore të sjelljes së tij mjedisore dhe veprimet e mundshme që pasojnë).
- një listë e konsekuencave për përsëritjen e mospërbushjes në rastin e inspektimeve të tjera (p.sh. gjoha e propozuar).
- informacion shtesë mbi mundësitë e zbatimit të teknologjive më të pastra / teknikave për minimizimin e mbetjeve / aktiviteteve parandaluese dhe / ose sigurimit të informacionit mbi mundësitë e vete-monitorimit dhe pjesët e lidhura me to?
- raporti i inspektimit zyrtar. (Raporti mund të ndryshojë nga treguesit pike me pike nëse një rregull në licence është përmbushur, në një raport të plotë që përfshin të gjitha hapat e ndërmarrë).

ANEKSI IV Lista e kontrollit të raportit të inspektimit për inspektorin

A është informacioni i përgjithshëm i mëposhtëm i inkorporuar në raportin e inspektimit?

- emri dhe vendndodhja e impiantit
- personi përgjegjës / pika e kontaktit me impiantin
- data e vizitës në impiant
- numri i vizitës
- data e inspektimit të mëparshëm
- numri i brendshëm i regjistrimit (numri i licencës)
- përgjegjësi i trupit inspektues për vizitën në terren
- emrat e zyrtareve inspektues
- arsyet e inspektimit

A janë udhëzimet e përgjithshme të mëposhtme të zbatuara gjatë përpilimit të raportit të inspektimit?

- raporti i inspektimit është i thjeshtë për tu lexuar dhe i shkruar në një mënyrë konsistente
- raporti i bën të qartë lexuesit çfarë veprimesh pritet të ndërmerren impianti i inspektuar
- raporti i inspektimit bën të qartë çfarë veprimesh zbatuese do të ndërmerren nga trupi i inspektimit
- raporti i inspektimit është i hapur për impiantin
- raporti është shkruar në përputhje me modelet e raporteve të tjera
- raporti është regjistruar saktësisht nga trupi inspektues

A është informacioni specifik i mëposhtëm i inkorporuar në raportin e inspektimit?

- një rishikim i kontekstit historik, që liston rastet e reja të mospërbushjes, gjobat e mëparshme të paguara nga impianti, sjelljen (aktive, reaktive, difensive) të impiantit në lidhje me rregullat mjedisore
- një përshkrim të pjesëve të inspektuara gjatë vizitës në terren dokumentacionit të përdorur për inspektimin administrativ minutat e intervistave me personelin e impiantit
- përshkrim i zgjeruar i ceshtjeve të mëparshme të mospërbushjes
- objeksionet e inspektimeve të tjera
- rezultatet e analizimit të mostrave
- përshkrim i veprimeve zbatuese të mëparshme të autoritetit lokal/rajonal
- afatet kohore, në lidhje me arritjen e përbushjes së rregullatoreve mjedisore, në shkeljet e mëparshme.
- vendimet që imponojnë sanksione (nëse është e nevojshme) dhe një përshkrim të masave të marra (gjoba, mbyllje e impiantit etj.)
- inspektimet e mëtejshme
- pjesët jo konfliktuale që mund të rregullohen

ANEKSI V Formulari i raportit te inspektimit ne terren**Inspektorati Kombëtar i Mjedisit
Ministria e Mjedisit
Tirana
Republika e Shqipërisë****FORMULAR I RAPORTIT TE INSPEKTIMIT _____/2010**

Data e inspektimit ___/___/___ Ora _____

Data e raportit ___/___/___

Impianti _____

Numri i regjistrimit _____

Vendndodhja e impiantit

Fshati _____

Komuna _____

Bashkia _____

Adresa e korporatës:

Fshati _____

Komuna _____

Bashkia _____

Telefon/ Nr: _____ Faks / Nr: _____

Kontakti/impianti: _____

Pronari i aktivitetit:

Emri: _____

Shtëpi

Adresa: _____

Identiteti

Karta: _____

Informacion administrativ dhe fiskal:

Statusi ligjor:

Sektori i aktivitetit:

Nr i regjistrimit zyrtar te sektorit: _____

Orët ditore te punës: _____

Periudha vjetore e punës: _____

Nr i punonjësve: _____

Natyra e lendeve te para kryesore dhe sasia vjetore e përpunuar:

Përshkrim i shkurtër i procesit:

Kategoria dhe qëllimi i procesit, produktet kryesore, prodhimi ditor dhe vjetor

Kapaciteti i projektuar: _____

Licence e impiantit: Po Jo

Kopja e marre:

Burime ujore (%): Bashki Ujra nëntokësore Sipërfaqësore
Uji Uji

Konsumi ditor i ujit: _____

Raporti i rrjedhës: Industrial: _____

I vendit: _____

Leje për mbledhjen e ujit: Po Jo

Kopja e marre:

Impiant për trajtimin e ujit:

Shkarkim i ujerave të mbetura:

I vendit _____

Industrial _____

Ujë shiu _____

Impiant për trajtimin e ujërave të mbetura - WWTP: Po Jo

Përshkrim i shkurtër i WWTP:

Leje për WWTP: Po Jo Numri dhe skadencia

Kopje e marre:

Leje për te shkarkuar ne kanalizimin bashkiak:

Kopje e marre:

Vete-monitorimi siç përshkruhet ne leje:

Kopje e marre:

Regjistrim i mbetjeve te ngurta ne formular zyrtar: Po Jo

Regjistrim i mbetjeve te ngurta ne lidhje me mbetjet e ngurta ekzistuese:

Ndarje e mbetjeve te ngurta:

Grumbullim i përshtatshëm i mbetjeve te ngurta:

Autorizim për minimizimin e mbetjeve dhe trajtimin përfundimtar te mbetjeve te ngurta:

Autorizim për transportin e mbetjeve te ngurta:

Konsumi i energjisë, burime te ndryshme, vlerat vjetore:

Vete-monitorimi për shkarkimin ne ajër Po Jo

Kopje e marre

Vete-monitorim për shkarkimet në ajër sipas kërkesave zyrtare:

Vete-monitorim i vazhdueshëm:

Përshkrim i shkurtër i burimeve ndotëse të ajrit:

Evidence e djegieve të fundit të mbetjeve të ngurta: Po Jo

Ankime nga jashtë për nivelin e lartë të zhurmave: Po Jo

Matje të jashtme për zhurmat: Po Jo

Ankesa publike Po Jo

Nr. i ankesës ____

Mostër: Po Jo

Data e inspektimit të fundit ____/____/____

Pjesëmarrje e autoriteteve të tjera në vizitën në terren

Shenime:

ANEKSI VI Website te dobishem

Zbatimi i Planit Kombëtar për Përafrimin e Legjislacionit Mjedisor në Shqipëri

Website i projektit. Liste e projekteve të dhenave dhe rezultateve (akses nepermjet Internetit jo nepermjet Mozilla)

[//www.inpa-el.eu-al.com](http://www.inpa-el.eu-al.com)

Komisioni Evropian (EC)

[//ec.europa.eu](http://ec.europa.eu)

NACE Codes for premises

[//ec.europa.eu/competition/mergers/cases/index/nace_all.htm](http://ec.europa.eu/competition/mergers/cases/index/nace_all.htm)

Regjistri i shkarkimeve të ndotësve dhe i transferimeve

Shtetet anëtare janë të detyruar të raportojnë Komisioni Evropian shkarkimet e substancave kryesore të listuara në regjistrin e shkarkimeve të ndotësve dhe transferimeve (PRTR) nga impiantet e përshkruara në Aneksin 1 të parandalimit të integruar të ndotjes dhe kontrollin Direktiva (IPPC). Impiantet me leje duhet të përpilojnë çdo vit formularin e inventarit të ndotjes:

Formulari i inventarit të ndotjes mund të shkarkohet nga:

www.ni-environment.gov.uk/pi_pollution_inventory_ni_form_4.pdf

Disa impiante të tjera të identifikuar në regjistrin evropian të shkarkimeve të ndotësve dhe transferimeve (E-PRTR) Rregullatorët duhet të përpilojnë një version më të shkurtër të formularit të inventarit të ndotjes. Ky formular mund të gjehet në adresën e mëposhtme:

www.ni-environment.gov.uk/eprtrni_short_form-3.pdf

Udhëzimet ndihmese për mbushjen e formularit të aplikimit janë në adresën:

www.ni-environment.gov.uk/ni_prtr_guidance_notes_2.pdf

Defra, në emër të Mbretërisë së Bashkuar, ka lançuar në fundin e vitit UK PRTR ku ka informacion shtesë për kodet 2008 NACE dhe shkarkimet vjetore të UK:

www.prtr.aeat.com 

Rrjeti nderkombëtar për permbushjen mjedisore dhe zbatimin (INECE)

Rrjeti nderkombëtar për permbushjen mjedisore dhe zbatimin është një rrjet global i permbushjes dhe zbatimit i dedikuar në ritjen e permbushjes dhe zbatimin përgjatë ciklit rregullator, duke zhvilluar rrjete kooperative për zbatimin, dhe forcimin e kapaciteteve për zbatimin e kërkesave mjedisore.

www.inece.org

Zbatimi i ligjit mjedisor

Rrjeti i Bashkimit Evropian për zbatimin e ligjit mjedisor (IMPEL) është një organizatë nderkombëtare e autoriteteve mjedisore të shteteve anëtare, vendeve hyrese dhe kandidatave të Bashkimit Evropian dhe vendeve EEA. Organizata është vazhdimësia e një rrjeti informal, që njihet më mirë si rrjeti IMPEL.

[//ec.europa.eu/environment/impel](http://ec.europa.eu/environment/impel)

Organizata për zhvillimin ekonomik (OECD)

Te gjitha librat dhe periodiket e OECD mund të gjenden online në adresën www.sourceoecd.org

Agjencia e Mjedisit të U.K.

Agjencia qeveritare A U.K. merret me mjedisin, lumenjte dhe permbytjet.
www.environment-agency.gov.uk

Departamenti për mjedisin, ushqimin dhe ceshtjet rurale U.K. (DEFRA)

Agjencia qeveritare A U.K. pergjegjese per programin e lejeve mjedisore (EPP) eshte nje sistem miqesor ndaj perdoruesit per modernizimin e lejeve dhe sistemin permbushes per licensat e menaxhimit te mbetjeve dhe kontrollin e parandalimit te ndotjes.
www.defra.gov.uk

BREF mund të gjenden në internet, pasi dokumentet janë të gjata (500-700 nuk janë të pazakonshme). Te gjitha dokumentet BREF janë të lire dhe të shikueshem në internet në adresën:
<http://eippcb.jrc.es/pages/Fmembers.htm>

Principet e pergjithshme te monitorimit IPPC

Parandalimi i integruar i ndotjes dhe kontrolli (IPPC) Dokument reference mbi principet e pergjithshme te monitorimit Qershor 2003
<http://eippcb.jrc.es/pages/Fmembers.htm>.

Kontrolli i emetimeve ne ajer dhe monitorimi

Nje nga udhezuesit me te kuptueshem eshte gjermani TA-Luft, "Udhezues teknik per kontrollin e ndotjes se ajrit". Downloads ne anglisht ne website:
http://www.ecowest.co.il/databases/TALUFT_2002.pdf

Udhezuesi danez "Udhezues per rregulloren e emetimeve ne ajer" permban termat dhe rregullat e inspektimit, metodat e kontrollit dhe analizave, dhe kerkesat per impiantet e energjise. Nje perkthim ne anglisht eshte ne website:

http://www2.mst.dk/common/Udgivramme/Frame.asp?http://www2.mst.dk/Udgiv/publications/2002/87-7972-035-8/html/default_eng.htm

Literature tjeter ne lidhje me ndotjen e ajrit ne anglisht ne adresen:

<http://www.mst.dk/English/Publications/>

Agjencia e Mjedisit e Anglise dhe Uellsit ka publikuar literaturen ne lidhje e "M1 kerkesat per monitorimin e mostrave te emetimeve te oxhaqeve" ne adresen

<http://www.environment-agency.gov.uk/business/regulation/31831.aspx>

Organizata boterore e shendetsise

OBSH eshte autoriteti drejtues dhe koordinues per shendetin ne sistemin e Kombeve te Bashkuara. Eshte pergjegjese per sigurimin e lidshimit ne ceshtjet globale te shendetit, formulimin e axhendes se studimeve per shendetin, vendosjen e normave dhe standardeve, artikulimin e opsioneve te politikave

te bazuara në evidence, sigurimin e mbështetjes teknike për vendet, dhe monitorimin dhe vlerësimin e tendencave të shëndetit. OBSH ka raporte të detajuara mbi monitorimin dhe menaxhimin mjedisor për ujin e pijshëm dhe cilësinë e ujit për përdorim midis shumë burimeve të tjera cilësore.

www.who.int